



Údaje o spořitelně a výsledcích hospodaření k 30. 6. 2007



Raiffeisen stavební spořitelna a.s. Údaje o spořitelně a výsledcích hospodaření k 30. 6. 2007

Datum zveřejnění: 3. srpna 2007

Tyto informace jsou zveřejňovány v souladu s Opatřením České národní banky č. 1/2003, kterým se stanoví minimální požadavky na uveřejňování informací bankami, ve znění Opatření České národní banky č. 9/2004 a Opatření České národní banky č. 2/2007.

1. Informace o bance

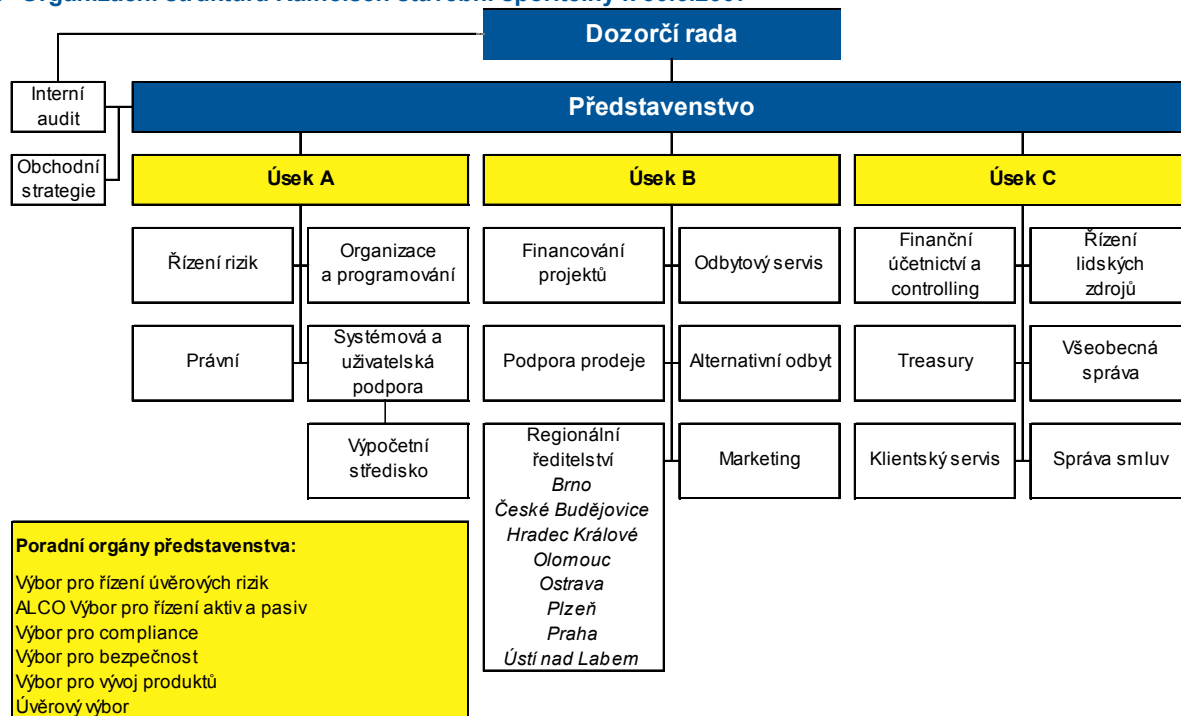
1.1. Základní údaje o bance

Obchodní firma	Raiffeisen stavební spořitelna a.s.
Právní forma	akciová společnost
Sídlo	Koněvova 2747/99, 130 45 Praha 3
Identifikační číslo	49241257
Datum zápisu do obchodního rejstříku	4. září 1993 u Městského soudu v Praze, oddíl B, vložka 2102
Datum zápisu poslední změny do obchodního rejstříku	6. dubna 2007, změna ve složení dozorčí rady
Výše základního kapitálu zapsaná v obchodním rejstříku	650 000 000 Kč
Výše splaceného základního kapitálu	650 000 000 Kč
Akcie	6 500 kusů zaknihovaných akcií na jméno ve jmenovité hodnotě 100 000 Kč za jednu akcií netýká se Raiffeisen stavební spořitelny
Nabytí vlastních akcií	ke zvýšení základního kapitálu od posledního uveřejnění nedošlo
Zvýšení základního kapitálu od posledního uveřejnění	

Akcionáři

Obchodní firma	Raiffeisen Bausparkassen Holding GmbH (100 % dceřinná společnost Raiffeisen Bausparkasse Gesellschaft m.b.H.)
Právní forma	Gesellschaft m.b.H. (společnost s ručením omezeným)
Sídlo	Wiedner Hauptstr. 94, 1051 Vídeň, Rakousko
Výše podílu na hlasovacích právech	75 % (4 875 kusů akcií)
Obchodní firma	Raiffeisenbank a.s.
Právní forma	akciová společnost
Sídlo	Olbrachtova 2006/9, 140 21 Praha 4
Výše podílu na hlasovacích právech	25 % (1 625 kusů akcií)

1.2. Organizační struktura Raiffeisen stavební spořitelny k 30.6.2007



Raiffeisen stavební spořitelna má centrálu se sídlem v Praze a dalších 155 poradenských míst (z toho 8 regionálních ředitelství). Přepočtený stav zaměstnanců byl k 30.6.2007 celkem 202.

1.3. Struktura konsolidačního celku, jehož je Raiffeisen stavební spořitelna součástí

Raiffeisen Bausparkasse Gesellschaft m.b.H., Vídeň, Rakousko

- Raiffeisen stambena štedionica d.d., akciová společnost, Záhřeb, Chorvatsko
- Raiffeisen Wohnbaubank AG, akciová společnost, Vídeň, Rakousko
- **Raiffeisen Bausparkassen Holding GmbH, Vídeň, Rakousko**
 - „AW“ Immobilienentwicklungs Ges.m.b.H., společnost s ručením omezeným, Vídeň, Rakousko
 - Dobře Byvanie s.r.o., společnost s ručením omezeným, Bratislava, Slovensko
 - KONEVOVA s.r.o., společnost s ručením omezeným, Praha
 - Prvá stavebná sporiteľňa a.s., akciová společnost, Bratislava, Slovensko
 - Raiffeisen Banca pentru Locuinte, S.A., akciová společnost, Bukurešť, Rumunsko
 - Raiffeisen finanční poradenství s.r.o., společnost s ručením omezeným, Praha
 - Raiffeisen nekretnine i financijsko savjetovanje d.o.o., společnost s ručením omezeným, Záhřeb, Chorvatsko
 - Raiffeisen stavební spořitelna a.s., akciová společnost, Praha
 - Raiffeisen Wohnbauleasing Ges.m.b.H., společnost s ručením omezeným, Vídeň, Rakousko
 - Raiffeisen Wohnbauleasing Österreich Ges.m.b.H., společnost s ručením omezeným, Vídeň, Rakousko
 - RBM Wohnbau Ges.m.b.H., společnost s ručením omezeným, Vídeň, Rakousko
 - RGS Wohnbau Ges.m.b.H., společnost s ručením omezeným, Vídeň, Rakousko

Raiffeisenbank a.s., Praha

- Raiffeisen stavební spořitelna a.s., akciová společnost, Praha
- MB Leasing a.s., akciová společnost, Mladá Boleslav
- eBanka, a.s., akciová společnost, Praha
- Czech Real Estate Fund (CREF) B.V., Amsterdam, Nizozemí
 - RLRE Columba Property, s.r.o., společnost s ručením omezeným, Praha
 - RLRE Taurus Property, s.r.o., společnost s ručením omezeným, Praha
- Raiffeisen - Leasing, s.r.o., společnost s ručením omezeným, Praha
 - ACB Ponava, s.r.o., společnost s ručením omezeným, Praha
 - Gaia Property, s.r.o., společnost s ručením omezeným, Praha
 - IMPULS Tuchoměřice, s.r.o., společnost s ručením omezeným, Praha
 - Perseus Property, s.r.o., společnost s ručením omezeným, Praha
 - Phoenix Property, s.r.o., společnost s ručením omezeným, Praha
 - Raiffeisen - Leasing Real Estate, s.r.o., společnost s ručením omezeným, Praha
 - Raines Property, s.r.o., společnost s ručením omezeným, Praha
 - RLRE & EUBE – OC TERRONIC II., s.r.o., společností s ručením omezeným, Praha
 - RLRE Alpha Property, s.r.o., společnost s ručením omezeným, Praha
 - RLRE Beta Property, s.r.o., společnost s ručením omezeným, Praha
 - RLRE Carina Property, s.r.o., společnost s ručením omezeným, Praha
 - RLRE EDEN INVEST, s.r.o., společnost s ručením omezeným, Praha
 - RLRE Epsilon Property, s.r.o., společnost s ručením omezeným, Praha
 - RLRE Eta Property, s.r.o., společnost s ručením omezeným, Praha
 - RLRE Gama Property, s.r.o., společnost s ručením omezeným, Praha
 - RLRE HOTEL ELLEN s.r.o., společnost s ručením omezeným, Praha
 - RLRE Investholding B.V., Arnhem,
 - RLRE Jota Property, s.r.o., společnost s ručením omezeným, Praha
 - RLRE Lyra Property, s.r.o., společnost s ručením omezeným, Praha
 - RLRE Omega Property, s.r.o., společnost s ručením omezeným, Praha
 - RLRE Orion Property, s.r.o., společnost s ručením omezeným, Praha
 - RLRE Tellmer Property s.r.o., společnost s ručením omezeným, Praha
 - RLRE Theta Property, s.r.o., společnost s ručením omezeným, Praha
 - RLRE Ypsilon Property, s.r.o., společnost s ručením omezeným, Praha
 - Sirius Property, s.r.o., společnost s ručením omezeným, Praha
 - Themis Property, s.r.o., společnost s ručením omezeným, Praha

Raiffeisen stavební spořitelna je členem konsolidovaného celku Raiffeisen Bausparkasse Ges.m.b.H. a Raiffeisenbank a.s.

Raiffeisen stavební spořitelna není ovládající osobou ani většinovým vlastníkem žádné právnické osoby.

Ovládajícími osobami ve vztahu k Raiffeisen stavební spořitelně jsou:

- Raiffeisen Bausparkassen Holding GmbH, společnost s ručením omezeným se sídlem Wiedner Hauptstrasse 94, Vídeň, Rakousko, akcionářský podíl 75% na Raiffeisen stavební spořitelně (Raiffeisen Bausparkassen Managementservice und Beteiligungsges.m.b.H. je 100 % dceřinná společnost Raiffeisen Bausparkasse Gesellschaft m.b.H.)
- Raiffeisenbank a.s., akciová společnost, se sídlem Olbrachtova 2006/9, Praha, akcionářský podíl 25% na Raiffeisen stavební spořitelně
- Raiffeisen Bausparkasse Gesellschaft m.b.H., společnost s ručením omezeným se sídlem Wiedner Hauptstrasse 94, Vídeň, Rakousko

Uvedené ovládající osoby jednají ve shodě.

2. Informace o činnostech banky

2.1. Činnosti vyplývající z licence

V souladu s § 1 a § 9 zákona č. 96/1993 Sb. ČR, o stavebním spoření a státní podpoře stavebního spoření a v souladu s licencí udělenou Českou národní bankou může Raiffeisen stavební spořitelna vykonávat následující činnosti:

- a) přijímat vklady od účastníků stavebního spoření,
- b) poskytovat úvěry účastníkům stavebního spoření,
- c) poskytovat příspěvek (státní podporu) fyzickým osobám - účastníkům stavebního spoření,
- d) poskytovat úvěry osobám, jejichž výroby a poskytované služby jsou určeny pro uspokojování bytových potřeb,
- e) přijímat vklady od bank, zahraničních bank, poboček zahraničních bank, finančních institucí, zahraničních finančních institucí a poboček zahraničních finančních institucí,
- f) poskytovat záruky za úvěry ze stavebního spoření, za úvěry poskytnuté podle § 5 odst. 5 zákona o stavebním spoření a za úvěry uvedené v § 9 odst. 1 písm. a) zákona o stavebním spoření,
- g) obchodovat na vlastní účet s hypotečními zástavními listy a s obdobnými produkty vydávanými členskými státy Organizace pro hospodářskou spolupráci a rozvoj,
- h) obchodovat na vlastní účet s dluhopisy vydávanými Českou republikou, s dluhopisy, za které převzala Česká republika záruku, a s dluhopisy vydávanými Českou národní bankou,
- i) obchodovat na vlastní účet s dluhopisy vydávanými členskými státy Organizace pro hospodářskou spolupráci a rozvoj, centrálními bankami, finančními institucemi těchto států a bankami se sídlem v těchto státech, jakož i s dluhopisy, za které tyto státy převzaly záruku, a s dluhopisy vydávanými Evropskou investiční bankou, Nordic Investment Bank a Evropskou centrální bankou,
- j) provádět platební styk a jeho zúčtování v souvislosti s činnostmi stavební spořitelny,
- k) vykonávat finanční makléřství,
- l) poskytovat bankovní informace.

2.2. Činnosti, které banka skutečně vykonává

Raiffeisen stavební spořitelna vykonává všechny činnosti uvedené v předchozím odstavci.

2.3. Činnosti, jejichž vykonávání nebo poskytování bylo příslušným orgánem omezeno, nebo vyloučeno

Raiffeisen stavební spořitelně nebylo vykonávání žádné činnosti omezeno ani vyloučeno.

2.4. Pojištění vkladů

Pojištění vkladů fyzických a právnických osob je prováděno v souladu s § 41, zákona č. 21/1992 Sb. o bankách, ve znění pozdějších předpisů.

3. Informace o vztazích s bankou ovládanými osobami a osobami, v nichž je banka většinovým společníkem

Raiffeisen stavební spořitelna žádnou osobu neovládá ani v žádné není většinovým vlastníkem.

4. Informace o vztazích s ovládajícími osobami a osobou, která je v bance většinovým společníkem

Ovládajícími osobami ve vztahu k Raiffeisen stavební spořitelně jsou:

- Raiffeisen Bausparkassen Holding GmbH, společnost s ručením omezeným se sídlem Wiedner Hauptstrasse 94, Vídeň, Rakousko - akcionářský podíl 75 % na Raiffeisen stavební spořitelně
Souhrnná výše pohledávek banky: 0 tis. Kč
Souhrnná výše závazků banky: 6 131 tis. Kč
Souhrnná výše cenných papírů emitovaných ovládající osobou v aktivech banky: 0 tis. Kč
Souhrnná výše závazků banky z těchto cenných papírů: 0 tis. Kč
Souhrnná výše záruk vydaných bankou za ovládající osobu: 0 tis. Kč
Souhrnná výše záruk přijatých bankou od ovládající osoby: 0 tis. Kč
- Raiffeisenbank a.s., akciová společnost, se sídlem Olbrachtova 2006/9, Praha - akcionářský podíl 25 % na Raiffeisen stavební spořitelně
Souhrnná výše pohledávek banky: 503 746 tis. Kč
Souhrnná výše závazků banky: 116 088 tis. Kč
Souhrnná výše cenných papírů emitovaných ovládající osobou v aktivech banky: 222 243 tis. Kč
Souhrnná výše závazků banky z těchto cenných papírů: 0 tis. Kč
Souhrnná výše záruk vydaných bankou za ovládající osobu: 0 tis. Kč
Souhrnná výše záruk přijatých bankou od ovládající osoby: 0 tis. Kč
- Raiffeisen Bausparkasse Gesellschaft m.b.H. se sídlem Wiedner Hauptstrasse 94, společnost s ručením omezeným, Vídeň, Rakousko
Souhrnná výše pohledávek banky: 0 tis. Kč
Souhrnná výše závazků banky: 0 tis. Kč
Souhrnná výše cenných papírů emitovaných ovládající osobou v aktivech banky: 0 tis. Kč
Souhrnná výše závazků banky z těchto cenných papírů: 0 tis. Kč
Souhrnná výše záruk vydaných bankou za ovládající osobu: 0 tis. Kč
Souhrnná výše záruk přijatých bankou od ovládající osoby: 0 tis. Kč

5. Informace o vztazích se členy dozorčí rady, členy představenstva a s dalšími vedoucími zaměstnanci banky

5.1. Údaje o členech dozorčí rady, členech představenstva a o dalších vedoucích zaměstnancích banky

Dozorčí rada	
Mag. Johann Ertl kvalifikační předpoklady a zkušenosti členství v orgánech jiných společností	předseda dozorčí rady (od 3. března 1998, člen dozorčí rady od září 1993) Hospodářská univerzita, Vídeň Raiffeisen Bausparkasse GmbH, Vídeň – jednatel Raiffeisen Bausparkassen Holding GmbH, Vídeň – jednatel Prvá stavební sporitel'ňa, Bratislava – předseda dozorčí rady Raiffeisen stambena stedionica, Záhřeb – předseda dozorčí rady Raiffeisen Wohnbaubank AG, Vídeň – předseda dozorčí rady Raiffeisen Banca pentru Locuinte, Bukurešť – externí člen Management Board (odpovídá členovi dozorčí rady)
Ing. Josef Malíř kvalifikační předpoklady a zkušenosti členství v orgánech jiných společností	člen dozorčí rady (od 27. března 2003) Vysoká škola zemědělská, Praha, Ekonomická fakulta Asociace pro podporu trhu s nemovitostmi – člen Raiffeisenbank a.s., Praha – člen dozorčí rady
Mag. Constanze Müllner kvalifikační předpoklady a zkušenosti členství v orgánech jiných společností	členka dozorčí rady (od 18. října 2006) Univerzita Vídeň, Právnická fakulta Raiffeisen nekretnine i finansijsko savjetovanje d.o.o., Záhřeb - jednatelka
Mgr. Dr. Erich Rainbacher kvalifikační předpoklady a zkušenosti členství v orgánech jiných společností	člen dozorčí rady (od září 1993) Vysoká škola pro světový obchod, Vídeň Raiffeisen Bausparkasse GmbH, Vídeň – generální ředitel Prvá stavební sporitel'ňa, Bratislava – člen dozorčí rady
Patrik Ferra kvalifikační předpoklady a zkušenosti	člen dozorčí rady (od 22. března 2002 – zvolen zaměstnanci) Střední průmyslová škola strojní, Praha
Ing. Jana Jeřichová kvalifikační předpoklady a zkušenosti	členka dozorčí rady (od 22. března 2007 – zvolena zaměstnanci) Vysoká škola ekonomická, Praha
Představenstvo	
Mag. Kurt Matouschek vzdělání členství v orgánech jiných společností	předseda představenstva (od 23. listopadu 2000) Hospodářská univerzita, Vídeň Asociace českých stavebních spořitelen - místopředseda
Hans-Dieter Funke vzdělání	místopředseda představenstva (od 1. srpna 2006) Odborný výcvik – bankovní obchodník, Bayerische Vereinsbank Lindau Akademie pro praktickou podnikovou ekonomiku Friedrichshafen/Radolfzell
Ing. Jan Jeníček vzdělání	místopředseda představenstva (od 23. listopadu 2000) Vysoká škola ekonomická, Praha
Další vedoucí zaměstnanci banky – centrála	
Mgr. Lenka Brdlíková vzdělání	ředitelka odboru řízení lidských zdrojů (od 2003) Univerzita Karlova, Praha, Pedagogická fakulta
Bc. Marián Dudek, MBA vzdělání	ředitel odboru financování projektů (od 2001) Masarykova univerzita, Brno, Fakulta ekonomicko-správní Vysoká škola ekonomická, Praha – MBA s akreditací Manchester Metropolitan University
Ing. Pavel Fischer vzdělání	ředitel odboru klientského servisu (od 2005) Vysoká škola ekonomická, Praha, Fakulta národohospodářská
Mgr. Roman Hurych vzdělání	ředitel odboru finančního účetnictví a controllingu (od 2001) Univerzita Karlova, Praha, Matematicko-fyzikální fakulta, obor pravděpodobnost a matematická statistika – ekonometrie
Ing. Miroslav Jůza vzdělání	ředitel odboru všeobecné správy (od 1997) České vysoké učení technické, Praha, Fakulta stavební, obor konstrukce a dopravní stavby
Ing. Tomáš Kaňkovský vzdělání	ředitel odboru systémové a uživatelské podpory (od 1995) Česká zemědělská univerzita, Praha, Ekonomická fakulta
Pavel Kotáb, DiS. vzdělání	ředitel odboru interního auditu (od 2002) Bankovní akademie – diplom DiS. Bankovní akademie při Německo-české obchodní a průmyslové komoře – diplom bankovní obchodník
Michal Macháň Vzdělání	ředitel odboru výpočetního střediska (od 1996) Střední průmyslová škola elektrotechnická, Praha, obor výpočetní technika a počítačové systémy
Ing. Jana Musilová Vzdělání	ředitelka odboru správy smluv (od 2000) Vysoká škola ekonomická, Praha, Fakulta národohospodářská, obor finance
Ing. Daniela Ostašová vzdělání	ředitelka odboru obchodní strategie (od 2001) Leningradská státní univerzita, Leningrad, Ekonomická fakulta
JUDr. Václav Ouřada vzdělání	ředitel odboru alternativní odbyt (od 2006) Vysoká škola SNB, Praha
Ing. Rudolf Pavlíček vzdělání	ředitel odboru organizace a programování (od 1996) České vysoké učení technické, Praha, Fakulta elektrotechnická Vysoká škola ekonomická, Praha, postgraduální studium na katedře bankovníctví

JUDr. Bohuslav Pavlík vzdělání členství v orgánech jiných společností	ředitel odboru právního (od 1995) Univerzita Karlova, Praha, Právnická fakulta Ústav pro ekopolitiku O.P.S. – člen správní rady
Mgr. Karel Pavlík vzdělání	ředitel odboru podpora prodeje (od 2006) pověřen řízením odboru support (od 2006) Univerzita Karlova, Praha, Matematicko-fyzikální fakulta, obor učitelství všeobecně vzdělávacích předmětů – matematika, fyzika
Mgr. Tomáš Vášáry vzdělání	ředitel odboru marketingu (od 2004) Univerzita Komenského, Bratislava, Přírodovědecká fakulta
Ing. Dalibor Vaverka vzdělání	ředitel odboru odbytového servisu (od 2001) České vysoké učení technické, Praha, Fakulta strojní
Ing. Michala Vojtíšková vzdělání	ředitelka odboru řízení rizik (od 2007) Západočeská univerzita, Plzeň, Fakulta aplikovaných věd, obor informatika a výpočetní technika
Ing. Petr Zaremba vzdělání	ředitel odboru treasury (od 2002) Vysoká škola ekonomická, Praha, Fakulta mezinárodních vztahů, obor mezinárodní obchod a evropská ekonomická integrace

Další vedoucí zaměstnanci banky - regionální ředitelství

Ivana Hrabáčová vzdělání	regionální ředitelka České Budějovice (od 1997) Střední ekonomická škola, České Budějovice, obor všeobecná ekonomika Kurz manažerského minima
Ing. Vladislav Hrdlička vzdělání	regionální ředitel Brno (od 1996) Vysoké učení technické, Brno, Fakulta stavební
Ing. Marcela Kubátová vzdělání	regionální ředitelka Ústí nad Labem (od 2006) České vysoké učení technické, Praha, Fakulta stavební
Lenka Luňáková vzdělání	regionální ředitelka Praha (od 2007) Střední ekonomická škola, Nový Bydžov Vyšší odborná škola, Trutnov, obor sociálně právní
Jan Mrajca vzdělání	regionální ředitel Olomouc (od 1996) Gymnázium, Karviná
PaedDr. Stanislav Nejezchleba vzdělání	regionální ředitel Plzeň (od 2001) Pedagogická fakulta, Plzeň
Ing. Robert Růžička vzdělání	regionální ředitel Hradec Králové (od 2005) České vysoké učení technické, Praha, Fakulta strojní
Ing. Radmila Wolfová vzdělání	regionální ředitelka Ostrava (od 2001) Vysoká škola báňská, Ostrava, Fakulta ekonomická, obor národohospodářské plánování

Pokud není uvedeno, nejsou členové dozorčí rady, členové představenstva a další vedoucí zaměstnanci banky členy v orgánech jiných společností.

5.2. Souhrnná výše úvěrů poskytnutých bankou členům dozorčí rady, členům představenstva a dalším vedoucím zaměstnancům banky

Celková výše úvěrů poskytnutých Raiffeisen stavební spořitelnou členům dozorčí rady, členům představenstva a dalším vedoucím zaměstnancům banky k 30.6.2007 činí 17 048 tis. Kč.

5.3. Souhrnná výše záruk vydaných bankou za členy dozorčí rady, členy představenstva a další vedoucí zaměstnance banky

Raiffeisen stavební spořitelna nevydala žádné záruky za členy dozorčí rady, členy představenstva ani za další vedoucí zaměstnance banky.

6. Informace o hospodaření banky a o řízení rizik

Veškeré údaje jsou zpracovány podle metodiky platné pro rok 2007.

6.1. Aktiva, závazky a vlastní kapitál

(v tis. Kč)	30.6.2007	31.3.2007	31.12.2006	30.9.2006
Aktiva celkem	41 872 570	41 853 803	41 655 141	38 248 529
1. Pokladní hotovost a pohledávky vůči centrálním bankám	359 496	326 352	334 246	210 643
4. Realizovatelná finanční aktiva	6 309 559	6 129 607	5 238 975	3 910 768
4.1. Kapitálové nástroje realizovatelné	0	0	0	0
4.2. Dluhové cenné papíry realizovatelné	6 309 559	6 129 607	5 238 975	3 910 768
4.3. Pohledávky realizovatelné	0	0	0	0
5. Úvěry a jiné pohledávky	14 867 372	13 852 140	13 964 828	13 525 121
5.1. Dluhové cenné papíry neobchodovatelné	0	0	0	0
5.2. Pohledávky	14 867 372	13 852 140	13 964 828	13 525 121
6. Finanční investice držené do splatnosti	19 956 490	19 732 121	20 290 143	20 210 806
6.1. Dluhové cenné papíry držené do splatnosti	19 956 490	19 732 121	20 290 143	20 210 806
6.2. Pohledávky držené do splatnosti	0	0	0	0
9. Hmotný majetek	44 654	45 186	46 269	49 546
9.1. Pozemky, budovy a zařízení	44 654	45 186	46 269	49 546
9.2. Investice do nemovitostí	0	0	0	0
10. Nehmotný majetek	31 708	30 941	33 232	31 775
10.1. Goodwill	0	0	0	0
10.2. Ostatní nehmotný majetek	31 708	30 941	33 232	31 775
12. Daňové pohledávky	18 852	2 658	4 160	10 308
12.1. Pohledávky ze splatné daně	0	0	0	0
12.2. Pohledávky z odložené daně	18 852	2 658	4 160	10 308
13. Ostatní aktiva	284 439	1 734 798	1 743 288	299 562

(v tis. Kč)	30.6.2007	31.3.2007	31.12.2006	30.9.2006
Závazky a vlastní kapitál celkem	41 872 570	41 853 803	41 655 141	38 248 529
Závazky celkem	40 568 092	40 481 781	40 328 135	36 995 521
4. Finanční závazky v naběhlé hodnotě	39 934 929	39 831 209	39 731 664	36 370 095
4.1. Vklady, úvěry a ostatní finanční závazky v naběhlé hodnotě	39 934 929	39 831 209	39 731 664	36 370 095
4.1.1. Vklady a ostatní finanční závazky v naběhlé hodnotě vůči úvěrovým institucím	115 605	0	0	56 725
4.1.2. Vklady a ostatní finanční závazky v naběhlé hodnotě vůči jiným osobám než úvěrovým institucím	39 768 629	39 788 432	39 658 836	36 278 282
4.1.3. Ostatní finanční závazky v naběhlé hodnotě sektorově nečleněné	50 695	42 777	72 828	35 088
4.2. Emitované dluhové cenné papíry v naběhlé hodnotě	0	0	0	0
4.3. Podřízené závazky v naběhlé hodnotě	0	0	0	0
8. Rezervy	10 500	10 500	10 500	20 000
9. Daňové závazky	26 949	48 016	36 622	25 368
9.1. Závazky ze splatné daně	26 949	48 016	36 622	25 368
9.2. Závazky z odložené daně	0	0	0	0
10. Ostatní závazky	595 714	592 056	549 349	580 058
Vlastní kapitál celkem	1 304 478	1 372 022	1 327 006	1 253 008
12. Základní kapitál	650 000	650 000	650 000	650 000
15. Fondy z přecenění a ostatní oceňovací rozdíly	-63 303	-11 827	-15 508	-38 389
16. Rezervní fondy	622 804	557 729	557 745	557 807
17. Nerozdělený zisk (neuhrazená ztráta) z předchozích období	0	134 769	0	0
19. Zisk (ztráta) za běžné účetní období	94 977	41 351	134 769	83 590

6.2. Výkaz zisku a ztráty

(v tis. Kč)	30.6.2007	31.3.2007	31.12.2006	30.9.2006
1. Zisk z finanční a provozní činnosti	326 457	157 813	564 273	409 522
1.1. Úrokové výnosy	781 909	384 958	1 421 817	1 046 666
1.2. Úrokové náklady	-562 213	-279 638	-1 067 440	-803 717
1.4. Výnosy z poplatků a provizí	251 076	122 597	436 375	305 897
1.5. Náklady na poplatky a provize	-163 231	-78 115	-246 581	-159 307
1.6. Realizované zisky/ztráty z finančních aktiv a závazků nevykázaných v reálné hodnotě do zisku/ztráty	18 713	8 180	15 562	15 493
1.10. Kurzové rozdíly	-101	-54	-75	-48
1.11. Zisk (ztráta) z odúčtování aktiv jiných než držených k prodeji	4	4	145	32
1.12. Ostatní provozní výnosy	8 752	4 081	22 420	17 060
1.13. Ostatní provozní náklady	-8 452	-4 200	-17 950	-12 554
2. Správní náklady	-184 994	-90 371	-341 830	-254 371
2.1. Náklady na zaměstnance	-77 294	-37 346	-148 323	-110 680
2.2. Ostatní správní náklady	-107 700	-53 025	-193 507	-143 691
3. Odpisy	-12 267	-6 011	-24 706	-17 049
4. Tvorba rezerv	0	0	9 500	0
5. Ztráty ze znehodnocení	-6 558	-8 194	-35 668	-28 041
5.1. Ztráty ze znehodnocení finančních aktiv nevykázaných v reálné hodnotě do zisku/ztráty	-6 558	-8 194	-35 668	-28 041
5.2. Ztráty ze znehodnocení nefinančních aktiv	0	0	0	0
Zisk nebo ztráta z pokračující činnosti před zdaněním	122 638	53 237	171 569	110 061
9. Náklady na daň z příjmů	-27 661	-11 886	-36 800	-26 471
10. Zisk nebo ztráta po zdanění	94 977	41 351	134 769	83 590
10.1. Zisk nebo ztráta z pokračující činnosti po zdanění	94 977	41 351	134 769	83 590
10.2. Zisk nebo ztráta z ukončované činnosti po zdanění	0	0	0	0

6.3. Pohledávky

POHLEDÁVKY (v tis. Kč)	30.6.2007	31.3.2007	31.12.2006	30.9.2006
Pohledávky za bankami v hrubých částkách celkem	1 269 642	1 404 462	2 199 198	2 728 941
z toho: standardní pohledávky za bankami v hrubých částkách	1 269 642	1 404 462	2 199 198	2 728 941
Pohledávky za klienty v hrubých částkách celkem	13 761 664	12 612 902	11 922 604	10 943 883
z toho: standardní pohledávky za klienty v hrubých částkách	13 396 913	12 242 540	11 562 600	10 599 473
sledované pohledávky za klienty v hrubých částkách	119 230	114 788	112 683	105 917
nestandardní pohledávky za klienty v hrubých částkách	75 998	89 328	86 048	74 568
pochybné pohledávky za klienty v hrubých částkách	44 745	39 456	44 402	58 948
ztrátové pohledávky za klienty v hrubých částkách	124 778	126 790	116 871	104 977
Ostatní pohledávky sektorově nečleněné	2 283	2 629	2 663	4 694
Pohledávky v hrubých částkách celkem	15 033 589	14 019 993	14 124 465	13 677 518
Opravné položky k pohledávkám za klienty	166 217	167 853	159 637	152 397
z toho: ke sledovaným pohledávkám	5 601	5 437	5 316	4 969
k nestandardním pohledávkám	14 815	17 339	16 725	14 726
k pochybným pohledávkám	22 156	19 591	22 017	29 246
ke ztrátovým pohledávkám	123 645	125 486	115 579	103 456

Raiffeisen stavební spořitelna nemá žádné portfoliově posuzované pohledávky.

Raiffeisen stavební spořitelna evidovala k 30.6.2007 15 restrukturalizovaných pohledávek v celkovém objemu 5 647 tisíc Kč.

Raiffeisen stavební spořitelna neeviduje žádné deriváty.

6.4. Řízení rizik

Strategie a cíle řízení rizik, postupy při identifikaci, sledování, měření a řízení rizik jsou ve druhém čtvrtletí roku 2007 v souladu s informacemi uvedenými za předchozí období.

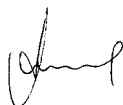
6.5. Významné události

Dne 18. dubna 2007 předseda Úřadu pro ochranu hospodářské soutěže věcně potvrdil prvostupňové rozhodnutí Úřadu. Raiffeisen stavební spořitelna podala proti tomuto rozhodnutí správní žalobu.

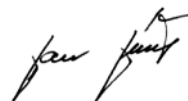
6.6. Poměrové a další ukazatele

POMĚROVÉ A DALŠÍ UKAZATELE	30.6.2007	31.3.2007	31.12.2006	30.9.2006
1. Kapitál (v tis. Kč)				
a) Souhrnná výše původního kapitálu (tier 1)	1 232 067	1 233 776	1 165 448	1 166 905
b) Souhrnná výše dodatkového kapitálu (tier 2)	0	0	0	0
c) Souhrnná výše kapitálu na krytí tržního rizika (tier 3)	0	0	0	0
d) Souhrnná výše odečitatelných položek 2	0	0	0	0
e) Souhrnná výše kapitálu po zohlednění odčitatelných položek a stanovených limitů pro dodatkový kapitál	1 232 067	1 233 776	1 165 448	1 166 905
2. Kapitálové požadavky (v tis. Kč)				
a) Souhrnná výše kapitálových požadavků	1 067 870	981 304	950 861	901 178
b) Výše jednotlivých kapitálových požadavků				
1. k úvěrovému riziku bankovního portfolia	1 067 854	981 296	950 849	901 169
2. k úvěrovému riziku obchodního portfolia	0	0	0	0
3. k riziku angažovanosti obchodního portfolia	0	0	0	0
4. k obecnému úrokovému riziku	0	0	0	0
5. k obecnému akciovému riziku	0	0	0	0
6. k měnovému riziku	16	8	12	9
7. ke komoditnímu riziku	0	0	0	0
8. k rizikům stanovených vlastním VaR modelem	0	0	0	0
3. Poměrové ukazatele				
a) Kapitálová přiměřenost	9.23%	10.06%	9.81%	10.36%
b) Rentabilita průměrných aktiv (ROAA)	0.45%	0.40%	0.35%	0.29%
c) Rentabilita průměrného vlastního kapitálu (ROAE)	15.65%	13.79%	11.69%	9.70%
d) Aktiva na jednoho zaměstnance (tis. Kč)	201 310	207 197	205 198	187 493
e) Správní náklady na jednoho zaměstnance (tis. Kč)	-1 779	-1 790	-1 684	-1 663
f) Čistý zisk na jednoho zaměstnance (tis. Kč)	913	819	664	546

Poznámka: v poměrových ukazatelích je dle opatření ČNB počítáno s evidenčním stavem zaměstnanců k danému datu.



Mag. Kurt Matouschek
předseda představenstva a
generální ředitel



Ing. Jan Jeníček
místopředseda představenstva a
náměstek generálního ředitele