

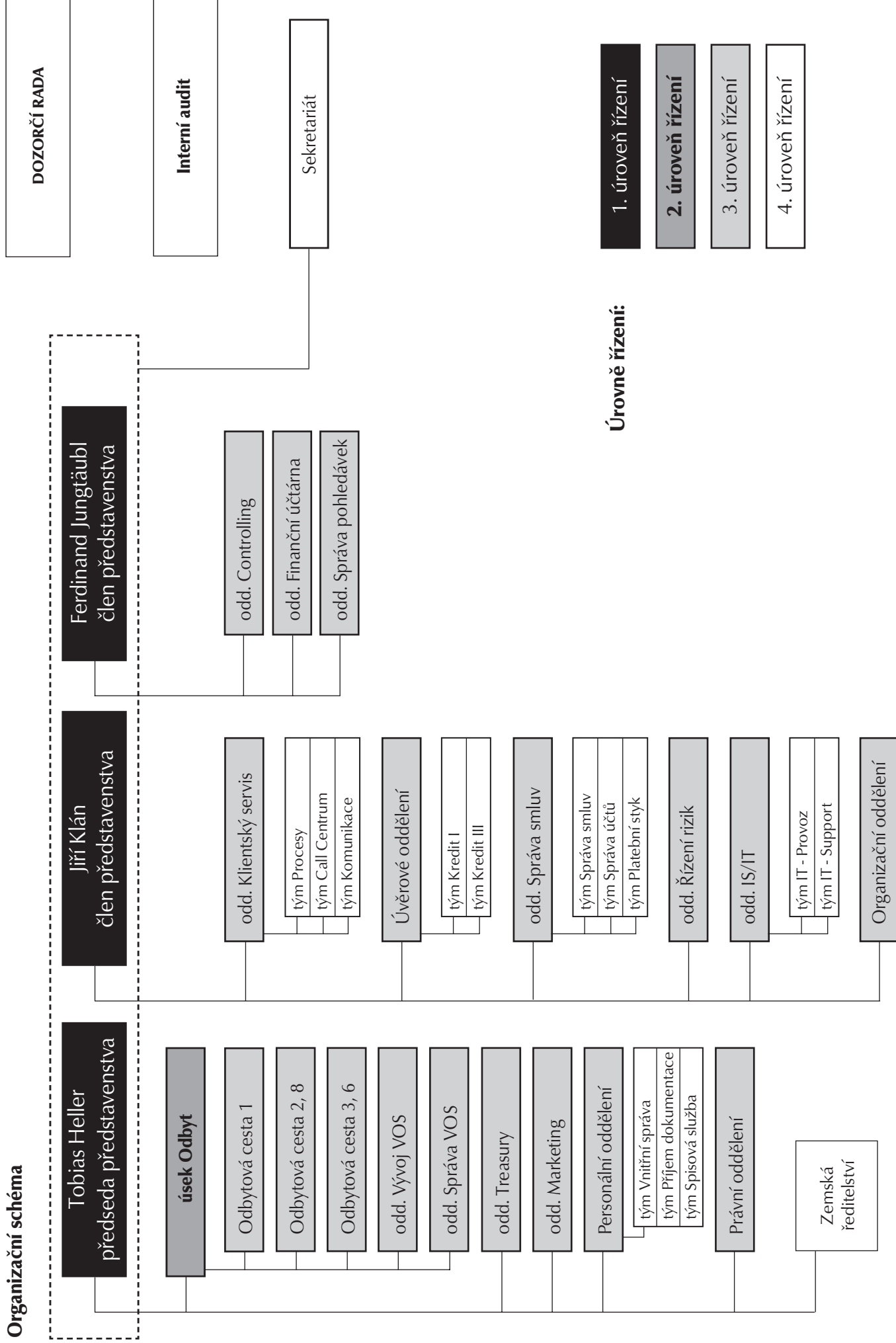
HYPO stavební spořitelna a. s.

STAV K 31. 12. 2005

Informace o bance ke zveřejnění dle zák. č. 21/1992 Sb., o bankách,
ve znění pozdějších předpisů.



Organizační schéma



1. INFORMACE O BANCE

Obchodní firma: HYPO stavební spořitelna a. s.
Právní forma: akciová společnost
Sídlo: Praha 1 - Nové Město, Senovážné náměstí 27, PSČ 110 00
Identifikační číslo: 61 85 82 51
Datum zápisu do obchodního rejstříku: 23. srpna 1994
poslední změna zápisu dne 9. 11. 2005 za účelem zápisu nového předsedy dozorčí rady

Výše základního kapitálu zapsaná
v obchodním rejstříku: 500 000 000 Kč
Výše splaceného základního kapitálu: 500 000 000 Kč
Akcie: 50 000 ks zaknihovaných kmenových akcií
na jméno ve jmenovité hodnotě 10 000 Kč

ORGANIZAČNÍ STRUKTURA BANKY: viz vnitřní strana desek

Průměrný přepočtený počet zaměstnanců za období:

1. 1. 2005 – 31. 12. 2005 131

ÚDAJE O AKCIONÁŘÍCH BANKY

Osoby, jejichž podíl na hlasovacích právech spojených s akciemi vydanými bankou činí nejméně 10 %.

Obchodní firma: HVB Bank Czech Republic a. s.
Právní forma: akciová společnost
Sídlo: Praha 1, nám. Republiky 3a, č. p. 2090, PSČ 110 00
Identifikační číslo: 64 94 82 42
Předmět podnikání:

Činnosti uvedené v § 1 odst. 1 písm. a) a b) a odst. 3 písm. a) až r) zákona č. 21/1992 Sb., o bankách, ve znění pozdějších předpisů.
Současně je podle § 1 odst. 4) téhož zákona uděleno povolení k vydávání hypotečních zástavních listů a podle § 45 odst. 1 zákona č. 591/1992 Sb., o cenných papírech, ve znění pozdějších předpisů, povolení k obchodování s cennými papíry (vlastním jménem na vlastní účet, vlastním jménem na cizí účet, cizím jménem na cizí účet) a k výkonu dalších činností povolených zákonem o cenných papírech.

Podíl na hlasovacích právech: 60 %
Jedná se o akcionáře se zvláštním vztahem k bance.

Obchodní firma: VEREINSBANK VICTORIA Bauspar Aktiengesellschaft
Právní forma: akciová společnost
Sídlo: SRN, D - 80336 Mnichov, Haydnstrasse 4-8
Předmět podnikání: činnost stavební spořitelny

Podíl na hlasovacích právech: 40 %
Jedná se o akcionáře se zvláštním vztahem k bance.

STRUKTURA KONSOLIDAČNÍHO CELKU, JEHOŽ JE BANKA SOUČÁSTÍ

OSOBY TVOŘÍCÍ KONSOLIDAČNÍ CELEK

Obchodní firma: HVB Bank Czech Republic a. s.
Právní forma: akciová společnost
Sídlo: Praha 1, nám. Republiky 3a, č. p. 2090, PSČ 110 00

Obchodní firma: HYPO stavební spořitelna a. s.
Právní forma: akciová společnost
Sídlo: Praha 1 - Nové Město, Senovážné náměstí 27, PSČ 110 00

OSOBY, V NICHŽ JE BANKA OVLÁDÁJÍCÍ OSOBOU, POPŘ. VĚTŠINOVÝM SPOLEČNÍKEM

HYPO stavební spořitelna a. s. není ovládající osobou ani většinovým společníkem v jiné právnické osobě.

OSOBY, KTERÉ JSOU VE VZTAHU K BANCE OVLÁDÁJÍCÍMI OSOBAMI, POPŘ. VĚTŠINOVÝM SPOLEČNÍKEM

Obchodní firma: HVB Bank Czech Republic a. s.
Právní forma: akciová společnost
Sídlo: Praha 1, nám. Republiky 3a, č. p. 2090, PSČ 110 00

Obchodní firma: VEREINSBANK VICTORIA Bauspar AG
Právní forma: akciová společnost
Sídlo: Múnchen, Haydnstrasse 4-8, Německo

Obchodní firma: Bank Austria Creditanstalt AG
Právní forma: akciová společnost
Sídlo: Vídeň, Vordere Zollamtsstrasse 13, Rakouská republika

2. INFORMACE O ČINNOSTECH BANKY

ČINNOSTI, KTERÉ VYPLÝVAJÍ Z POVOLENÍ PŮSOBIT JAKO BANKA:

Předmět podnikání:

Předmětem podnikání je provozování stavebního spoření ve smyslu § 1 zákona č. 96/1993 Sb., o stavebním spoření a státní podpoře stavebního spoření a výkon činností uvedených v § 9 odst. 1 zákona č. 96/1993 Sb.:

- a) přijímání vkladů od účastníků stavebního spoření v rozsahu
- přijímání vkladů v české měně od účastníků stavebního spoření
- b) poskytování úvěrů účastníkům stavebního spoření v rozsahu
- poskytování úvěrů v české měně účastníkům stavebního spoření
- c) poskytování příspěvku fyzickým osobám účastníkům stavebního spoření v rozsahu
- poskytování příspěvku v české měně fyzickým osobám účastníkům stavebního spoření
- d) poskytování úvěrů osobám, jejichž výrobky a poskytované služby jsou určeny pro uspokojování bytových potřeb v rozsahu
- poskytování úvěrů v české měně osobám, jejichž výrobky a poskytované služby jsou určeny pro uspokojování bytových potřeb
- e) přijímání vkladů od bank, zahraničních bank, poboček zahraničních bank, finančních institucí, zahraničních finančních institucí a poboček zahraničních finančních institucí v rozsahu
- přijímání vkladů v české měně od bank, zahraničních bank, poboček zahraničních bank, finančních institucí a poboček zahraničních finančních institucí
- f) poskytování záruk za úvěry ze stavebního spoření, za úvěry poskytnuté podle § 5 odst. 5 zákona o stavebním spoření a za úvěry uvedené v § 9 odst. 1 písm. a) zákona o stavebním spoření v rozsahu
- poskytování záruk v české měně za úvěry ze stavebního spoření, za úvěry poskytnuté podle § 5 odst. 5 zákona o stavebním spoření a za úvěry uvedené v § 9 odst. 1 písm. a) zákona o stavebním spoření
- g) obchodování na vlastní účet s hypotečními zástavními listy a s obdobnými produkty vydávanými členskými státy Organizace pro hospodářskou spolupráci a rozvoj v rozsahu
- obchodování na vlastní účet s hypotečními zástavními listy denominovanými v české měně
- h) obchodování na vlastní účet s dluhopisy vydávanými Českou republikou, s dluhopisy, za které převzala Česká republika záruku, a s dluhopisy vydávanými Českou národní bankou v rozsahu
- obchodování na vlastní účet s dluhopisy vydávanými Českou republikou denominovanými v české měně, s dluhopisy, za které převzala Česká republika záruku denominovanými v české měně, a s dluhopisy vydávanými Českou národní bankou denominovanými v české měně
- i) obchodování na vlastní účet s dluhopisy vydávanými členskými státy Organizace pro hospodářskou spolupráci a rozvoj, centrálními bankami, finančními institucemi těchto států a bankami se sídlem v těchto státech, jakož i dluhopisy, za které tyto státy převzaly záruku, a s dluhopisy vydávanými Evropskou investiční bankou, Nordic Investment Bank a Evropskou centrální bankou v rozsahu
- obchodování na vlastní účet s dluhopisy vydávanými Evropskou investiční bankou denominovanými v české měně
- j) provádění platebního styku a jeho zúčtování v souvislosti s činností stavebního spořitelny v rozsahu
- provádění platebního styku a jeho zúčtování v tuzemsku v souvislosti s činností stavebního spořitelny
- k) poskytování bankovních informací
- l) výkon finančního makléřství

ČINNOSTI, KTERÉ BANKA SKUTEČNĚ VYKONÁVÁ:

Banka v současné době vykonává skutečně pouze činnosti uvedené v předchozím odstavci pod body a), b), c), d), g), h), i), j), k), l).

ČINNOSTI, JEJICHŽ VYKONÁVÁNÍ NEBO POSKYTOVÁNÍ BYLO PŘÍSLUŠNÝM ORGÁNEM OMEZENO, DOČASNĚ POZASTAVENO NEBO ZASTAVENO:

V současné době nejsou žádné.

Přehled služeb, které spočívají v převzetí peněžních prostředků od klienta s uvedením vztahu této služby k pojištění vkladů:

Banka přijímá od účastníků stavebního spoření vklady na účty stavebního spoření - vklady jsou pojištěny dle zákona č. 21/1992 Sb. o bankách, ve znění pozdějších předpisů.

3. INFORMACE O VZTAZÍCH S BANKOU OVLÁDANÝMI OSOBAMI A OSOBAMI, V NICHŽ JE BANKA VĚTŠINOVÝM SPOLEČNÍKEM

Banka není většinovým společníkem, nemá přímý nebo nepřímý podíl na základním kapitálu nebo na hlasovacích právech žádné právnické osoby.

4. INFORMACE O VZTAZÍCH S OVLÁDAJÍCÍMI OSOBAMI A OSOBOU, KTERÁ JE V BANCE VĚTŠINOVÝM SPOLEČNÍKEM

Obchodní firma:	HVB Bank Czech Republic a. s.
Právní forma:	akciová společnost
Sídlo:	Praha 1, nám. Republiky 3a, č. p. 2090, PSČ 110 00
Přímý podíl na základním kapitálu banky:	60 %
Přímý podíl na hlasovacích právech:	60 %
Jiný způsob ovládnutí:	zástupci banky v dozorčí radě HYPO stavební spořitelny a. s.
Souhrnná výše pohledávek banky:	40 550 tis. Kč
Souhrnná výše závazků banky:	74 tis. Kč
Souhrnná výše cenných papírů emitovaných HVB Bank Czech Republic a.s. v aktivech banky:	1 714 974 tis. Kč
Souhrnná výše přijatých zástav od HVB Bank Czech Republic a.s. k cenným papírům v podrozvahových aktivech banky:	1 288 223 tis. Kč
Souhrnná výše přijatých úvěrů v REPO operacích od HVB Bank Czech Republic a.s. v pasivech banky:	0

Obchodní firma:	VEREINSBANK VICTORIA Bauspar AG
Právní forma:	akciová společnost
Sídlo:	München, Haydnstrasse 4-8, Německo
Přímý podíl na základním kapitálu banky:	40 %
Přímý podíl na hlasovacích právech:	40 %
Jiný způsob ovládnání:	zástupci banky v dozorčí radě HYPO stavební spořitelny a. s.
Souhrnná výše pohledávek banky:	0
Souhrnná výše závazků banky:	240 tis. Kč
Obchodní firma:	Bank Austria Creditanstalt AG
Právní forma:	akciová společnost
Sídlo:	Vídeň, Vordere Zollamtsstrasse 13, Rakouská republika
Nepřímý podíl na základním kapitálu banky a na hlasovacích právech:	zástupci banky v dozorčí radě HYPO stavební spořitelny a. s.
Jiný způsob ovládnání:	stanovování dílčích limitů v oblasti řízení úvěrového rizika

5. INFORMACE O VZTAZÍCH SE ČLENY DOZORČÍ RADY, ČLENY PŘEDSTAVENSTVA A S DALŠÍMI VEDOUCÍMI ZAMĚŠTNANCI BANKY

PŘEDSTAVENSTVO, DOZORČÍ RADA A VEDOUCÍ ZAMĚŠTNANCI BANKY:

- Tobias Heller** – předseda představenstva od 14. 4. 2005
- kvalifikace a zkušenosti: vzdělání s bankovním a ekonomickým zaměřením, praxe a manažerské zkušenosti v různých vedoucích pozicích v německém bankovníctví, od roku 1995 ve vedoucí funkci ve VEREINSBANK VICTORIA Bauspar AG.
- JUDr. Jiří Klán** – člen představenstva od 1. 11. 2004
- kvalifikace a zkušenosti: vysokoškolské vzdělání s právním zaměřením, od roku 1972 rozsáhlá praxe a zkušenosti v oblasti bankovníctví a stavebního spoření, včetně vedení společnosti (Česká spořitelna, Stavební spořitelna České spořitelny).
- Ferdinand Jungtäubl** – člen představenstva od 1. 11. 2004
- kvalifikace a zkušenosti: vzdělání s bankovním zaměřením, rozsáhlá praxe a zkušenosti v německých stavebních spořitelnách (Bayerische Landesbauspar-kasse, VEREINSBANK VICTORIA Bauspar AG).
- Alfred Füsselberger, MAS** – předseda dozorčí rady od 26. 9. 2005
- kvalifikace a zkušenosti: univerzitní vzdělání s bankovním zaměřením, od roku 1990 praxe a zkušenosti v oblasti retailového bankovníctví, včetně vedení společnosti (člen představenstva HVB-Central Profit Bank v Bosně a Hercegovině). Současně je členem představenstva HVB Bank Czech Republic a. s.
- Klaus Röpke** – místopředseda dozorčí rady od 31. 3. 2004
- kvalifikace a zkušenosti: vysokoškolské vzdělání s matematickým zaměřením, od roku 1979 rozsáhlá praxe a zkušenosti v bankovníctví v oblasti podnikového plánování, controllingu, řízení zákazníků, publikační a lektorská činnost.
- Herbert Walzhofer** – člen dozorčí rady od 15. 8. 2002
- kvalifikace a zkušenosti: vzdělání se zaměřením na bankovní sektor, od roku 1981 rozsáhlá praxe a zkušenosti v bankovníctví. Je současně členem dozorčí rady v Diners Clubu CEE.
- Ing. Tomáš Antušek** – člen dozorčí rady od 4. 5. 2001
- kvalifikace a zkušenosti: vysokoškolské vzdělání s technickým zaměřením, obor konstrukce a dopravní stavby, od roku 1982 rozsáhlé zkušenosti v oblasti výpočetní techniky a programování se zaměřením zejména do oblasti účetnictví, penzijního připojištění a stavebního spoření,
- je současně předsedou Družstva Hradčany č. p. 276, se sídlem Pod baštami 3, Praha 6 a předsedou výboru Společenství vlastníků jednotek v Praze 6, se sídlem Pod Baštami 3, Praha 6.
- Ing. Tomáš Halousek** – člen dozorčí rady do 26. 11. 2005
- kvalifikace a zkušenosti: vysokoškolské vzdělání v oboru finance a účetnictví, od roku 1995 rozsáhlé zkušenosti v bankovníctví v oblasti controllingu.
- Ludwig Roth** – člen dozorčí rady od 1. 11. 2004
- kvalifikace a zkušenosti: vzdělání s ekonomickým zaměřením, od roku 1976 rozsáhlá praxe a zkušenosti v německých stavebních spořitelnách (HEIM-STATT Bauspar Aktiengesellschaft, VEREINSBANK VICTORIA Bauspar AG). Je současně prokuristou společnosti VEREINSBANK VICTORIA Bauspar AG.
- Ing. Drahomíra Kubelová** – vedoucí odd. Interní audit od 1. 10. 2004
- kvalifikace a zkušenosti: vysokoškolské vzdělání ekonomického směru VŠE Praha, dále specializační studium bankovníctví, postgraduální studium obchodního práva na PrF UK. Od roku 1992 rozsáhlé zkušenosti v bankovníctví, metodika bankovních činností (IPB, Bayerische Vereinsbank, HypoVereinsbank, HVB Bank, Uniqa pojišťovna).
- Mgr. Stanislav Šula** - vedoucí úseku Odbytu od 1. 5. 2005
- kvalifikace a zkušenosti: absolvent Právnické fakulty Univerzity Karlovy v Praze, od roku 1988 odborná praxe v bankovníctví včetně stavebního spoření se zaměřením na řízení prodeje
- Ing. Lubomír Charvát** – vedoucí odd. Treasury od 1. 4. 2004
- kvalifikace a zkušenosti: vysokoškolské vzdělání ekonomického směru, dále specializační kurz bankovníctví pro vybrané absolventy vysokých škol. Od roku 1996 rozsáhlá praxe a zkušenosti v bankovníctví při aktivní správě finančních majetků velkých rozsahů stavebních spořitel, penzijních a investičních fondů, korporátních a institucionálních právnických osob, nadací, státních firem, fyzických osob.
- Lucie Badová** – vedoucí odd. Marketingu od 1. 6. 1998
- kvalifikace a zkušenosti: vzdělání humanitního zaměření, od roku 1998 odborná praxe a rozsáhlé zkušenosti v oblasti marketingu, mediální komunikace a podpory prodeje v rámci stavebního spoření.
- Mgr. Petra Hakenová** – vedoucí Personálního odd. od 1. 2. 2004
- kvalifikace a zkušenosti: absolventka Právnické fakulty Univerzity Karlovy v Praze, předchozí zkušenosti získané v pojišťovně Kooperativa.
- Mgr. Šárka Břečťanová** – vedoucí Právního odd. od 1. 8. 2005
- kvalifikace a zkušenosti: absolventka Právnické fakulty Univerzity Karlovy v Praze, zkušenosti v advokacii, právník v České spořitelně - člen skupiny Erste Bank Group.
- Ing. Pavel Staněk** – vedoucí odd. Správa pohledávek od 19. 9. 2005
- kvalifikace a zkušenosti: vysokoškolské vzdělání s ekonomickým a technologickým zaměřením, od roku 1994 praxe a zkušenosti v oblasti bankovníctví a inkasu pohledávek (Česká spořitelna, a. s., Kasolvenzia ČR s. r. o., HVB Bank a. s.).

Ing. Miroslava Krajáková - vedoucí odd. Klientský servis od 22. 12. 2004

- kvalifikace a zkušenosti: vysokoškolské vzdělání s ekonomickým zaměřením, rozsáhlá praxe a zkušenosti v českých stavebních spořitelnách a bankách.

Marie Karásková - vedoucí Úvěrového odd. od 1. 10. 2005

- kvalifikace a zkušenosti: vzdělání s ekonomickým zaměřením, od roku 1994 praxe a zkušenosti v bankovníctví, zejména v oblasti stavebního spoření a úvěrů, dlouhodobé působení ve Stavební spořitelně České spořitelny, a. s.

Lumír Zeman dipl. ek. - vedoucí odd. Správa smluv od 1. 9. 2003

- kvalifikace a zkušenosti: ekonomické vzdělání se specializací v oboru bankovníctví, od roku 2000 zkušenosti z oblasti bankovníctví včetně stavebního spoření.

Iva Langrová – vedoucí Finanční účtárny od 1. 1. 1996

- kvalifikace a zkušenosti: středoškolské vzdělání, od roku 1976 rozsáhlá praxe v oblasti podnikové ekonomiky a účetnictví, od roku 1991 rozsáhlé zkušenosti v bankovníctví, v oblasti controllingu, účetnictví a reportingu.

Ing. Jiří Barták - vedoucí odd. IS/IT od 11. 11. 2003

- kvalifikace a zkušenosti: absolvent ČVUT v Praze, v sektoru bankovníctví působí od roku 1994. Nastoupil do ČS, a.s., Praha, kde působil v týmu pro přípravu SSČS, a.s., po jejím vzniku působil v SSČS jako vedoucí informatiky do roku 2001, kdy přešel do HYST. V HYST působil nejprve jako vedoucí oddělení vývoje, v současnosti jako vedoucí oddělení IS/IT.

Mgr. Petr Dvořák – vedoucí Organizačního odd. od 1. 11. 2001

- kvalifikace a zkušenosti: Pedagogická fakulta Ústí nad Labem, od roku 1995 praxe ve finančních službách, od roku 1997 vedení leasingové společnosti.

Ing. Jiří Doležal – vedoucí odd. Controlling od 1. 10. 2005

- kvalifikace a zkušenosti: vysokoškolské vzdělání - VŠE Praha, absolvování dvou semestrálních zahraničních studií na KU Leuven - Belgie a TU Dresden - SRN se zaměřením na finance v anglickém a německém jazyce, zkušenosti v oblasti controllingu.

RNDr. Vladimír Kotlář – vedoucí odd. Řízení rizik od 1. 12. 2004

- kvalifikace a zkušenosti: vysokoškolské vzdělání v oboru matematické ekonomie, od roku 1976 praxe v bankovníctví, zejména v oblastech finančního řízení a řízení rizik. Od roku 1999 zkušenosti z vedoucích pozic v sektoru stavebních spořitelen.

BANKOU POSKYTNUTÉ ÚVĚRY ČLENŮM DOZORČÍ RADY, ČLENŮM PŘEDSTAVENSTVA A DALŠÍM VEDOUCÍM ZAMĚSTNANCŮM:

Přehled o stavech úvěrů poskytnutých k datu:

	31. 12. 2005	30. 9. 2005	30. 6. 2005	31. 3. 2005	31. 12. 2004
v Kč					
členům dozorčí rady	0	3 725	8 811	13 828	18 777
členům představenstva	0	0	0	0	0
ostatním vedoucím zaměstnancům	99 849	107 102	110 870	146 848	178 521

6. INFORMACE O HOSPODAŘENÍ BANKY A O ŘÍZENÍ RIZIK

ROZVAHA	31. 12. 2005	30. 9. 2005	30. 6. 2005	31. 3. 2005	31. 12. 2004
AKTIVA					
v tis. Kč					
1. Pokladní hotovost a vklady u centrálních bank	76 247	59 368	67 154	66 961	43 114
2. Státní bezkuponové dluhopisy a ostatní cenné papíry přijímané centrální bankou k refinancování	21 132 005	18 936 863	18 726 550	16 981 750	11 247 869
a) vydané vládními institucemi	21 132 005	18 936 863	18 726 550	16 981 750	11 247 869
b) ostatní	0	0	0	0	0
3. Pohledávky za bankami	2 264 148	2 928 449	2 664 688	2 947 332	3 811 004
a) splatné na požádání	49 093	13 583	40 018	22 825	53 943
b) ostatní pohledávky	2 215 055	2 914 866	2 624 670	2 924 507	3 757 061
4. Pohledávky za klienty	1 799 973	1 778 265	1 766 149	1 804 717	7 165 591
a) splatné na požádání	0	0	0	0	0
b) ostatní pohledávky	1 799 973	1 778 265	1 766 149	1 804 717	7 165 591
5. Dluhové cenné papíry	2 084 665	2 440 982	2 114 399	2 092 681	659 935
a) vydané vládními institucemi	0	367 954	0	0	0
b) vydané ostatními subjekty	2 084 665	2 073 028	2 114 399	2 092 681	659 935
6. Akcie, podílové listy, ostatní podíly	0	0	0	0	0
7. Účasti s podstatným vlivem	0	0	0	0	0
a) v bankách	0	0	0	0	0
b) ostatní	0	0	0	0	0
8. Účasti s rozhodujícím vlivem	0	0	0	0	0
a) v bankách	0	0	0	0	0
b) ostatní	0	0	0	0	0
9. Dlouhodobý nehmotný majetek	74 794	72 507	69 097	64 478	63 279
a) zřizovací výdaje	0	0	0	0	0
b) goodwill	0	0	0	0	0
c) ostatní	74 794	72 507	69 097	64 478	63 279
10. Dlouhodobý hmotný majetek	83 622	85 302	86 125	86 056	88 393
a) pozemky a budovy pro provozní činnost	71 558	72 032	72 507	72 929	73 898
b) ostatní	12 064	13 270	13 618	13 127	14 495
11. Ostatní aktiva	1 240 612	40 147	25 430	1 191 120	1 219 810
12. Pohledávky z upsaného vlastního kapitálu	0	0	0	0	0
13. Náklady a příjmy příštích období	5 100	5 999	7 236	7 869	6 194
AKTIVA CELKEM	28 761 166	26 347 882	25 526 828	25 242 964	24 305 189

PASIVA					
v tis. Kč					
	31. 12. 2005	30. 9. 2005	30. 6. 2005	31. 3. 2005	31. 12. 2004
1. Závazky vůči bankám	0	375 229	0	0	0
a) splatné na požádání	0	0	0	0	0
b) ostatní	0	375 229	0	0	0
2. Závazky vůči klientům	25 439 055	23 729 852	23 328 217	22 025 239	21 434 511
a) splatné na požádání	10 328	17 820	20 417	16 058	12 524
b) ostatní	25 428 727	23 712 032	23 307 800	22 009 181	21 421 987
3. Závazky z dluhových cenných papírů	0	0	0	0	0
a) emitované dluhové cenné papíry	0	0	0	0	0
b) ostatní závazky z dluhových cenných papírů	0	0	0	0	0
4. Ostatní pasiva	2 370 977	976 216	910 248	2 082 198	2 093 328
5. Výnosy a výdaje příštích období	36	41 271	79 780	121 896	47
6. Rezervy	16 397	31 909	31 909	31 909	31 909
a) na důchody a podobné závazky	0	0	0	0	0
b) na daně	897	2 068	2 068	2 068	2 068
c) ostatní	15 500	29 841	29 841	29 841	29 841
7. Podřízené závazky	0	0	0	0	0
8. Základní kapitál	500 000	500 000	500 000	500 000	500 000
a) splacený základní kapitál	500 000	500 000	500 000	500 000	500 000
b) nesplacený základní kapitál	0	0	0	0	0
c) vlastní akcie	0	0	0	0	0
9. Emisní ážio	0	0	0	0	0
10. Rezervní fondy a ostatní fondy ze zisku	100 000	100 000	100 000	100 000	100 000
11. Rezervní fond na nové ocenění	0	0	0	0	0
12. Kapitálové fondy	0	0	0	0	0
13. Oceňovací rozdíly	133 318	343 069	405 494	187 170	0
a) z finančních aktiv k prodeji	133 318	343 069	405 494	187 170	0
b) z ostatních aktiv a závazků	0	0	0	0	0
c) ze zajišťovacích derivátů	0	0	0	0	0
d) z přepočtu účastí	0	0	0	0	0
14. Nerozdělený zisk nebo neuhrazená ztráta z předchozích období	80 791	80 791	80 791	145 395	80 791
15. Zisk nebo ztráta za účetní období	120 592	169 545	90 389	49 157	64 603
PASIVA CELKEM	28 761 166	26 347 882	25 526 828	25 242 964	24 305 189

VÝKAZ ZISKŮ A ZTRÁT					
v tis. Kč					
	31. 12. 2005	30. 9. 2005	30. 6. 2005	31. 3. 2005	31. 12. 2004
1. Výnosy z úroků a podobné výnosy	1 086 853	806 096	531 340	260 460	915 529
a) výnosy z úroků dluhových cenných papírů	917 091	675 216	441 994	215 120	675 048
b) ostatní úrokové výnosy	169 762	130 880	89 346	45 341	240 481
2. Náklady na úroky a podobné náklady	-866 779	-544 702	-361 396	-185 171	-637 936
a) náklady na úroky z emitovaných CP	0	0	0	0	0
b) náklady na úroky z krátkých prodejů dluhových cenných papírů	0	0	0	0	0
c) ostatní úrokové náklady	-866 779	-544 702	-361 396	-185 171	-637 936
3. Výnosy z akcií a podílů	0	0	0	0	0
4. Výnosy z poplatků a provizí	374 013	261 056	169 020	92 056	371 133
5. Náklady na poplatky a provize	-198 832	-130 645	-84 815	-49 492	-207 873
6. Čistý zisk nebo ztráta z finančních operací	-764	-557	-346	-394	-8 856
7. Ostatní provozní výnosy	3 101	689	519	474	1 447
8. Ostatní provozní náklady	-10 905	-7 962	-5 244	-2 618	-18 037
9. Správní náklady	-195 960	-122 705	-86 532	-34 301	-200 540
a) náklady na zaměstnance	-78 036	-47 342	-29 917	-12 663	-78 575
aa) mzdy a platy	-55 634	-33 397	-21 067	-8 796	-56 529
ab) sociální a zdravotní pojištění	-18 201	-11 101	-6 943	-2 912	-17 951
ac) ostatní náklady na zaměstnance	-4 204	-2 845	-1 908	-955	-4 095
b) ostatní správní náklady	-117 924	-75 363	-56 614	-21 638	-121 965
10. Rozpuštění rezerv a opravných položek k hmotnému a nehmotnému majetku	0	0	0	0	0
11. Odpisy, tvorba a použití rezerv a opravných položek k hmotnému a nehmotnému majetku	-21 607	-15 376	-10 269	-5 427	-14 436
12. Rozpuštění opravných položek a rezerv k pohledávkám a zárukám, výnosy z dříve odepsaných pohledávek	42 032	22 976	16 221	11 953	11 293
13. Odpisy, tvorba a použití opravných položek a rezerv k pohledávkám a zárukám	-89 055	-66 067	-58 076	-25 959	-81 120
14. Rozpuštění opravných položek k účastem s rozhodujícím a podstatným vlivem	0	0	0	0	0
15. Ztráty z převodu účastí s rozhodujícím a podstatným vlivem, tvorba a použití opravných položek	0	0	0	0	0
16. Rozpuštění ostatních rezerv pro nepotřebnost	13 500	0	0	0	0
17. Tvorba a použití ostatních rezerv	0	0	0	0	-29 000
18. Podíly na zisku (ztrátě) účastí s rozhodujícím nebo podstatným vlivem	0	0	0	0	0
19. <i>Zisk nebo ztráta za účetní období z běžné činnosti před zdaněním</i>	<i>135 596</i>	<i>202 803</i>	<i>110 422</i>	<i>61 581</i>	<i>101 604</i>
20. Mimořádné výnosy	0	0	0	0	0
21. Mimořádné náklady	0	0	0	0	0
22. <i>Zisk nebo ztráta za účetní období z mimořádné činnosti před zdaněním</i>	<i>0</i>	<i>0</i>	<i>0</i>	<i>0</i>	<i>0</i>
23. Daň z příjmu	-15 005	-33 258	-20 033	-12 424	-37 001
24. Zisk nebo ztráta za účetní období po zdanění	120 592	169 545	90 389	49 157	64 603

**INFORMACE O POHLEDÁVKÁCH - KATEGORIE POHLEDÁVEK ZA KLIENTY
A VYTVOŘENÉ OPRAVNÉ POLOŽKY**

v tis. Kč

	31. 12. 2005	30. 9. 2005	30. 6. 2005	31. 3. 2005	31. 12. 2004
1. Pohledávky za klienty a jinými bankami v hrubých částkách celkem	4 194 638	4 830 919	4 544 025	4 853 832	11 064 704
v tom: a) jednotlivě posuzované pohledávky za klienty v hrubých částkách	1 930 490	1 902 470	1 879 337	1 906 500	7 253 700
z toho: aa) standardní pohledávky za klienty v hrubých částkách	1 728 489	1 693 053	1 671 743	1 710 506	1 707 494
ab) standardní pohledávky za dlužníky s nulovou rizikovou váhou	0	0	0	0	5 364 450
ac) sledované pohledávky za klienty v hrubých částkách	37 292	42 996	46 495	48 267	47 598
ad) nestandardní pohledávky za klienty v hrubých částkách	23 482	31 018	36 259	33 317	31 820
ae) pochybné pohledávky za klienty v hrubých částkách	33 135	36 894	40 921	42 056	45 097
ag) ztrátové pohledávky za klienty v hrubých částkách	108 092	98 509	83 919	72 354	57 241
v tom: b) jednotlivě posuzované pohledávky za bankami	2 264 148	2 928 449	2 664 688	2 947 332	3 811 004
z toho: ba) standardní pohledávky za bankami v hrubých částkách	2 264 148	2 928 449	2 664 688	2 947 332	3 811 004
2. Opravné položky k pohledávkám za klienty a jinými bankami v hrubých částkách celkem	130 517	124 205	113 188	101 782	88 109
v tom: a) opravné položky k jednotlivě posuzovaným pohledávkám za klienty v hrubých částkách	130 517	124 205	113 188	101 782	88 109
z toho: aa) opravné položky ke sledovaným pohledávkám za klienty	349	405	442	461	459
ab) opravné položky k nestandardním pohledávkám za klienty	5 006	6 683	7 783	7 247	6 911
ac) opravné položky k pochybným pohledávkám za klienty	17 150	18 856	21 336	21 877	23 625
ad) opravné položky ke ztrátovým pohledávkám za klienty	108 013	98 261	83 627	72 197	57 114
v tom: b) opravné položky k jednotlivě posuzovaným pohledávkám za bankami v hrubých částkách		0	0	0	0
Souhrnná výše pohledávek v hrubých částkách, které byly během účetního období restrukturalizovány	447	453	456	424	315

Poměrové ukazatele a další ukazatele

A. Kapitál a kapitálová přiměřenost

(v tis. Kč)

	31. 12. 2005	30. 9. 2005	30. 6. 2005	31. 3. 2005	31. 12. 2004
1. Kapitálová přiměřenost (%)	26,87 %	23,09 %	23,67 %	22,88 %	23,76 %
2. Tier 1 (po zohlednění odečitatelných položek)	605 997	608 284	611 694	616 314	617 513
3. Tier 2	0	841	841	841	841
4. Využitý Tier 3	0	0	0	0	0
5. Odečitatelné položky od součtu Tier 1 a Tier 2	74 794	72 507	69 097	64 478	63 279
6. Celková výše kapitálu	605 997	609 125	612 535	617 155	618 354
7. Jednotlivé kapitálové požadavky podle zvláštních předpisů:					
Kapitálový požadavek A	179 586	211 056	207 037	215 754	208 203
Kapitálový požadavek B	870	0	0	0	0
Kapitálový požadavek k úvěrovému riziku obchodního portfolia	0	0	0	0	0
Kapitálový požadavek k riziku angažovanosti obchodního portfolia	0	0	0	0	0
Kapitálový požadavek k obecnému úrokovému riziku	0	0	0	0	0
Kapitálový požadavek k obecnému akciovému riziku	0	0	0	0	0
Kapitálový požadavek k měnovému riziku	0	0	0	0	0
Kapitálový požadavek k komoditnímu riziku	0	0	0	0	0
Kapitálový požadavek k rizikům stanovený vlastním VaR modelem	0	0	0	0	0

B. Poměrové ukazatele

	31. 12. 2005	30. 9. 2005	30. 6. 2005	31. 3. 2005	31. 12. 2004
1. Rentabilita průměrných aktiv (ROAA) (%) (anualizováno)	0,47 %	0,89 %	0,72 %	0,79 %	0,31 %
2. Rentabilita průměrného vlastního kapitálu (ROAE) (%) (anualizováno)	19,69 %	36,81 %	29,35 %	31,86 %	9,89 %
3. Aktiva na 1 zaměstnance (tis. Kč)	208 414	195 169	191 931	203 572	196 010
4. Správní náklady na jednoho zaměstnance (v tis. Kč) (anualizováno)	1 420	1 212	1 301	1 106	1 617
5. Čistý zisk na 1 zaměstnance (v tis. Kč) (anualizováno)	874	1 675	1 359	1 586	521
Poznámka: evidenční stav zaměstnanců	138	135	133	124	124

Řízení rizik

V oblasti strategie řízení rizik, jejich sledování a kontrole, došlo v průběhu 4. čtvrtletí k nejvýznamnějším změnám v oblasti řízení úvěrových rizik. Byla nastavena nová pravidla pro schvalování úvěrů, včetně implementace vlastního aplikačního scoringu a zpracování dotazů do Bankovního registru klientských informací. V řízení ostatních typů rizik nedošlo k podstatným změnám.