

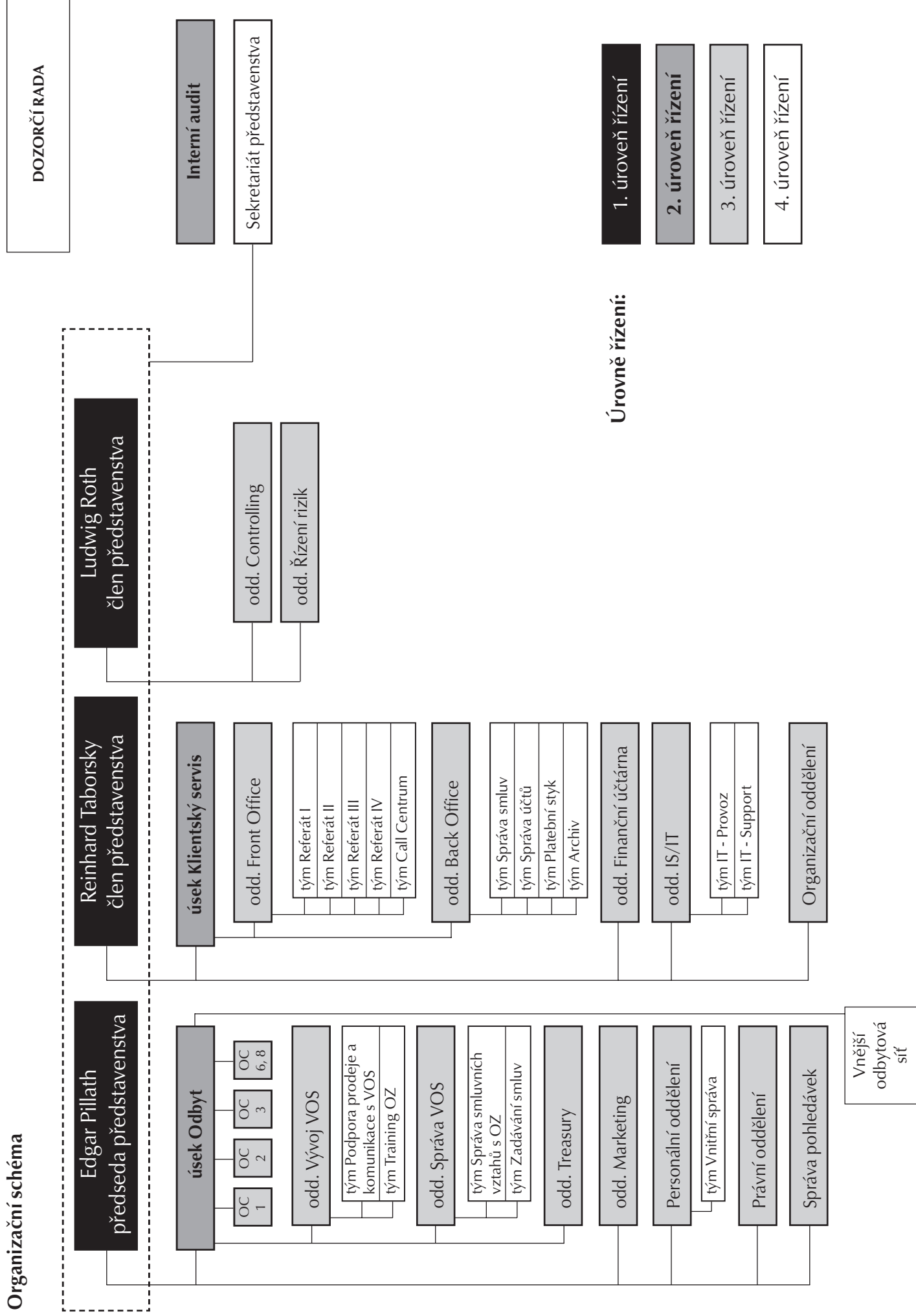
HYPO stavební spořitelna a. s.

STAV K 30. 6. 2004

Informace o bance ke zveřejnění dle zák. č. 21/1992 Sb., o bankách,
ve znění pozdějších předpisů.



Organizační schéma



1. INFORMACE O BANCE

Obchodní firma:	HYPO stavební spořitelna a. s.
Právní forma:	akciová společnost
Sídlo:	Praha 1 - Nové Město, Senovážné náměstí 27, PSČ 110 00
Identifikační číslo:	61 85 82 51
Datum zápisu do obchodního rejstříku:	23. srpna 1994 poslední změna zápisu dne 10. 2. 2004 za účelem zápisu nového sídla společnosti
Výše základního kapitálu zapsaná v obchodním rejstříku:	500 000 000 Kč
Výše splaceného základního kapitálu:	500 000 000 Kč
Akcie:	50 000 ks zaknihovaných kmenových akcií na jméno ve jmenovité hodnotě 10 000 Kč

ORGANIZAČNÍ STRUKTURA BANKY:

viz příloha č. 1

Průměrný přepočtený počet zaměstnanců za období:

01. 01. 2004 – 30. 06. 2004 114.

ÚDAJE O AKCIONÁŘÍCH BANKY

Osoby, jejichž podíl na hlasovacích právech spojených s akciemi vydanými bankou činí nejméně 10 %.

Obchodní firma:	HVB Bank Czech Republic a. s.
Právní forma:	akciová společnost
Sídlo:	Praha 1, nám. Republiky 3a, č. p. 2090, PSČ 110 00
Identifikační číslo:	64 94 82 42
Předmět podnikání:	Činnosti uvedené v § 1 odst. 1 písm. a) a b) a odst. 3 písm. a) až r) zákona č. 21/1992 Sb., o bankách, ve znění pozdějších předpisů. Současně je podle § 1 odst. 4) téhož zákona uděleno povolení k vydávání hypotečních zástavních listů a podle § 45 odst. 1 zákona č. 591/1992 Sb., o cenných papírech, ve znění pozdějších předpisů, povolení k obchodování s cennými papíry (vlastním jménem na vlastní účet, vlastním jménem na cizí účet, cizím jménem na cizí účet) a k výkonu dalších činností povolených zákonem o cenných papírech.

Podíl na hlasovacích právech: 60 %
Jedná se o akcionáře se zvláštním vztahem k bance.

Obchodní firma:	VEREINSBANK VICTORIA Bauspar Aktiengesellschaft
Právní forma:	akciová společnost
Sídlo:	SRN, D - 80336 Mnichov, Haydnstrasse 4-8
Předmět podnikání:	činnost stavební spořitelny

Podíl na hlasovacích právech: 40 %
Jedná se o akcionáře se zvláštním vztahem k bance.

STRUKTURA KONSOLIDAČNÍHO CELKU, JEHOŽ JE BANKA SOUČÁSTÍ

OSOBY TVOŘÍCÍ KONSOLIDAČNÍ CELEK

Obchodní firma:	HVB Bank Czech Republic a. s.
Právní forma:	akciová společnost
Sídlo:	Praha 1, nám. Republiky 3a, č. p. 2090, PSČ 110 00

Obchodní firma:	HYPO stavební spořitelna a. s.
Právní forma:	akciová společnost
Sídlo:	Praha 1 - Nové Město, Senovážné náměstí 27, PSČ 110 00

OSOBY, V NICHŽ JE BANKA OVLÁDAJÍCÍ OSOBOU, POPŘ. VĚTŠINOVÝM SPOLEČNÍKEM

HYPO stavební spořitelna a. s. není ovládající osobou ani většinovým společníkem v jiné právnické osobě.

OSOBY, KTERÉ JSOU VE VZTAHU K BANCE OVLÁDAJÍCÍMI OSOBAMI, POPŘ. VĚTŠINOVÝM SPOLEČNÍKEM

Obchodní firma:	HVB Bank Czech Republic a. s.
Právní forma:	akciová společnost
Sídlo:	Praha 1, nám. Republiky 3a, č. p. 2090, PSČ 110 00

Obchodní firma:	VEREINSBANK VICTORIA Bauspar AG
Právní forma:	akciová společnost
Sídlo:	München, Haydnstrasse 4-8, Německo

Obchodní firma:	Bank Austria Creditanstalt AG
Právní forma:	akciová společnost
Sídlo:	Vídeň, Vordere Zollamtsstrasse 13, Rakouská republika

2. INFORMACE O ČINNOSTECH BANKY

ČINNOSTI, KTERÉ VYPLÝVAJÍ Z POVOLENÍ PŮSOBIT JAKO BANKA:

Předmět podnikání:

Předmětem podnikání je provozování stavebního spoření ve smyslu § 1 zákona č. 96/1993 Sb., o stavebním spoření a státní podpoře stavebního spoření a výkon činností uvedených v § 9 odst. 1 zákona č. 96/1993 Sb.:

- a) přijímání vkladů od účastníků stavebního spoření v rozsahu
- přijímání vkladů v české měně od účastníků stavebního spoření
- b) poskytování úvěrů účastníkům stavebního spoření v rozsahu
- poskytování úvěrů v české měně účastníkům stavebního spoření
- c) poskytování příspěvku fyzickým osobám účastníkům stavebního spoření v rozsahu
- poskytování příspěvku v české měně fyzickým osobám účastníkům stavebního spoření
- d) poskytování úvěrů osobám, jejichž výroby a poskytované služby jsou určeny pro uspokojování bytových potřeb v rozsahu
- poskytování úvěrů v české měně osobám, jejichž výroby a poskytované služby jsou určeny pro uspokojování bytových potřeb
- e) přijímání vkladů od bank, zahraničních bank, poboček zahraničních bank, finančních institucí, zahraničních finančních institucí a poboček zahraničních finančních institucí v rozsahu
- přijímání vkladů v české měně od bank, zahraničních bank, poboček zahraničních bank, finančních institucí a poboček zahraničních finančních institucí
- f) poskytování záruk za úvěry ze stavebního spoření, za úvěry poskytnuté podle § 5 odst. 5 zákona o stavebním spoření a za úvěry uvedené v § 9 odst. 1 písm. a) zákona o stavebním spoření v rozsahu
- poskytování záruk v české měně za úvěry ze stavebního spoření, za úvěry poskytnuté podle § 5 odst. 5 zákona o stavebním spoření a za úvěry uvedené v § 9 odst. 1 písm. a) zákona o stavebním spoření
- g) obchodování na vlastní účet s hypotečními zástavními listy a s obdobnými produkty vydanými členskými státy Organizace pro hospodářskou spolupráci a rozvoj v rozsahu
- obchodování na vlastní účet s hypotečními zástavními listy denominovanými v české měně
- h) obchodování na vlastní účet s dluhopisy vydanými Českou republikou, s dluhopisy, za které převzala Česká republika záruku, a s dluhopisy vydanými Českou národní bankou v rozsahu
- obchodování na vlastní účet s dluhopisy vydanými Českou republikou denominovanými v české měně, s dluhopisy, za které převzala Česká republika záruku denominovanými v české měně, a s dluhopisy vydanými Českou národní bankou denominovanými v české měně
- i) obchodování na vlastní účet s dluhopisy vydanými členskými státy Organizace pro hospodářskou spolupráci a rozvoj, centrálními bankami, finančními institucemi těchto států a bankami se sídlem v těchto státech, jakož i dluhopisy, za které tyto státy převzaly záruku, a s dluhopisy vydanými Evropskou investiční bankou, Nordic Investment Bank a Evropskou centrální bankou v rozsahu
- obchodování na vlastní účet s dluhopisy vydanými Evropskou investiční bankou denominovanými v české měně
- j) provádění platebního styku a jeho zúčtování v souvislosti s činností stavební spořitelny v rozsahu
- provádění platebního styku a jeho zúčtování v tuzemsku v souvislosti s činností stavební spořitelny
- k) poskytování bankovních informací

ČINNOSTI, KTERÉ BANKA SKUTEČNĚ VYKONÁVÁ:

Banka v současné době vykonává skutečně pouze činnosti uvedené v předchozím odstavci pod body a), b), c), d), g), h), i), j), k).

ČINNOSTI, JEJICHŽ VYKONÁVÁNÍ NEBO POSKYTOVÁNÍ BYLO PŘÍSLUŠNÝM ORGÁNEM OMEZENO, DOČASNĚ POZASTAVENO NEBO ZASTAVENO:

V současné době nejsou žádné.

Přehled služeb, které spočívají v převzetí peněžních prostředků od klienta s uvedením vztahu této služby k pojištění vkladů:

Banka přijímá od účastníků stavebního spoření vklady na účty stavebního spoření - vklady jsou pojištěny dle zákona č. 21/1992 Sb. o bankách, ve znění pozdějších předpisů.

3. INFORMACE O VZTAZÍCH S BANKOU OVLÁDANÝMI OSOBAMI A OSOBAMI, V NICHŽ JE BANKA VĚTŠINOVÝM SPOLEČNÍKEM

Banka není většinovým společníkem, nemá přímý nebo nepřímý podíl na základním kapitálu nebo na hlasovacích právech žádné právnické osoby.

4. INFORMACE O VZTAZÍCH S OVLÁDAJÍCÍMI OSOBAMI A OSOBOU, KTERÁ JE V BANCE VĚTŠINOVÝM SPOLEČNÍKEM

Obchodní firma:	HVB Bank Czech Republic a. s.
Právní forma:	akciová společnost
Sídlo:	Praha 1, nám. Republiky 3a, č. p. 2090, PSČ 110 00
Přímý podíl na základním kapitálu banky:	60%
Přímý podíl na hlasovacích právech:	60%
Jiný způsob ovládní:	zástupci banky v dozorčí radě HYPO stavební spořitelny a. s.
Obchodní firma:	VEREINSBANK VICTORIA Bauspar AG
Právní forma:	akciová společnost
Sídlo:	München, Haydnstrasse 4-8, Německo
Přímý podíl na základním kapitálu banky:	40%
Přímý podíl na hlasovacích právech:	40%
Jiný způsob ovládní:	zástupci banky v dozorčí radě HYPO stavební spořitelny a. s.
Obchodní firma:	Bank Austria Creditanstalt AG
Právní forma:	akciová společnost
Sídlo:	Vídeň, Vordere Zollamtsstrasse 13, Rakouská republika
Nepřímý podíl na základním kapitálu banky a na hlasovacích právech:	zástupci banky v dozorčí radě HYPO stavební spořitelny a. s.
Jiný způsob ovládní:	stanovování dílčích limitů v oblasti řízení úvěrového rizika

5. INFORMACE O VZTAZÍCH SE ČLENY DOZORČÍ RADY, ČLENY PŘEDSTAVENSTVA A S DALŠÍMI VEDOUCÍMI ZAMĚŠTNANCI BANKY

PŘEDSTAVENSTVO, DOZORČÍ RADA A VEDOUCÍ ZAMĚŠTNANCI BANKY:

- Edgar Pillath** – předseda představenstva od 27. 1. 2000
člen představenstva od 6. 7. 1995
- kvalifikace a zkušenosti: vzdělání s bankovním a ekonomickým zaměřením, od roku 1977 rozsáhlá praxe a zkušenosti v německých stavebních spořitelnách (Bausparkasse Schwäbisch Hall AG, VEREINSBANK VICTORIA Bauspar AG)
- Reinhard Taborsky** – člen představenstva od 15. 8. 2002
- kvalifikace a zkušenosti: vzdělání se zaměřením na bankovní sektor, od roku 1980 rozsáhlá praxe a zkušenosti v rakouských a českých stavebních spořitelnách a bankách, včetně vedení společnosti (Raiffeisen Zentralbank AG, Raiffeisen Bausparkasse GmbH, Raiffeisen stavební spořitelna a.s.)
- Ludwig Roth** – člen představenstva od 14. 5. 2002
- kvalifikace a zkušenosti: vzdělání s ekonomickým zaměřením, od roku 1976 rozsáhlá praxe a zkušenosti v německých stavebních spořitelnách (HEIM-STAT Bauspar Aktiengesellschaft, VEREINSBANK VICTORIA Bauspar AG)
- Ing. Petr Brávek** – předseda dozorčí rady od 31. 3. 2004
člen dozorčí rady od 27. 5. 2003
- absolvent ČVUT v Praze, v sektoru bankovníctví působí od r. 1994. Nastoupil do banky Creditanstalt, a. s., Praha, poté pokračoval ve sféře Bank Austria Czech Republic, a. s. Po fúzi s HypoVereinsbank v r. 2001 se stal členem představenstva a výkonným ředitelem banky HVB Bank Czech Republic a. s. nejdříve s odpovědností za Bankovní provoz a v současné době za Divizi privátní a podnikatelské klientely.
- Klaus Röpke** – místopředseda dozorčí rady od 31. 3. 2004
člen dozorčí rady od 15. 8. 2002
- kvalifikace a zkušenosti: vysokoškolské vzdělání s matematickým zaměřením, od roku 1979 rozsáhlá praxe a zkušenosti v bankovníctví v oblasti podnikového plánování, controllingu, řízení zákazníků, publikační a lektorská činnost
- Dr. Manfred Winterstein** – člen dozorčí rady od 1. 6. 2003
- kvalifikace a zkušenosti: vysokoškolské vzdělání s právním zaměřením, od roku 1970 rozsáhlá praxe a zkušenosti v německých bankách, hypotečních bankách a stavebních spořitelnách, včetně vedení společnosti (Bausparkasse Schwäbisch Hall, Volksbank, VEREINSBANK VICTORIA Bauspar AG)
- Herbert Walzhofer** – člen dozorčí rady od 15. 8. 2002
- kvalifikace a zkušenosti: vzdělání se zaměřením na bankovní sektor, od roku 1981 rozsáhlá praxe a zkušenosti v bankovníctví. Je současně členem dozorčí rady v Diners Clubu CEE
- Ing. Tomáš Antušek** – člen dozorčí rady od 4. 5. 2001
- kvalifikace a zkušenosti: vysokoškolské vzdělání s technickým zaměřením, obor konstrukce a dopravní stavby, od roku 1982 rozsáhlé zkušenosti v oblasti výpočetní techniky a programování se zaměřením zejména do oblasti účetnictví, penzijního připojištění a stavebního spoření
 - je současně předsedou Družstva Hradčany č. p. 276, se sídlem Pod baštami 3, Praha 6 a předsedou výboru Společenství vlastníků jednotek v Praze 6, se sídlem Pod Baštami 3, Praha 6
- Ing. Tomáš Halousek** – člen dozorčí rady od 27. 3. 2002
- kvalifikace a zkušenosti: vysokoškolské vzdělání v oboru finance a účetnictví, od roku 1995 rozsáhlé zkušenosti v bankovníctví v oblasti controllingu
- JUDr. Olga Polánecká** - vedoucí odd. Interní audit od 1. 11. 2003
- kvalifikace a zkušenosti: VŠ vzdělání právního zaměření, rozsáhlé zkušenosti z bankovníctví, především z vedoucích pozic v České spořitelně a Stavební spořitelně ČS
- Ing. Tomáš Čábelka** – vedoucí úseku Odbytu od 1. 6. 2004
- kvalifikace a zkušenosti: VŠ vzdělání technického zaměření, praxe v přímém prodeji technických produktů u zahraničních firem od OZ - jednatel: 1992 - 1997 HILTI, 2000 - 2003 Viessmann
- Lucie Badová** – vedoucí odd. Marketingu od 1. 6. 1998
- kvalifikace a zkušenosti: vzdělání humanitního zaměření, od roku 1998 odborná praxe a rozsáhlé zkušenosti v oblasti marketingu, mediální komunikace a podpory prodeje v rámci stavebního spoření
- Mgr. Petra Hakenová** – vedoucí Personálního odd. od 1. 2. 2004
- kvalifikace a zkušenosti: absolventka PfüK v Praze, předchozí zkušenosti získané v pojišťovně Kooperativa
- Mgr. Šárka Břečťanová** – pověřená vedením Právního odd. od 13. 7. 2004
- kvalifikace a zkušenosti: absolventka Právní fakulty Univerzity Karlovy v Praze, zkušenosti v advokacii, právník v České spořitelně - člen skupiny Erste Bank Group
- Mgr. Ludmila Badová** – vedoucí odd. Správa pohledávek od 1. 9. 2003
- kvalifikace a zkušenosti: Právní fakulta Univerzity Karlovy, praxe: převážná část se týkala personální agendy (pracovní právo) a to jednak v odborovém hnutí a personální agentuře a méně mzdové agendy na obchodním zastoupení ČSR v Německu
- Ing. Miroslava Krajáková** – vedoucí úseku Klientský servis od 1. 4. 2002
- kvalifikace a zkušenosti: vysokoškolské vzdělání s ekonomickým zaměřením, rozsáhlá praxe a zkušenosti v českých stavebních spořitelnách a bankách
- Iva Langrová** – vedoucí Finanční účtárny od 1. 1. 1996
- kvalifikace a zkušenosti: středoškolské vzdělání, od roku 1976 rozsáhlá praxe v oblasti podnikové ekonomiky a účetnictví, od roku 1991 rozsáhlé zkušenosti v bankovníctví, v oblasti controllingu, účetnictví a reportingu
- Ing. Jiří Barták** - vedoucí odd. IS/IT od 11. 11. 2003
- kvalifikace a zkušenosti: absolvent ČVUT v Praze, v sektoru bankovníctví působí od roku 1994. Nastoupil do ČS, a.s., Praha, kde působil v týmu pro přípravu SSČS, a.s., po jejím vzniku působil v SSČS jako vedoucí informatiky do roku 2001, kdy přešel do HYST. V HYST působil nejprve jako vedoucí oddělení vývoje, v současnosti jako vedoucí oddělení IS/IT
- Mgr. Petr Dvořák** – vedoucí Organizačního odd. od 1. 11. 2001
- kvalifikace a zkušenosti: Pedagogická fakulta Ústí nad Labem, od roku 1995 praxe ve finančních službách, od roku 1997 vedení leasingové společnosti
- Ing. Tomáš Halousek** – vedoucí odd. Controlling od 1. 9. 2000
- kvalifikace a zkušenosti: vysokoškolské vzdělání v oboru finance a účetnictví, od roku 1995 rozsáhlé zkušenosti v bankovníctví v oblasti controllingu
- Ing. Ladislav Heicl** - vedoucí odd. Řízení rizik od 1. 11. 2003
- Kvalifikace a zkušenosti: vysokoškolské vzdělání technické (obor Technická kybernetika) a ekonomické (obor Ekonomika terciální sféry, studijní zaměření Finance), rozsáhlé zkušenosti od roku 1981 v oblasti výpočetní techniky, od roku 1992 v bankovním sektoru a od roku 1996 ve stavebním spoření

BANKOU POSKYTNUTÉ ÚVĚRY ČLENŮM DOZORČÍ RADY, ČLENŮM PŘEDSTAVENSTVA A DALŠÍM VEDOUCÍM ZAMĚSTNANCŮM:

Přehled o stavech poskytnutých úvěrů k datu:
v Kč

30. 6. 2004

členům dozorčí rady	28 493
členům představenstva	3 514 584
ostatním vedoucím zaměstnancům banky	243 938

Banka nevydala žádné záruky za členy dozorčí rady, členy představenstva a další vedoucí zaměstnance.

6. INFORMACE O HOSPODAŘENÍ BANKY A O ŘÍZENÍ RIZIK

ROZVAHA

AKTIVA	30. 6. 2004	31. 3. 2004	31. 12. 2003	30. 9. 2003
v tis. Kč				
1. Pokladní hotovost a vklady u centrálních bank	34 593	35 703	24 661	17 933
2. Státní bezkuponové dluhopisy a ostatní cenné papíry přijímané centrální bankou k refinancování	8 214 042	6 110 767	5 563 605	5 318 413
3. Pohledávky za bankami	4 002 171	4 923 750	6 175 008	4 676 208
v tom a) splatné na požádání	31 101	14 317	107 811	15 346
b) ostatní pohledávky	3 971 070	4 909 433	6 067 197	4 660 862
4. Pohledávky za klienty	7 117 115	6 794 890	5 234 109	4 625 220
v tom: ostatní pohledávky	7 117 115	6 794 890	5 234 109	4 625 220
5. Dluhové cenné papíry	680 356	670 050	663 153	653 130
v tom a) vydané ostatními osobami	680 356	670 050	663 153	653 130
6. Akcie, podílové listy a ostatní podíly	0	0	0	0
7. Účasti s podstatným vlivem	0	0	0	0
8. Účasti s rozhodujícím vlivem	0	0	0	0
9. Dlouhodobý nehmotný majetek	47 910	43 752	41 732	39 012
10. Dlouhodobý hmotný majetek	87 036	88 755	90 537	76 382
z toho pozemky a budovy pro provozní činnost	73 012	73 435	74 179	69 901
11. Ostatní aktiva	16 192	1 084 727	1 188 303	58 147
12. Pohledávky za upsaný základní kapitál	0	0	0	0
13. Náklady a příjmy příštích období	9 075	8 863	9 595	2 918
AKTIVA CELKEM	20 208 490	19 761 257	18 990 703	15 467 363

PASIVA	30. 6. 2004	31. 3. 2004	31. 12. 2003	30. 9. 2003
v tis. Kč				
1. Závazky vůči bankám	0	0	0	0
2. Závazky vůči klientům	18 674 029	17 042 024	16 360 525	13 989 517
v tom a) splatné na požádání	21 669	18 179	21 298	30 210
b) ostatní závazky	18 652 360	17 023 845	16 339 227	13 959 307
3. Závazky z dluhových cenných papírů	0	0	0	0
4. Ostatní pasiva	689 969	1 726 661	1 794 677	575 799
5. Výnosy a výdaje příštích období	84 962	126 359	2 575	36 567
6. Rezervy	2 136	2 135	2 135	44 360
v tom: a) na daně	454	453	453	41 837
b) ostatní	1 682	1 682	1 682	2 523
7. Podřízené závazky	0	0	0	0
8. Základní kapitál	500 000	500 000	500 000	500 000
z toho: a) splacený základní kapitál	500 000	500 000	500 000	500 000
9. Emisní ážio	0	0	0	0
10. Rezervní fondy a ostatní fondy ze zisku	100 000	100 000	100 000	100 000
11. Rezervní fond na nové ocenění	0	0	0	0
12. Kapitálové fondy	0	0	0	0
13. Oceňovací rozdíly	0	0	0	0
14. Nerozdělený zisk nebo neuhrazená ztráta z předchozích období	80 791	230 791	79 084	79 085
15. Zisk nebo ztráta za účetní období	76 603	33 287	151 707	142 035
PASIVA CELKEM	20 208 490	19 761 257	18 990 703	15 467 363

Podrozvahové položky

Podrozvahová aktiva	30. 6. 2004	31. 3. 2004	31. 12. 2003	30. 9. 2003
1. Poskytnuté přísliby a závazky	86 882	95 587	90 178	137 023
2. Poskytnuté zástavy	188 071	176 462	167 973	152 607
3. Pohledávky ze spotových operací	0	341 621	80 000	0
4. Pohledávky z pevných termínovaných operací	0	0	0	0
5. Pohledávky z opcí	0	0	0	0
6. Odepsané pohledávky	0	0	0	0
7. Hodnoty předané do úschovy, do správy a k uložení	14 918 600	12 823 780	10 711 460	9 755 150
8. Hodnoty předané k obhospodařování	0	0	0	0
Podrozvahová pasiva				
9. Přijaté přísliby a záruky	0	0	0	0
10. Přijaté zástavy a zajištění	3 024 882	2 917 552	2 899 696	2 781 644
11. Závazky ze spotových operací	0	341 621	0	0
12. Závazky z pevných termínovaných operací	0	0	0	0
13. Závazky z opcí	0	0	0	0
14. Hodnoty převzaté do úschovy, do správy a k uložení	0	0	0	0
15. Hodnoty převzaté k obhospodařování	0	0	0	0

VÝKAZ ZISKŮ A ZTRÁT

v tis. Kč

	30. 6. 2004	31. 3. 2004	31. 12. 2003	30. 9. 2003
1. Výnosy z úroků a podobné výnosy	434 170	206 757	724 321	532 611
z toho úroky z dluhových cenných papírů	302 666	136 511	485 262	357 960
2. Náklady na úroky a podobné náklady	-300 167	-144 757	-465 221	-333 478
3. Výnosy z akcií a podílů	0	0	0	0
4. Výnosy z poplatků a provizí	175 814	104 238	665 988	351 884
5. Náklady na poplatky a provize	-89 337	-67 326	-451 534	-209 244
6. Čistý zisk nebo ztráta z finančních operací	-7 888	214	70	-140
7. Ostatní provozní výnosy	737	262	1 073	559
8. Ostatní provozní náklady	-4 883	-246	-7 273	-6 329
9. Správní náklady	-77 896	-33 336	-227 132	-132 496
v tom a) náklady na zaměstnance	-28 364	-14 531	-56 307	-33 580
z toho aa) mzdy a platy	-21 580	-11 245	-43 946	-24 281
ab) sociální a zdravotní pojištění	-6 784	-3 286	-12 361	-7 595
b) ostatní správní náklady	-49 532	-18 805	-170 825	-98 916
10. Rozpuštění rezerv a opravných položek k dlouhodobému hmotnému a nehmotnému majetku	0	0	0	0
11. Odpisy, tvorba a použití rezerv a opravných položek k dlouhodobému hmotnému a nehmotnému majetku	-6 198	-4 115	-7 649	-4 607
12. Rozpuštění opravných položek a rezerv k pohledávkám a zárukám, výnosy z dříve odepsaných pohledávek	2 477	1 475	7 872	440
13. Odpisy, tvorba a použití opravných položek a rezerv k pohledávkám a zárukám	-34 253	-18 426	-29 901	-15 189
14. Rozpuštění opravných položek k účastem s rozhodujícím a podstatným vlivem	0	0	0	0
15. Ztráty z převodu účastí s rozhodujícím a podstatným vlivem, tvorba a použití opravných položek k účastem s rozhodujícím a podstatným vlivem	0	0	0	0
16. Rozpuštění ostatních rezerv	0	0	0	0
17. Tvorba a použití ostatních rezerv	0	0	0	0
18. Podíl na ziscích nebo ztrátách účastí s rozhodujícím nebo podstatným vlivem	0	0	0	0
19. Zisk nebo ztráta za účetní období z běžné činnosti před zdaněním	92 576	44 740	210 614	184 011
20. Mimořádné výnosy	0	0	0	0
21. Mimořádné náklady	0	0	0	0
22. Zisk nebo ztráta za účetní období z mimořádné činnosti před zdaněním	0	0	0	0
23. Daň z příjmů	-15 973	-11 453	-58 907	-41 976
24. Zisk nebo ztráta za účetní období po zdanění	76 603	33 287	151 707	142 035

Kategorie pohledávek za klienty a vytvořené opravné položky
v tis. Kč

	30. 6. 2004	31. 3. 2004	31. 12. 2003	30. 9. 2003
1. Pohledávky za klienty (brutto) hodnocené jednotlivě	7 170 386	6 834 198	5 257 267	
4 640 323 v tom:				
a) standardní úvěry a ostatní pohledávky za klienty		1 706 642	1 691 185	1 677 221
1 613 723 b) standardní pohledávky za dlužníky s nulovou rizikovou vahou		5 334 159	5 017 876	3 477 663
2 940 039 c) sledované úvěry a ostatní pohledávky za klienty		38 913	45 871	47 216
45 352 d) nestandardní úvěry a ostatní pohledávky za klienty	21 799	28 046	21 137	23 588
e) pochybné úvěry a ostatní pohledávky za klienty	41 121	35 058	33 015	16
799 f) ztrátové úvěry a ostatní pohledávky za klienty	27 752	16 162	1 015	822
2. Opravné položky k pohledávkám za klienty hodnocenými jednotlivě	53 271	39 308	23 158	15 102
a) opravné položky ke sledovaným úvěrům a ostatním pohledávkám za klienty	388	456	441	436
b) opravné položky k nestandardním úvěrům a ostatním pohledávkám za klienty	4 776	5 923	4 597	5 160
c) opravné položky k pochybným úvěrům a ostatním pohledávkám za klienty	21 428	18 297	17 159	8 739
d) opravné položky ke ztrátovým úvěrům a ostatním pohledávkám za klienty	26 679	14 632	961	767
3. Restrukturalizované pohledávky	44	44	87	95
4. Pohledávky za jinými bankami	4 002 170	4 923 750	6 175 008	4 676 208
v tom standardní úvěry, vklady a ost. pohledávky za jinými bankami celkem	4 002 170	4 923 750	6 175 008	4 676 208

Poměrové a další ukazatele**A. Kapitál a kapitálová přiměřenost**

v tis. Kč

	30. 6. 2004	31. 3. 2004	31. 12. 2003	30. 9. 2003
1. Kapitálová přiměřenost (%)	23,36 %	29,13 %	21,56 %	25,07 %
2. Tier 1 (po zohlednění odečitatelných položek)	632 882	787 039	637 353	640 073
3. Tier 2	1 682	1 682	1 682	2 523
4. Využitý Tier 3	0	0	0	0
5. Odečitatelné položky od součtu Tier 1 a Tier 2	47 909	43 752	41 732	39 012
6. Celková výše kapitálu	634 564	788 721	639 035	642 596
7. Jednotlivé kapitálové požadavky podle zvláštních předpisů:				
Kapitálový požadavek A	217 304	216 592	237 066	205 050
Kapitálový požadavek B	0	0	0	0
Kapitálový požadavek k úvěrovému riziku obchodního portfolia	0	0	0	0
Kapitálový požadavek k riziku angažovanosti obchodního portfolia	0	0	0	0

B. Poměrové ukazatele

	30. 6. 2004	31. 3. 2004	31. 12. 2003	30. 9. 2003
1. Rentabilita průměrných aktiv (ROAA)	0,78 %	0,69 %	1,01 %	1,31 %
2. Rentabilita průměrného vlastního kapitálu (ROAE)	22,57 %	19,74 %	23,40 %	29,09 %
3. Aktiva na 1 zaměstnance (tis. Kč)	169 819	168 900	182 603	161 118
4. Správní náklady na jednoho zaměstnance (tis. Kč)	1 309	1 140	2 455	1 992
5. Čistý zisk na 1 zaměstnance (tis. Kč)	1 287	1 138	1 640	2 136

Řízení rizik

Ve 2. čtvrtletí 2004 pokračovaly, s cílem zkvalitnění řízení úvěrového rizika, přípravné práce k napojení na úvěrový registr CBCB - Czech Banking Credit Bureau a.s. a k implementaci credit scoringu v rámci nového informačního systému. Ve 2. čtvrtletí 2004 bylo rozhodnuto, s cílem zajištění řízení operačního rizika a bezpečnosti informačních systémů, o zařazení odborníka na informační bezpečnost do oddělení Řízení rizik.

