

HYPO stavební spořitelna a. s.

STAV K 31. 3. 2004

Informace o bance ke zveřejnění dle zák. č. 21/1992 Sb., o bankách,
ve znění pozdějších předpisů.



1. INFORMACE O BANCE

Obchodní firma: HYPO stavební spořitelna a. s.
Právní forma: akciová společnost
Sídlo: Praha 1 - Nové Město, Senovážné náměstí 27, PSČ 110 00
Identifikační číslo: 61 85 82 51
Datum zápisu do obchodního rejstříku: 23. srpna 1994
poslední změna zápisu dne 10. 2. 2004 za účelem zápisu nového sídla společnosti

Výše základního kapitálu zapsaná v obchodním rejstříku: 500 000 000 Kč
Výše splaceného základního kapitálu: 500 000 000 Kč
Akcie: 50 000 ks zaknihovaných kmenových akcií
na jméno ve jmenovité hodnotě 10 000 Kč

ORGANIZAČNÍ STRUKTURA BANKY: viz příloha č. 1

Průměrný přepočtený počet zaměstnanců za období:

01. 01. 2004 – 31. 03. 2004 113

ÚDAJE O AKCIONÁŘÍCH BANKY

Osoby, jejichž podíl na hlasovacích právech spojených s akciemi vydanými bankou činí nejméně 10 %.

Obchodní firma: HVB Bank Czech Republic a. s.
Právní forma: akciová společnost
Sídlo: Praha 1, nám. Republiky 3a, č. p. 2090, PSČ 110 00
Identifikační číslo: 64 94 82 42
Předmět podnikání:

Činnosti uvedené v § 1 odst. 1 písm. a) a b) a odst. 3 písm. a) až r) zákona č. 21/1992 Sb., o bankách, ve znění pozdějších předpisů.

Současně je podle § 1 odst. 4) téhož zákona uděleno povolení k vydávání hypotečních zástavních listů a podle § 45 odst. 1 zákona č. 591/1992 Sb., o cenných papírech, ve znění pozdějších předpisů, povolení k obchodování s cennými papíry (vlastním jménem na vlastní účet, vlastním jménem na cizí účet, cizím jménem na cizí účet) a k výkonu dalších činností povolených zákonem o cenných papírech.

Podíl na hlasovacích právech: 60 %
Jedná se o akcionáře se zvláštním vztahem k bance.

Obchodní firma: VEREINSBANK VICTORIA Bauspar Aktiengesellschaft
Právní forma: akciová společnost
Sídlo: SRN, D - 80336 Mnichov, Haydnstrasse 4-8
Předmět podnikání: činnost stavební spořitelny

Podíl na hlasovacích právech: 40 %
Jedná se o akcionáře se zvláštním vztahem k bance.

STRUKTURA KONSOLIDAČNÍHO CELKU, JEHOŽ JE BANKA SOUČÁSTÍ

OSOBY TVOŘÍCÍ KONSOLIDAČNÍ CELEK

Obchodní firma: HVB Bank Czech Republic a. s.
Právní forma: akciová společnost
Sídlo: Praha 1, nám. Republiky 3a, č. p. 2090, PSČ 110 00

Obchodní firma: HYPO stavební spořitelna a. s.
Právní forma: akciová společnost
Sídlo: Praha 1 - Nové Město, Senovážné náměstí 27, PSČ 110 00

OSOBY, V NICHŽ JE BANKA OVLÁDAJÍCÍ OSOBOU, POPŘ. VĚTŠINOVÝM SPOLEČNÍKEM

HYPO stavební spořitelna a. s. není ovládající osobou ani většinovým společníkem v jiné právnické osobě.

OSOBY, KTERÉ JSOU VE VZTAHU K BANCE OVLÁDAJÍCÍMI OSOBAMI, POPŘ. VĚTŠINOVÝM SPOLEČNÍKEM

Obchodní firma: HVB Bank Czech Republic a. s.
Právní forma: akciová společnost
Sídlo: Praha 1, nám. Republiky 3a, č. p. 2090, PSČ 110 00

Obchodní firma: VEREINSBANK VICTORIA Bauspar AG
Právní forma: akciová společnost
Sídlo: München, Haydnstrasse 4-8, Německo

Obchodní firma: Bank Austria Creditanstalt AG
Právní forma: akciová společnost
Sídlo: Vídeň, Vordere Zollamtsstrasse 13, Rakouská republika

2. INFORMACE O ČINNOSTECH BANKY

ČINNOSTI, KTERÉ VYPLÝVAJÍ Z POVOLENÍ PŮSOBIT JAKO BANKA:

Provozování stavebního spoření ve smyslu § 1 zákona č. 96/1993 Sb., o stavebním spoření a státní podpoře stavebního spoření, a výkon činností uvedených v § 9 odst. 1 zákona č. 96/1993 Sb.

- a) Přijímání vkladů od účastníků stavebního spoření.
- b) Poskytování úvěrů účastníkům stavebního spoření.
- c) Poskytování státní podpory fyzickým osobám - účastníkům stavebního spoření.
- d) Poskytování jiných úvěrů účastníkům stavebního spoření, které budou sloužit k dřívější úhradě nákladů na řešení bytové potřeby v případech, kdy účastníkům nevznikl ještě nárok na poskytnutí úvěrů ze stavebního spoření.
- e) Poskytování jiných úvěrů na financování činností v oblasti bytového hospodářství.
- f) Přejímání záruk za půjčky, které by byla spořitelna oprávněna sama poskytovat.
- g) Majetkové podílnictví na obchodních společnostech v případech, kdy tato účast bude sloužit k řešení bytových potřeb.
- h) Poskytování úvěrů obchodním společnostem, na nichž má majetkový podíl.
- i) Získávání potřebných zdrojů pro poskytování úvěrů podle písmen d/a e/ od jiných věřitelů, úvěrových institucí nebo na finančním trhu vydáváním dluhopisů.

ČINNOSTI, KTERÉ BANKA SKUTEČNĚ VYKONÁVÁ:

Banka v současné době vykonává skutečně pouze činnosti uvedené v předchozím odstavci pod body a) až d).

ČINNOSTI, JEJICHŽ VYKONÁVÁNÍ NEBO POSKYTOVÁNÍ BYLO PŘÍSLUŠNÝM ORGÁNEM OMEZENO, DOČASNĚ POZASTAVENO NEBO ZASTAVENO:

V současné době nejsou žádné.

Přehled služeb, které spočívají v převzetí peněžních prostředků od klienta s uvedením vztahu této služby k pojištění vkladů:

Banka přijímá od účastníků stavebního spoření vklady na účty stavebního spoření - vklady jsou pojištěny dle zákona č. 21/1992 Sb. o bankách, ve znění pozdějších předpisů.

3. INFORMACE O VZTAZÍCH S BANKOU OVLÁDANÝMI OSOBAMI A OSOBAMI, V NICHŽ JE BANKA VĚTŠINOVÝM SPOLEČNÍKEM

Banka není většinovým společníkem, nemá přímý nebo nepřímý podíl na základním kapitálu nebo na hlasovacích právech žádné právnické osoby.

4. INFORMACE O VZTAZÍCH S OVLÁDAJÍCÍMI OSOBAMI A OSOBOU, KTERÁ JE V BANCE VĚTŠINOVÝM SPOLEČNÍKEM

Obchodní firma:	HVB Bank Czech Republic a. s.
Právní forma:	akciová společnost
Sídlo:	Praha 1, nám. Republiky 3a, č. p. 2090, PSČ 110 00
Přímý podíl na základním kapitálu banky:	60%
Přímý podíl na hlasovacích právech:	60%
Jiný způsob ovládnání:	zástupci banky v dozorčí radě HYPO stavební spořitelny a. s.
Obchodní firma:	VEREINSBANK VICTORIA Bauspar AG
Právní forma:	akciová společnost
Sídlo:	München, Haydnstrasse 4-8, Německo
Přímý podíl na základním kapitálu banky:	40%
Přímý podíl na hlasovacích právech:	40%
Jiný způsob ovládnání:	zástupci banky v dozorčí radě HYPO stavební spořitelny a. s.
Obchodní firma:	Bank Austria Creditanstalt AG
Právní forma:	akciová společnost
Sídlo:	Vídeň, Vordere Zollamtsstrasse 13, Rakouská republika
Nepřímý podíl na základním kapitálu banky a na hlasovacích právech:	zástupci banky v dozorčí radě HYPO stavební spořitelny a. s.
Jiný způsob ovládnání:	stanovování dílčích limitů v oblasti řízení úvěrového rizika

5. INFORMACE O VZTAZÍCH SE ČLENY DOZORČÍ RADY, ČLENY PŘEDSTAVENSTVA A S DALŠÍMI VEDOUCÍMI ZAMĚŠTNANCI BANKY

PŘEDSTAVENSTVO, DOZORČÍ RADA A VEDOUCÍ ZAMĚŠTNANCI BANKY:

Edgar Pillath –	předseda představenstva od 27. 1. 2000 člen představenstva od 6. 7. 1995
- kvalifikace a zkušenosti:	vzdělání s bankovním a ekonomickým zaměřením, od roku 1977 rozsáhlá praxe a zkušenosti v německých stavebních spořitelnách (Bausparkasse Schwäbisch Hall AG, VEREINSBANK VICTORIA Bauspar AG)
Reinhard Taborsky –	člen představenstva od 15. 8. 2002
- kvalifikace a zkušenosti:	vzdělání se zaměřením na bankovní sektor, od roku 1980 rozsáhlá praxe a zkušenosti v rakouských a českých stavebních spořitelnách a bankách, včetně vedení společnosti (Raiffeisen Zentralbank AG, Raiffeisen Bausparkasse GmbH, Raiffeisen stavební spořitelna a.s.)
Ludwig Roth –	člen představenstva od 14. 5. 2002
- kvalifikace a zkušenosti:	vzdělání s ekonomickým zaměřením, od roku 1976 rozsáhlá praxe a zkušenosti v německých stavebních spořitelnách (HEIM-STATT Bauspar Aktiengesellschaft, VEREINSBANK VICTORIA Bauspar AG)
Ing. Petr Brávek	předseda dozorčí rady od 31. 3. 2004 člen dozorčí rady od 27. 5. 2003
- absolvent ČVUT v Praze, v sektoru bankovníctví působí od r. 1994. Nastoupil do banky Creditanstalt, a. s., Praha, poté pokračoval ve sférové Bank Austria Czech Republic, a. s. Po fúzi s HypoVereinsbank v r. 2001 se stal členem představenstva a výkonným ředitelem banky HVB Bank Czech Republic a. s. nejdříve s odpovědností za Bankovní provoz a v současné době za Divizi privátní a podnikatelské klientely.	
Klaus Röpke –	místopředseda dozorčí rady od 31. 3. 2004 člen dozorčí rady od 15. 8. 2002
- kvalifikace a zkušenosti:	vysokoškolské vzdělání s matematickým zaměřením, od roku 1979 rozsáhlá praxe a zkušenosti v bankovníctví v oblasti podnikového plánování, controllingu, řízení zákazníků, publikační a lektorská činnost
Dr. Manfred Winterstein –	člen dozorčí rady od 1. 6. 2003
- kvalifikace a zkušenosti:	vysokoškolské vzdělání s právním zaměřením, od roku 1970 rozsáhlá praxe a zkušenosti v německých bankách, hypotečních bankách a stavebních spořitelnách, včetně vedení společnosti (Bausparkasse Schwäbisch Hall, Volksbank, VEREINSBANK VICTORIA Bauspar AG).
Herbert Walzhofer –	člen dozorčí rady od 15. 8. 2002
- kvalifikace a zkušenosti:	vzdělání se zaměřením na bankovní sektor, od roku 1981 rozsáhlá praxe a zkušenosti v bankovníctví. Je současně členem dozorčí rady v Diners Clubu CEE.

Ing. Tomáš Antušek –	člen dozorčí rady od 4. 5. 2001
-	kvalifikace a zkušenosti: vysokoškolské vzdělání s technickým zaměřením, obor konstrukce a dopravní stavby, od roku 1982 rozsáhlé zkušenosti v oblasti výpočetní techniky a programování se zaměřením zejména do oblasti účetnictví, penzijního připojištění a stavebního spoření
-	je současně předsedou Družstva Hradčany č. p. 276, se sídlem Pod baštami 3, Praha 6 a předsedou výboru Společenství vlastníků jednotek v Praze 6, se sídlem Pod Baštami 3, Praha 6
Ing. Tomáš Halousek –	člen dozorčí rady od 27. 3. 2002
-	kvalifikace a zkušenosti: vysokoškolské vzdělání v oboru finance a účetnictví, od roku 1995 rozsáhlé zkušenosti v bankovníctví v oblasti controllingu
Mgr. Stanislav Šula –	prokurista od 8. 9. 2000 do 1. 4. 2004 vedoucí úseku Odbyt od 1. 10. 2002
JUDr. Olga Polánecká - Lucie Badová -	vedoucí odd. Interní audit od 1. 11. 2003
Mgr. Petra Hakenová -	vedoucí odd. Marketing od 1. 6. 1998
Mgr. Kateřina Brandýsová -	vedoucí Personálního odd. od 1. 2. 2004
Mgr. Ludmila Badová -	pověřená vedením Právního odd. od 6. 1. 2003
Ing. Miroslava Krajáková -	vedoucí odd. Správa pohledávek od 1. 9. 2003
Iva Langrová -	vedoucí úseku Klientský servis od 1. 4. 2002
Ing. Jiří Barták -	vedoucí Finanční účtárny od 1. 1. 1996
Mgr. Petr Dvořák -	vedoucí odd. IS/IT od 11. 11. 2003
Ing. Tomáš Halousek -	vedoucí Organizačního odd. od 1. 11. 2001
Ing. Ladislav Heicl -	vedoucí odd. Controlling od 1. 9. 2000 vedoucí odd. Řízení rizik od 1. 11. 2003

BANKOU POSKYTNUTÉ ÚVĚRY ČLENŮM DOZORČÍ RADY, ČLENŮM PŘEDSTAVENSTVA A DALŠÍM VEDOUCÍM ZAMĚSTNANCŮM:

Přehled o stavech poskytnutých úvěrů k datu:
v Kč

	31. 3. 2004	31. 12. 2003	30. 9. 2003	30. 6. 2003
členům dozorčí rady:	33 262	37 970	42 620	47 212
členům představenstva:	3 500 000	3 529 168	3 543 752	3 514 584
ostatním vedoucím zaměstnancům banky:	283 647	317 204	356 178	394 821

Banka nevydala žádné záruky za členy dozorčí rady, členy představenstva a další vedoucí zaměstnance.

6. INFORMACE O HOSPODAŘENÍ BANKY A O ŘÍZENÍ RIZIK

ROZVAHA	31. 3. 2004	31. 12. 2003	30. 9. 2003	30. 6. 2003
AKTIVA				
v tis. Kč				
1. Pokladní hotovost a vklady u centrálních bank	35 703	24 661	17 933	15 482
2. Státní bezkuponové dluhopisy a ostatní cenné papíry přijímané centrální bankou k refinancování	6 110 767	5 563 605	5 318 413	5 550 752
3. Pohledávky za bankami	4 923 750	6 175 008	4 676 208	3 945 322
v tom a) splatné na požádání	14 317	107 811	15 346	12 903
b) ostatní pohledávky	4 909 433	6 067 197	4 660 862	3 932 419
4. Pohledávky za klienty	6 794 890	5 234 109	4 625 220	4 184 251
5. Dluhové cenné papíry	670 050	663 153	653 130	849 555
v tom a) vydané ostatními osobami	670 050	663 153	653 130	849 555
6. Akcie, podílové listy a ostatní podíly	0	0	0	0
7. Účasti s podstatným vlivem	0	0	0	0
8. Účasti s rozhodujícím vlivem	0	0	0	0
9. Dlouhodobý nehmotný majetek	43 752	41 732	39 012	26 470
10. Dlouhodobý hmotný majetek	88 755	90 537	76 382	76 372
z toho pozemky a budovy pro provozní činnost	73 435	74 179	69 901	70 372
11. Ostatní aktiva	1 084 727	1 188 303	58 147	76 857
12. Pohledávky za upsaný základní kapitál	0	0	0	0
13. Náklady a příjmy příštích období	8 863	9 595	2 918	2 552
AKTIVA CELKEM	19 761 257	18 990 703	15 467 363	14 727 613
PASIVA				
v tis. Kč				
1. Závazky vůči bankám	0	0	0	0
2. Závazky vůči klientům	17 042 024	16 360 525	13 989 517	13 333 572
v tom a) splatné na požádání	18 179	21 298	30 210	21 352
b) ostatní závazky	17 023 845	16 339 227	13 959 307	13 312 220
3. Závazky z dluhových cenných papírů	0	0	0	0
4. Ostatní pasiva	1 726 661	1 794 677	575 799	519 049
5. Výnosy a výdaje příštích období	126 359	2 575	36 567	61 976
6. Rezervy	2 135	2 135	44 360	3 305
v tom: a) na daně	453	453	41 837	782
b) ostatní	1 682	1 682	2 523	2 523
7. Podřízené závazky	0	0	0	0
8. Základní kapitál	500 000	500 000	500 000	500 000
z toho: a) splacený základní kapitál	500 000	500 000	500 000	500 000
9. Emisní ážio	0	0	0	0
10. Rezervní fondy a ostatní fondy ze zisku	100 000	100 000	100 000	100 000
11. Rezervní fond na nové ocenění	0	0	0	0
12. Kapitálové fondy	0	0	0	0
13. Oceňovací rozdíly	0	0	0	0
14. Nerozdělený zisk nebo neuhrazená ztráta z předchozích období	230 791	79 084	79 085	79 085
15. Zisk nebo ztráta za účetní období	33 287	151 707	142 035	130 626
PASIVA CELKEM	19 761 257	18 990 703	15 467 363	14 727 613
Podrozvahové položky	31. 3. 2004	31. 12. 2003	30. 9. 2003	30. 6. 2003
Podrozvahová aktiva				
1. Poskytnuté přísliby a závazky	95 587	90 178	137 023	146 310
2. Poskytnuté zástavy	176 462	167 973	152 607	143 260
3. Pohledávky ze spotových operací	341 621	80 000	0	0

4.	Pohledávky z pevných termínovaných operací	0	0	0	0
5.	Pohledávky z opcí	0	0	0	0
6.	Odepsané pohledávky	0	0	0	0
7.	Hodnoty předané do úschovy, do správy a k uložení	12 823 780	10 711 460	9 755 150	9 615 150
8.	Hodnoty předané k obhospodařování	0	0	0	0
Podrozvahová pasiva					
9.	Přijaté přísliby a záruky	0	0	0	0
10.	Přijaté zástavy a zajištění	2 917 552	2 899 696	2 781 644	2 372 279
11.	Závazky ze spotových operací	341 621	0	0	0
12.	Závazky z pevných termínových operací	0	0	0	0
13.	Závazky z opcí	0	0	0	0
14.	Hodnoty převzaté do úschovy, do správy a k uložení	0	0	0	0
15.	Hodnoty převzaté k obhospodařování	0	0	0	0

VÝKAZ ZISKŮ A ZTRÁT

v tis. Kč

	31. 3. 2004	31. 12. 2003	30. 9. 2003	30. 6. 2003	
1.	Výnosy z úroků a podobné výnosy	206 757	724 321	532 611	348 515
	z toho úroky z dluhových cenných papírů	136 511	485 262	357 960	253 166
2.	Náklady na úroky a podobné náklady	-144 757	-465 221	-333 478	-213 438
3.	Výnosy z akcií a podílů	0	0	0	0
4.	Výnosy z poplatků a provizí	104 238	665 988	351 884	226 331
5.	Náklady na poplatky a provize	-67 326	-451 534	-209 244	-130 379
6.	Čistý zisk nebo ztráta z finančních operací	214	70	-140	-214
7.	Ostatní provozní výnosy	262	1 073	559	82
8.	Ostatní provozní náklady	-246	-7 273	-6 329	-347
9.	Správní náklady	-33 336	-227 132	-132 496	-87 385
	v tom a) náklady na zaměstnance	-14 531	-56 307	-33 580	-20 776
	z toho aa) mzdy a platy	-11 245	-43 946	-24 281	-15 135
	ab) sociální a zdravotní pojištění	-3 286	-12 361	-7 595	-4 753
	b) ostatní správní náklady	-18 805	-170 825	-98 916	-66 609
10.	Rozpuštění rezerv a opravných položek k dlouhodobému hmotnému a nehmotnému majetku	0	0	0	0
11.	Odpisy, tvorba a použití rezerv a opravných položek k dlouhodobému hmotnému a nehmotnému majetku	-4 115	-7 649	-4 607	-2 783
12.	Rozpuštění opravných položek a rezerv k pohledávkám a zárukám, výnosy z dřívě odepsaných pohledávek	1 475	7 872	440	321
13.	Odpisy, tvorba a použití opravných položek a rezerv k pohledávkám a zárukám	-18 426	-29 901	-15 189	-9 423
14.	Rozpuštění opravných položek k účastem s rozhodujícím a podstatným vlivem	0	0	0	0
15.	Ztráty z převodu účastí s rozhodujícím a podstatným vlivem, tvorba a použití opravných položek k účastem s rozhodujícím a podstatným vlivem	0	0	0	0
16.	Rozpuštění ostatních rezerv	0	0	0	0
17.	Tvorba a použití ostatních rezerv	0	0	0	0
18.	Podíl na ziscích nebo ztrátách účastí s rozhodujícím nebo podstatným vlivem	0	0	0	0
19.	Zisk nebo ztráta za účetní období z běžné činnosti před zdaněním	44 740	210 614	184 011	131 280
20.	Mimořádné výnosy	0	0	0	0
21.	Mimořádné náklady	0	0	0	0
22.	Zisk nebo ztráta za účetní období z mimořádné činnosti před zdaněním	0	0	0	0
23.	Daň z příjmů	-11 453	-58 907	-41 976	-654
24.	Zisk nebo ztráta za účetní období po zdanění	33 287	151 707	142 035	130 626

Kategorie pohledávek za klienty a vytvořené opravné položky

v tis. Kč

	31. 3. 2004	31. 12. 2003	30. 9. 2003	30. 6. 2003	
1.	Pohledávky za klienty (brutto) hodnocené jednotlivě	6 834 198	5 257 267	4 640 323	4 194 130
	v tom: a) standardní úvěry a ostatní pohledávky za klienty	1 691 185	1 677 221	1 613 723	1 341 160
	b) standardní pohledávky za dlužníky s nulovou rizikovou vahou	5 017 876	3 477 663	2 940 039	2 760 181
	c) sledované úvěry a ostatní pohledávky za klienty	45 871	47 216	45 352	59 949
	d) nestandardní úvěry a ostatní pohledávky za klienty	28 046	21 137	23 588	26 580
	e) pochybné úvěry a ostatní pohledávky za klienty	35 058	33 015	16 799	5 593
	f) ztrátové úvěry a ostatní pohledávky za klienty	16 162	1 015	822	667
2.	Opravné položky k pohledávkám za klienty hodnocené jednotlivě	39 308	23 158	15 102	9 879
	v tom: a) opravné položky ke sledovaným úvěrům a ostatním pohledávkám za klienty	456	441	436	598
	b) opravné položky k nestandardním úvěrům a ostatním pohledávkám za klienty	5 923	4 597	5 160	5 804
	c) opravné položky k pochybným úvěrům a ostatním pohledávkám za klienty	18 297	17 159	8 739	2 865
	d) opravné položky ke ztrátovým úvěrům a ostatním pohledávkám za klienty	14 632	961	767	612
3.	Restrukturalizované pohledávky	44	87	95	1 174
4.	Pohledávky za jinými bankami	4 923 750	6 175 008	4 676 208	3 945 322
	v tom standardní úvěry, vklady a ost. pohledávky za jinými bankami celkem	4 923 750	6 175 008	4 676 208	3 945 322

Kapitál a kapitálová přiměřenost

v tis. Kč

	31. 3. 2004	31. 12. 2003	30. 9. 2003	30. 6. 2003	
1.	Kapitálová přiměřenost (%)	29,13 %	21,56 %	25,07 %	27,44 %
2.	Tier 1 (po zohlednění odečitatelných položek)	787 039	637 353	640 073	652 615
3.	Tier 2	1 682	1 682	2 523	2 523
4.	Využitý Tier 3	0	0	0	0
5.	Odečitatelné položek od součtu Tier 1 a Tier 2	43 752	41 732	39 012	26 470
6.	Celková výše kapitálu	788 721	639 035	642 596	655 138
7.	Jednotlivé kapitálové požadavky podle zvláštních předpisů				
	Kapitálový požadavek A	216 592	237 066	205 050	191 014
	Kapitálový požadavek B	0	0	0	0
	Kapitálový požadavek k úvěrovému riziku obchodního portfolia	0	0	0	0
	Kapitálový požadavek k riziku angažovanosti obchodního portfolia	0	0	0	0

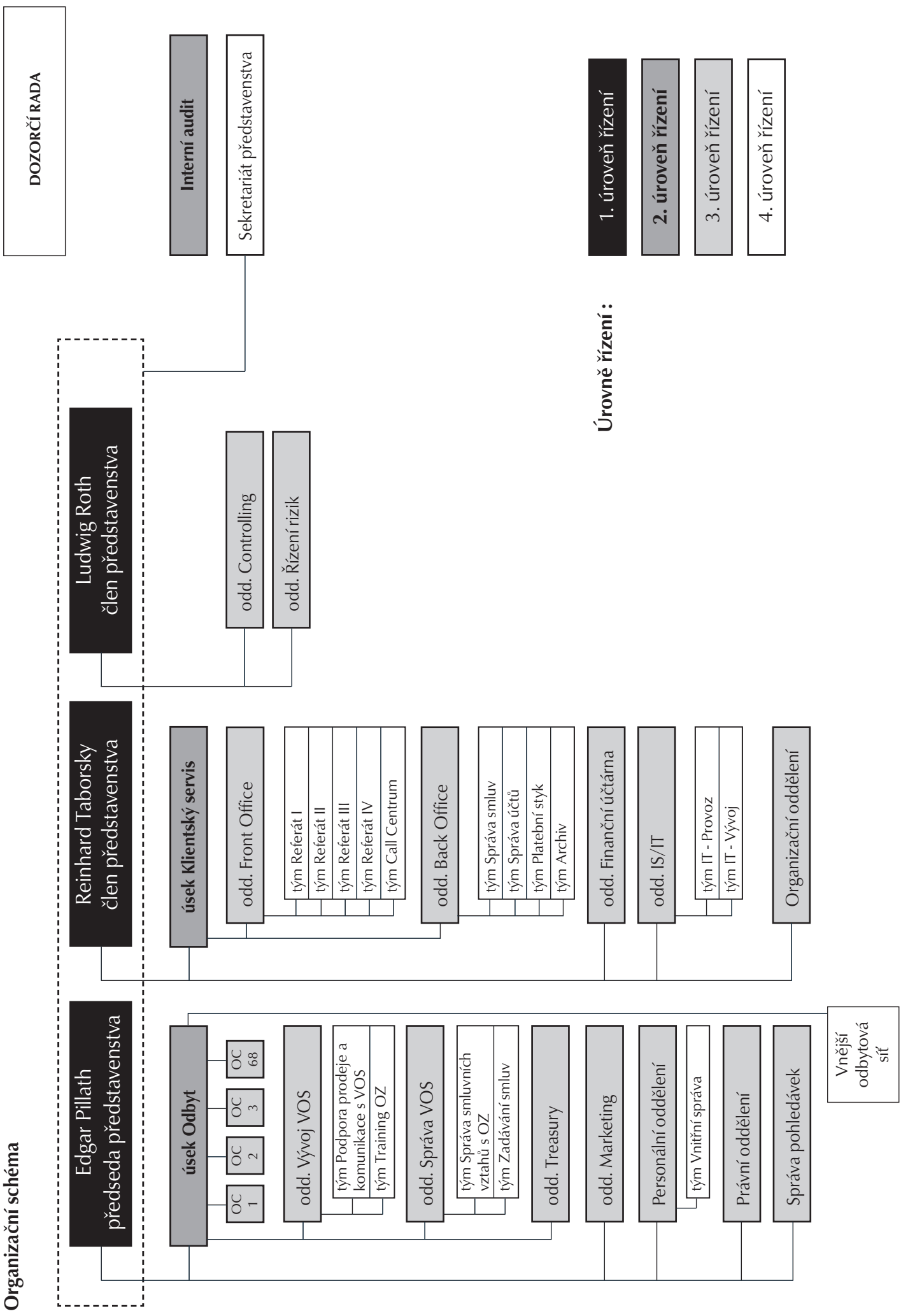
Poměrové ukazatele

	31. 3. 2004	31. 12. 2003	30. 9. 2003	30. 6. 2003	
1.	Rentabilita průměrných aktiv (ROAA)	0,69 %	1,01 %	1,31 %	1,84 %
2.	Rentabilita průměrného vlastního kapitálu (ROAE)	19,74 %	23,40 %	29,09 %	40,00 %
3.	Aktiva na 1 zaměstnance (tis. Kč)	174 878	182 603	161 118	167 359
4.	Správní náklady na jednoho zaměstnance (tis. Kč)	1 180	2 455	1 992	2 056
5.	Čistý zisk na 1 zaměstnance (tis. Kč)	1 178	1 640	2 136	3 074

Řízení rizik

V 1. čtvrtletí 2004 byly realizovány, s cílem zkvalitnění řízení úvěrového rizika, přípravné práce k napojení na úvěrový registr CBCB - Czech Banking Credit Bureau a.s. a k implementaci credit scoringu v rámci nového informačního systému.

Organizační schéma



Úrovně řízení :

- 1. úroveň řízení
- 2. úroveň řízení
- 3. úroveň řízení
- 4. úroveň řízení

