

Raiffeisen stavební spořitelna a.s.

Údaje o spořitelně a výsledcích hospodaření k 30.9.2004

Datum zveřejnění: 2. listopadu 2004

Tyto informace jsou zveřejňovány v souladu s Opatřením České národní banky č. 1 ze dne 30. prosince 2003, kterým se stanoví minimální požadavky na uveřejňování informací bankami.

1. Informace o bance

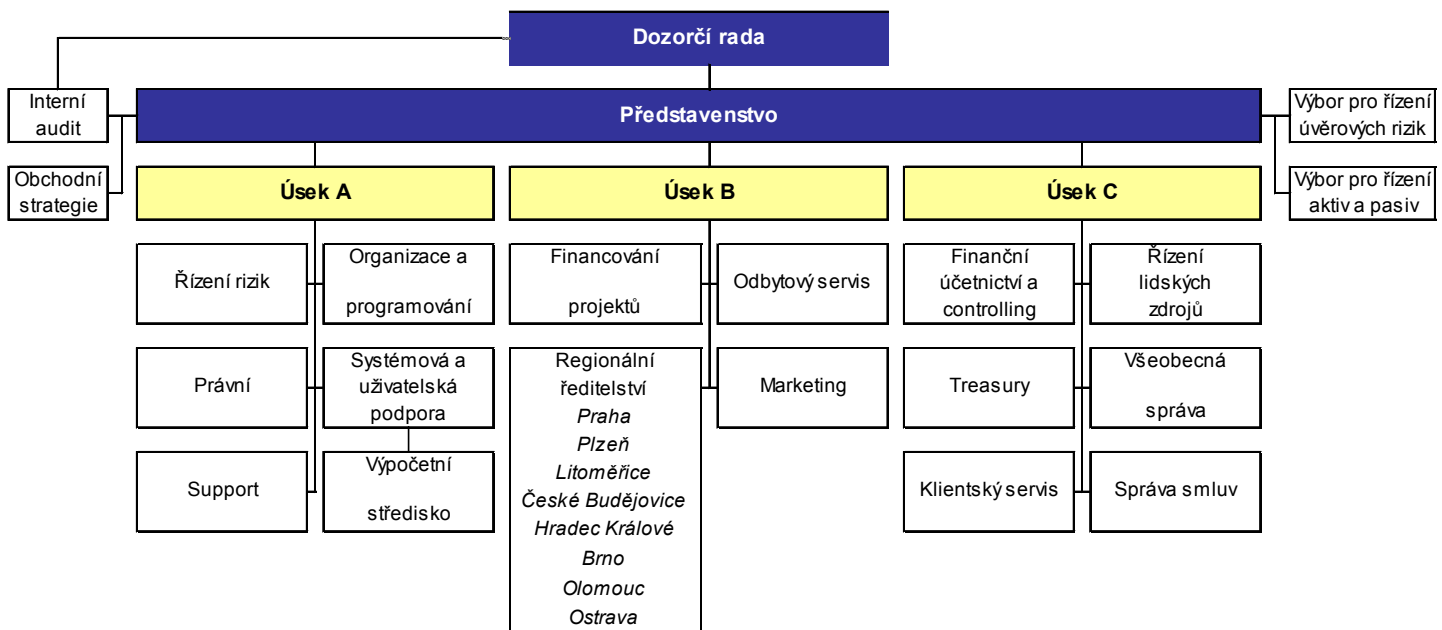
1.1. Základní údaje o bance

Obchodní firma	Raiffeisen stavební spořitelna a.s.
Právní forma	akciová společnost
Sídlo	Koněvova 2747/99, 130 45 Praha 3
Identifikační číslo	49241257
Datum zápisu do obchodního rejstříku	4. září 1993 u Městského soudu v Praze, oddíl B, vložka 2102
Datum zápisu poslední změny do obchodního rejstříku	15. července 2003, změna ve složení dozorčí rady
Výše základního kapitálu zapsaná v obchodním rejstříku	650 000 000 Kč
Výše splaceného základního kapitálu	650 000 000 Kč
Akcie	6 500 kusů zaknihovaných akcií na jméno ve jmenovité hodnotě 100 000 Kč za jednu akcií
Nabytí vlastních akcií	netýká se Raiffeisen stavební spořitelny
Zvýšení základního kapitálu od posledního uveřejnění	Ke zvýšení základního kapitálu od posledního uveřejnění nedošlo

Akcionáři

Obchodní firma	Raiffeisen Bausparkasse Gesellschaft m.b.H.
Právní forma	Gesellschaft m.b.H. (společnost s ručením omezeným)
Sídlo	Wiedner Hauptstr. 94, 1051 Vídeň, Rakousko
Výše podílu na hlasovacích právech	75 % (4 875 kusů akcií)
Obchodní firma	Raiffeisenbank a.s.
Právní forma	akciová společnost
Sídlo	Olbrachtova 2006/9, 140 21 Praha 4
Výše podílu na hlasovacích právech	25 % (1 625 kusů akcií)

1.2. Organizační struktura Raiffeisen stavební spořitelny k 30.9.2004



Raiffeisen stavební spořitelna má centrálu se sídlem v Praze a 116 poradenských míst – centrála, 8 regionálních ředitelství, 69 oblastních pracovišť a 38 agentur (stav k 30.9.2004).

Přepočtený stav zaměstnanců je k 30.9.2004 celkem 197.

1.3. Struktura konsolidačního celku, jehož je Raiffeisen stavební spořitelna součástí

Raiffeisen stavební spořitelna je členem konsolidovaného celku Raiffeisenbank a.s.

Raiffeisen Bausparkasse Gesellschaft m.b.H., Vídeň, Rakousko

- Raiffeisen stavební spořitelna a.s., akciová společnost, Praha
- Raiffeisen Bausparkassen Managementservice und Beteiligungsgesellschaft m.b.H., společnost s ručením omezeným, Vídeň, Rakousko
- IT Service und Handels GmbH, společnost s ručením omezeným, Vídeň, Rakousko
- Raiffeisen stambena stedionica d.d., akciová společnost, Záhřeb, Chorvatsko
- Konevova s.r.o., společnost s ručením omezeným, Praha
- Raiffeisen nekretnine i finacijsko savjetovanje d.o.o., společnost s ručením omezeným, Záhřeb, Chorvatsko
- Prvá stavebná sporiteľňa a.s., akciová společnost, Bratislava, Slovensko
- Raiffeisen Wohnbaubank AG, akciová společnost, Vídeň, Rakousko
- Raiffeisen Wohnbauleasing Ges.m.b.H., společnost s ručením omezeným, Vídeň, Rakousko
- RBM Wohnbau Ges.m.b.H., společnost s ručením omezeným, Vídeň, Rakousko
- RGS Wohnbau Ges.m.b.H., společnost s ručením omezeným, Vídeň, Rakousko
- Raiffeisen finanční poradenství s.r.o., společnost s ručením omezeným, Praha

Raiffeisenbank a.s., Praha

- Raiffeisen stavební spořitelna a.s., akciová společnost, Praha
- Raiffeisen - Leasing, s.r.o., společnost s ručením omezeným, Praha
- Raiffeisen - Leasing Real Estate, s.r.o., společnost s ručením omezeným, Praha
- RLRE Alpha Property, s.r.o., společnost s ručením omezeným, Praha
- RLRE Beta Property, s.r.o., společnost s ručením omezeným, Praha
- RLRE Gama Property, s.r.o., společnost s ručením omezeným, Praha
- RLRE Delta Property, s.r.o., společnost s ručením omezeným, Praha
- RLRE & EUBE OC – TERRONIC I., s.r.o., společností s ručením omezeným, Praha
- RLRE Epsilon Property, s.r.o., společnost s ručením omezeným, Praha
- RLRE Hotel Ellen, s.r.o., společnost s ručením omezeným, Praha
- RLRE EDEN INVEST, s.r.o., společnost s ručením omezeným, Praha
- RLRE Investholding B.V., Arnhem,
- Blitz 03-1628 AG, Mnichov

Raiffeisen stavební spořitelna není ovládající osobou ani většinovým vlastníkem žádné právnické osoby.

Ovládajícími osobami ve vztahu k Raiffeisen stavební spořitelně jsou:

- Raiffeisen Bausparkasse Gesellschaft m.b.H. se sídlem Wiedner Haupstrasse 94, společnost s ručením omezeným, Vídeň, Rakousko
Akcionářský podíl 75% na Raiffeisen stavební spořitelně
- Raiffeisen Zentralbank Österreich AG se sídlem Am Stadtpark 9, akciová společnost, Vídeň, Rakousko
Ovládající osoba Raiffeisen Bausparkasse Gesellschaft m.b.H.

2. Informace o činnostech banky

2.1. Činnosti vyplývající z licence

V souladu s § 1 a § 9 zákona č. 96/1993 Sb. ČR, o stavebním spoření a státní podpoře stavebního spoření a v souladu s licencí udělenou Českou národní bankou může Raiffeisen stavební spořitelna vykonávat následující činnosti:

- a) přijímat vklady od účastníků stavebního spoření,
- b) poskytovat úvěry účastníkům stavebního spoření,
- c) poskytovat příspěvek (státní podporu) fyzickým osobám - účastníkům stavebního spoření,
- d) poskytovat úvěry osobám, jejichž výrobky a poskytované služby jsou určeny pro uspokojování bytových potřeb,
- e) přijímat vklady od bank, zahraničních bank, poboček zahraničních bank, finančních institucí, zahraničních finančních institucí a poboček zahraničních finančních institucí,
- f) poskytovat záruky za úvěry ze stavebního spoření, za úvěry poskytnuté podle § 5 odst. 5 zákona o stavebním spoření a za úvěry uvedené v § 9 odst. 1 písm. a) zákona o stavebním spoření,
- g) obchodovat na vlastní účet s hypotečními zástavními listy a s obdobnými produkty vydávanými členskými státy Organizace pro hospodářskou spolupráci a rozvoj,
- h) obchodovat na vlastní účet s dluhopisy vydávanými Českou republikou, s dluhopisy, za které převzala Česká republika záruku, a s dluhopisy vydávanými Českou národní bankou,
- i) obchodovat na vlastní účet s dluhopisy vydávanými členskými státy Organizace pro hospodářskou spolupráci a rozvoj, centrálními bankami, finančními institucemi těchto států a bankami se sídlem v těchto státech, jakož i s dluhopisy, za které tyto státy převzaly záruku, a s dluhopisy vydávanými Evropskou investiční bankou, Nordic Investment Bank a Evropskou centrální bankou,
- j) provádět platební styk a jeho zúčtování v souvislosti s činnostmi stavební spořitelny,
- k) poskytovat bankovní informace.

2.2. Činnosti, které banka skutečně vykonává

Raiffeisen stavební spořitelna vykonává všechny činnosti uvedené v předchozím odstavci.

Pojištění vkladů fyzických a právnických osob je prováděno v souladu s § 41, zákona č. 21/1992 Sb. o bankách, ve znění pozdějších předpisů.

2.3. Činnosti, jejichž vykonávání nebo poskytování bylo příslušným orgánem omezeno, nebo vyloučeno

Raiffeisen stavební spořitelně nebylo vykonávání žádné činnosti omezeno ani vyloučeno.

3. Informace o vztazích s bankou ovládanými osobami a osobami, v nichž je banka většinovým společníkem

Raiffeisen stavební spořitelna žádnou osobu neovládá ani v žádné není většinovým vlastníkem.

4. Informace o vztazích s ovládajícími osobami a osobou, která je v bance většinovým společníkem

Ovládajícími osobami ve vztahu k Raiffeisen stavební spořitelně jsou:

- Raiffeisen Bausparkasse Gesellschaft m.b.H. se sídlem Wiedner Hauptstrasse 94, Vídeň, Rakousko
 - Raiffeisen Zentralbank Österreich AG se sídlem Am Stadtpark 9, Vídeň, Rakousko
- Ovládající osoba Raiffeisen Bausparkasse Gesellschaft m.b.H.

Vůči uvedeným ovládajícím osobám nemá Raiffeisen stavební spořitelna k 30.9.2004 žádné závazky a pohledávky, nemá v aktivech žádné cenné papíry emitované těmito ovládajícími osobami a nepřijala ani nevydala žádné záruky za těmito osobami.

5. Informace o vztazích se členy dozorčí rady, členy představenstva a s dalšími vedoucími zaměstnanci banky

5.1. Údaje o členech dozorčí rady, členech představenstva a o dalších vedoucích zaměstnancích banky

Dozorčí rada	
Mag. Johann Ertl kvalifikační předpoklady a zkušenosti členství v orgánech jiných společností	předseda dozorčí rady (od 3. března 1998, člen dozorčí rady od září 1993) Hospodářská univerzita, Vídeň Prvá stavebná sporitelňa, Bratislava – člen dozorčí rady Raiffeisen stambena stedionica, Záhřeb – předseda dozorčí rady Raiffeisen Wohnbaubank AG, Vídeň – člen dozorčí rady Raiffeisen Bausparkasse GmbH, Vídeň – jednatel
Patrik Ferra kvalifikační předpoklady a zkušenosti	člen dozorčí rady (od 22. března 2002 – zvolen zaměstnanci) Střední průmyslová škola strojní, Praha
Ing. Josef Malíř kvalifikační předpoklady a zkušenosti členství v orgánech jiných společností	člen dozorčí rady (od 27. března 2003) Vysoká škola zemědělská, Praha, ekonomická fakulta člen Asociace pro podporu trhu s nemovitostmi
Ing. Daniela Ostašová kvalifikační předpoklady a zkušenosti	členka dozorčí rady (od 22. března 2002 – zvolena zaměstnanci) Leningradská státní univerzita, ekonomická fakulta
Mgr. Dr. Erich Rainbacher kvalifikační předpoklady a zkušenosti členství v orgánech jiných společností	člen dozorčí rady (od září 1993) Vysoká škola pro světový obchod, Vídeň Prvá stavebná sporitelňa, Bratislava – člen dozorčí rady
Mag. Peter Rantasa kvalifikační předpoklady a zkušenosti členství v orgánech jiných společností	člen dozorčí rady (od 12. března 2002) Hospodářská univerzita, Vídeň člen komory hospodářských kontrolorů KONEVOVA s.r.o. – jednatel
Představenstvo	
Mag. Kurt Matouschek vzdělání	předseda představenstva (od 23. listopadu 2000) Hospodářská univerzita, Vídeň
Dr. Ing. Pavel Chmelík vzdělání	místopředseda představenstva (od 23. května 2001) Západočeská univerzita, Plzeň Západočeská univerzita, Plzeň, postgraduální doktorandské studium
Ing. Jan Jeníček vzdělání	místopředseda představenstva (od 23. listopadu 2000) Vysoká škola ekonomická, Praha
Další vedoucí zaměstnanci banky - centrála	
Mgr. Lenka Brdliková vzdělání	ředitelka odboru řízení lidských zdrojů (od 2003) Univerzita Karlova, Praha, pedagogická fakulta
Bc. Marián Dudek vzdělání	ředitel odboru financování projektů (od 2001) Masarykova univerzita, Brno, fakulta ekonomicko-správní

Ing. Miroslav Huml vzdělání	ředitel odboru klientského servisu (od 2002 do 10/2004) Vojenská vysoká letecká škola SNP, Košice Manažerská akademie Henkel
Mgr. Roman Hurych vzdělání	ředitel odboru finančního účetnictví a controllingu (od 2001) Univerzita Karlova, Praha, matematicko-fyzikální fakulta, obor pravděpodobnost a matematická statistika – ekonometrie
Eva Jahodová, DiS. vzdělání	ředitelka odboru support (od 1999) Bankovní akademie – vyšší odborná škola, Praha
Ing. Miroslav Jůza vzdělání	ředitel odboru všeobecné správy (od 1997) České vysoké učení technické, Praha, fakulta stavební, obor konstrukce a dopravní stavby
Ing. Tomáš Kaňkovský vzdělání	ředitel odboru systémové a uživatelské podpory (od 1995) Zemědělská univerzita, Praha, ekonomická fakulta
Pavel Kotáb, DiS. vzdělání	ředitel odboru interního auditu (od 2002) Bankovní akademie Bankovní akademie při Česko-německé obchodní průmyslové komoře
Michal Macháň vzdělání	ředitel odboru výpočetního střediska (od 1996) Střední průmyslová škola elektrotechnická, Praha, obor výpočetní technika a počítačové systémy
Ing. Iva Měrková vzdělání	ředitelka odboru řízení rizik (od 2003) Vysoká škola ekonomická, Praha, fakulta financí a účetnictví, obor finance
Ing. Jana Musilová vzdělání	ředitelka odboru správy smluv (od 2000) Vysoká škola ekonomická, Praha, fakulta národohospodářská, obor finance
Ing. Daniela Ostašová vzdělání	ředitelka odboru obchodní strategie (od 2001) Leningradská státní univerzita, ekonomická fakulta
Ing. Rudolf Pavlíček vzdělání	ředitel odboru organizace a programování (od 1996) České vysoké učení technické, Praha, fakulta elektrotechnická Vysoká škola ekonomická, Praha, postgraduální studium na katedře bankovníctví
JUDr. Bohuslav Pavlík vzdělání členství v orgánech jiných společností	ředitel odboru právního (od 1995) Univerzita Karlova, Praha, právnická fakulta Ústav pro ekopolitiku O.P.S., člen správní rady
Ing. Miloslav Tichý vzdělání	pověřen řízením odboru klientského servisu (od 10/2004) Vysoká škola ekonomická, Praha, fakulta výrobně-ekonomická
Mgr. Tomáš Vášary vzdělání	ředitel odboru marketingu (od 2004) Univerzita Komenského, Bratislava, přírodovědecká fakulta
Ing. Dalibor Vaverka vzdělání	ředitel odboru odbytového servisu (od 2001) České vysoké učení technické, Praha, fakulta strojní
Ing. Petr Zaremba vzdělání	ředitel odboru treasury (od 2002) Vysoká škola ekonomická, Praha, fakulta mezinárodních vztahů, obor mezinárodní obchod a evropská ekonomická integrace

Další vedoucí zaměstnanci banky - regionální ředitelství

Ivana Hrabáčová vzdělání	regionální ředitelka České Budějovice (od 1997) Střední ekonomická škola, České Budějovice, obor všeobecná ekonomika Kurz manažerského minima
Daniel Hradecký vzdělání	regionální ředitel Litoměřice (od 2000) Střední průmyslová škola elektrotechnická, Chomutov
Ing. Vladislav Hrdlička vzdělání	regionální ředitel Brno (od 1996) Vysoké učení technické, Brno, fakulta stavební
Ing. Imrich Kalcso vzdělání	regionální ředitel Hradec Králové (od 2004) Vysoká škola ekonomická, Praha, fakulta národohospodářská
Jan Mrajca vzdělání	regionální ředitel Olomouc (od 1996) Gymnázium, Karviná
PaedDr. Stanislav Nejezchleba vzdělání	regionální ředitel Plzeň (od 2001) Pedagogická fakulta, Plzeň
Jaroslav Popper vzdělání	regionální ředitel Praha (od 1998) Střední odborné učiliště ukončené maturitou, Sokolov
Ing. Radmila Wolfová vzdělání	regionální ředitelka Ostrava (od 2001) Vysoká škola báňská, Ostrava, fakulta ekonomická, obor národohospodářské plánování

Pokud není uvedeno, nejsou členové dozorčí rady, členové představenstva a další vedoucí zaměstnanci banky členy v orgánech jiných společností.

5.2. Souhrnná výše úvěrů poskytnutých bankou členům dozorčí rady, členům představenstva a dalším vedoucím zaměstnancům banky

Celková výše úvěrů poskytnutých Raiffeisen stavební spořitelnou členům dozorčí rady, členům představenstva a dalším vedoucím zaměstnancům banky k 30.9.2004 činí 6 925 tis. Kč.

5.3. Souhrnná výše záruk vydaných bankou za členy dozorčí rady, členy představenstva a další vedoucí zaměstnance banky

Raiffeisen stavební spořitelna nevydala žádné záruky za členy dozorčí rady, členy představenstva ani za další vedoucí zaměstnance banky.

6. Informace o hospodaření banky a o řízení rizik

Veškeré údaje jsou zpracovány podle metodiky platné pro rok 2004.

6.1. Rozvaha

AKTIVA (v tis. Kč)	30.9.2004	30.6.2004	31.3.2004	31.12.2003
1. Pokladní hotovost a vklady u centrálních bank	92 623	66 259	72 190	48 572
2. Státní bezkupónové dluhopisy a ostatní cenné papíry přijímané centrální bankou k refinancování	17 883 574	18 420 374	17 168 150	16 281 024
z toho: a) vydané vládními institucemi	17 883 574	18 420 374	17 168 150	16 281 024
b) ostatní	0	0	0	0
3. Pohledávky za bankami a družstevními záložnami	3 661 670	2 924 533	2 666 476	3 835 924
z toho: a) splatné na požádání	1 111	1 701	1 532	7 408
b) ostatní pohledávky	3 660 559	2 922 832	2 664 944	3 828 516
4. Pohledávky za klienty – členy družstevních záložen	6 852 359	6 557 116	6 350 663	6 284 443
z toho: a) splatné na požádání	0	0	0	0
b) ostatní pohledávky	6 852 359	6 557 116	6 350 663	6 284 443
5. Dluhové cenné papíry	1 939 993	1 603 081	1 702 094	1 333 719
z toho: a) vydané státními institucemi	665 884	341 407	1 590 369	1 223 987
b) vydané ostatními osobami	1 274 109	1 261 674	111 725	109 732
9. Dlouhodobý nehmotný majetek	22 872	11 990	10 644	11 525
z toho: a) zřizovací výdaje	0	0	0	0
b) goodwill	0	0	0	0
c) ostatní	22 872	11 990	10 644	11 525
10. Dlouhodobý hmotný majetek	50 756	53 717	54 081	53 046
z toho: a) pozemky a budovy pro provozní činnost	23 885	23 992	23 919	24 026
b) ostatní	26 871	29 725	30 162	29 020
11. Ostatní aktiva	59 781	118 865	1 667 734	1 669 819
13. Náklady a příjmy příštích období	325 065	329 095	337 244	336 827
AKTIVA CELKEM	30 888 693	30 085 030	30 029 276	29 854 899
PASIVA (v tis. Kč)	30.9.2004	30.6.2004	31.3.2004	31.12.2003
1. Závazky vůči bankám a družstevním záložnám	665 908	341 726	384 034	0
z toho: a) splatné na požádání	0	0	0	0
b) ostatní závazky	665 908	341 726	384 034	0
2. Závazky vůči klientům – členům družstevních záložen	28 442 940	28 036 448	27 968 090	28 119 406
z toho: a) splatné na požádání	5 046	4 520	3 983	4 921
b) ostatní závazky	28 437 894	28 031 928	27 964 107	28 114 485
4. Ostatní pasiva	321 381	327 803	377 332	501 283
5. Výnosy a výdaje příštích období	213 011	161 543	110 745	65 662
6. Rezervy	52 696	63 018	73 340	83 663
z toho: a) na důchody a podobné závazky	0	0	0	0
b) na daně	0	0	0	0
c) ostatní	52 696	63 018	73 340	83 663
8. Základní kapitál	650 000	650 000	650 000	650 000
z toho: a) splacený základní kapitál	650 000	650 000	650 000	650 000
b) vlastní akcie	0	0	0	0
10. Rezervní fondy a ostatní fondy ze zisku	385 607	385 693	354 569	354 580
z toho: a) povinné rezervní fondy a rizikové fondy	80 134	80 134	76 118	76 118
b) ostatní rezervní fondy	296 084	296 084	268 892	268 894
c) ostatní fondy ze zisku	9 389	9 475	9 559	9 568
14. Nerozdělený zisk nebo neuhrazená ztráta z předchozích období	0	0	80 305	0
15. Zisk nebo ztráta za účetní období	157 150	118 799	30 861	80 305
PASIVA CELKEM	30 888 693	30 085 030	30 029 276	29 854 899

PODROZVAHOVÉ POLOŽKY (v tis. Kč)	30.9.2004	30.6.2004	31.3.2004	31.12.2003
Podrozvahová aktiva celkem	4 309 025	3 387 484	3 359 993	3 432 336
1. Poskytnuté přísliby a záruky	527 223	525 535	501 318	266 626
2. Poskytnuté zástavy	2 695 437	2 860 500	2 857 310	2 867 536
3. Pohledávky ze spotových operací	1 084 886	0	0	296 745
4. Pohledávky z pevných termínových operací	0	0	0	0
5. Pohledávky z opcí	0	0	0	0
6. Odepsané pohledávky	1 479	1 449	1 365	1 429
7. Hodnoty předané do úschovy, do správy a k uložení	0	0	0	0
8. Hodnoty předané k obhospodařování	0	0	0	0
Podrozvahová pasiva celkem	6 931 718	12 207 810	18 934 442	18 977 659
9. Přijaté přísliby a záruky	3 277 445	8 311 893	15 319 362	15 157 874
10. Přijaté zástavy	2 556 662	3 883 192	3 602 152	3 510 047
11. Závazky ze spotových operací	1 084 886	0	0	296 744
12. Závazky z pevných termínových operací	0	0	0	0
13. Závazky z opcí	0	0	0	0
14. Hodnoty převzaté do úschovy, do správy a k uložení	12 725	12 725	12 928	12 994
15. Hodnoty převzaté k obhospodařování	0	0	0	0
Souvztažné účty podrozvahy	2 622 693	8 820 326	15 574 449	15 545 323
PODROZVAHOVÉ POLOŽKY CELKEM	0	0	0	0

6.2. Výkaz zisku a ztráty

VÝKAZ ZISKU A ZTRÁTY (v tis. Kč)	30.9.2004	30.6.2004	31.3.2004	31.12.2003
1. Výnosy z úroků a podobné výnosy	889 334	583 918	285 005	1 025 052
z toho: a) úroky z dluhových cenných papírů	494 695	325 246	157 242	415 825
b) ostatní	394 639	258 672	127 763	609 227
2. Náklady na úroky a podobné náklady	-697 024	-457 343	-219 434	-842 487
z toho: a) náklady na úroky z dluhových cenných papírů	0	0	0	0
b) ostatní	-697 024	-457 343	-219 434	-842 487
4. Výnosy z poplatků a provizí	374 973	275 919	195 506	645 410
5. Náklady na poplatky a provize	-212 553	-168 886	-143 469	-489 419
6. Zisk nebo ztráta z finančních operací	-1 126	-1 841	1 550	47 368
7. Ostatní provozní výnosy	14 859	10 317	4 752	25 631
8. Ostatní provozní náklady	-18 231	-12 130	-6 249	-10 609
9. Správní náklady	-247 749	-165 651	-83 110	-302 039
z toho: a) náklady na zaměstnance	-99 202	-65 564	-32 844	-113 764
z toho: aa) sociální a zdravotní pojištění	-25 092	-16 695	-8 470	-28 941
ab) ostatní	-74 110	-48 869	-24 374	-84 823
b) ostatní správní náklady	-148 547	-100 087	-50 266	-188 275
10. Rozpuštění rezerv a opravných položek k dlouhodobému hmotnému a nehmotnému majetku	0	0	0	0
11. Odpisy, tvorba a použití rezerv a opravných položek k dlouhodobému hmotnému a nehmotnému majetku	-16 734	-10 400	-4 745	-27 856
12. Rozpuštění opravných položek a rezerv k pohledávkám a zárukám, výnosy z dříve odepsaných pohledávek	32 845	24 235	11 511	32 409
13. Odpisy, tvorba a použití opravných položek a rezerv k pohledávkám a zárukám	-38 246	-29 146	-17 446	-51 155
16. Rozpuštění ostatních rezerv	20 970	13 980	6 990	28 000
17. Tvorba a použití ostatních rezerv	0	0	0	0
19. Zisk nebo ztráta za účetní období z běžné činnosti před zdaněním	101 318	62 972	30 861	80 305
20. Mimořádné výnosy	0	0	0	0
21. Mimořádné náklady	0	0	0	0
22. Zisk nebo ztráta za účetní období mimořádné činnosti před zdaněním	0	0	0	0
23. Daň z příjmů (odložená daň)	55 832	55 827	0	0
24. ZISK NEBO ZTRÁTA ZA ÚČETNÍ OBDOBÍ PO ZDANĚNÍ	157 150	118 799	30 861	80 305

6.3. Pohledávky

POHLEDÁVKY (v tis. Kč)	30.9.2004	30.6.2004	31.3.2004	31.12.2003
Pohledávky za bankami v hrubých částkách celkem	3 661 670	2 924 533	2 666 476	3 835 924
z toho: standardní pohledávky za bankami v hrubých částkách	3 661 670	2 924 533	2 666 476	3 835 924
Pohledávky za klienty v hrubých částkách celkem	6 962 539	6 663 496	6 460 192	6 384 604
z toho: standardní pohledávky za klienty v hrubých částkách	6 718 655	6 427 156	6 223 639	6 151 249
sledované pohledávky za klienty v hrubých částkách	73 290	68 958	65 549	62 950
nestandardní pohledávky za klienty v hrubých částkách	40 908	44 904	39 557	47 879
pochybné pohledávky za klienty v hrubých částkách	50 536	49 500	57 748	61 841
ztrátové pohledávky za klienty v hrubých částkách	79 150	72 978	73 699	60 685
Pohledávky v hrubých částkách celkem	10 624 209	9 588 029	9 126 668	10 220 528
Opravné položky k pohledávkám	110 180	106 380	109 529	100 161
z toho: ke sledovaným pohledávkám	2 980	3 044	2 852	2 743
k nestandardním pohledávkám	7 073	8 016	6 975	8 201
k pochybným pohledávkám	22 663	23 445	26 924	29 186
ke ztrátovým pohledávkám	77 464	71 875	72 778	60 031

Raiffeisen stavební spořitelna nemá žádné portfoliově posuzované pohledávky.

Během sledovaného období nedošlo k žádné restrukturalizaci pohledávek.

Raiffeisen stavební spořitelna neeviduje žádné deriváty.

6.4. Řízení rizik

Strategie a cíle řízení rizik, zásady, postupy sledování, řízení a kontrola rizik jsou ve třetím čtvrtletí roku 2004 v souladu s informacemi uvedenými za předchozí období.

6.5. Významné události

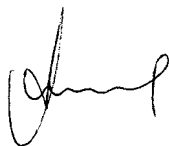
Raiffeisen stavební spořitelna podala rozklad k rozhodnutí Úřadu pro ochranu hospodářské soutěže (dále jen ÚOHS) ze dne 24. srpna 2004 ve věci správního řízení zahájeného dne 2. dubna 2004 se šesti stavebními spořitelny působícími na trhu v České republice. Raiffeisen stavební spořitelna se domnívá, že předseda ÚOHS musí v rámci rozkladového řízení rozhodnutí ÚOHS zrušit a řízení zastavit. Z těchto důvodů není rozhodnutí ÚOHS žádným způsobem zachyceno v rozvaze a výkazu zisku a ztráty společnosti.

Raiffeisen stavební spořitelna podala dne 17. září 2004 na Českou národní banku žádost o rozšíření bankovní licence o výkon finančního makléřství.

6.6. Poměrové a další ukazatele

POMĚROVÉ A DALŠÍ UKAZATELE	30.9.2004	30.6.2004	31.3.2004	31.12.2003
A. Kapitál a kapitálová přiměřenost				
1. Kapitálová přiměřenost	15.05%	15.97%	17.47%	16.98%
2. Tier 1 po zohlednění odčitatelných položek (tis. Kč)	1 003 346	1 014 228	1 016 072	983 486
3. Tier 2 (tis. Kč)	16 662	19 995	23 327	26 660
4. Využitý Tier 3 (tis. Kč)	0	0	0	0
5. Odečitatelné položky od součtu Tier 1 a Tier 2 (tis. Kč)	0	0	0	0
6. Celková výše kapitálu (tis. Kč)	1 020 008	1 034 223	1 039 399	1 010 146
7. Jednotlivé kapitálové požadavky podle zvláštních předpisů (tis. Kč):				
Kapitálový požadavek A	542 177	518 129	475 900	475 820
Kapitálový požadavek B	16	16	9	8
Kapitálový požadavek k úvěrovému riziku obchodního portfolia	0	0	0	0
Kapitálový požadavek k riziku angažovanosti obchodního portfolia	0	0	0	0
Kapitálový požadavek k obecnému úrokovému riziku	0	0	0	0
Kapitálový požadavek k obecnému akciovému riziku	0	0	0	0
Kapitálový požadavek k měnovému riziku	0	0	0	0
Kapitálový požadavek ke komoditnímu riziku	0	0	0	0
Kapitálový požadavek k rizikům stanovený vlastním VaR modelem	0	0	0	0
B. Poměrové ukazatele				
1. ROAA – rentabilita průměrných aktiv	0.69%	0.79%	0.41%	0.31%
2. ROAE – rentabilita průměrného vlastního kapitálu (Tier 1)	20.87%	23.73%	12.44%	8.43%
3. Aktiva na jednoho zaměstnance (tis. Kč)	156 795	152 716	153 211	155 494
4. Správní náklady na jednoho zaměstnance (tis. Kč)	1 677	1 682	1 696	1 573
5. Čistý zisk na jednoho zaměstnance (tis. Kč)	1 064	1 206	630	418

Poznámka: v poměrových ukazatelích je dle opatření ČNB počítáno s evidenčním stavem zaměstnanců k danému datu.



Mag. Kurt Matouschek
předseda představenstva a
generální ředitel



Ing. Jan Jeníček
místopředseda představenstva a
náměstek generálního ředitele