

Raiffeisen stavební spořitelna a.s.

Údaje o spořitelně a výsledcích hospodaření k 30.6.2004

Datum zveřejnění: 2. srpna 2004

Tyto informace jsou zveřejňovány v souladu s Opatřením České národní banky č. 1 ze dne 30. prosince 2003, kterým se stanoví minimální požadavky na uveřejňování informací bankami.

1. Informace o bance

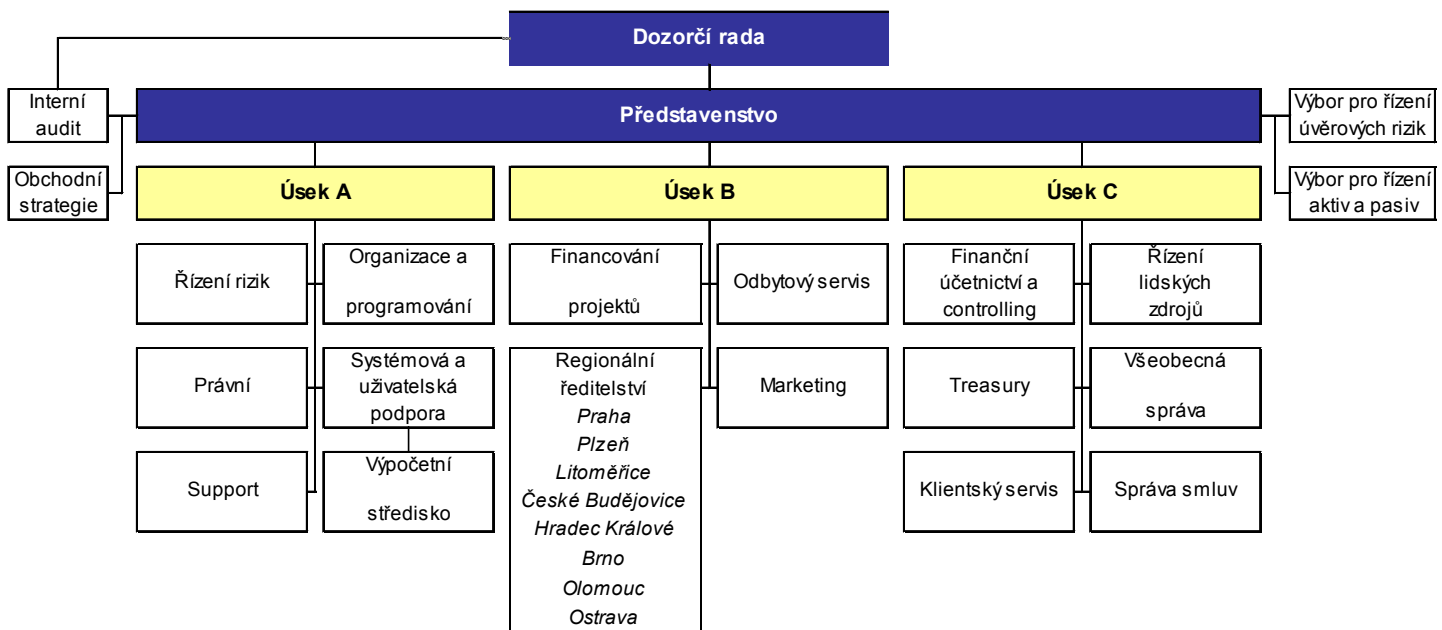
1.1. Základní údaje o bance

| | |
|--|---|
| Obchodní firma | Raiffeisen stavební spořitelna a.s. |
| Právní forma | akciová společnost |
| Sídlo | Koněvova 2747/99, 130 45 Praha 3 |
| Identifikační číslo | 49241257 |
| Datum zápisu do obchodního rejstříku | 4. září 1993 u Městského soudu v Praze, oddíl B, vložka 2102 |
| Datum zápisu poslední změny do obchodního rejstříku | 15. července 2003, změna ve složení dozorčí rady |
| Výše základního kapitálu zapsaná v obchodním rejstříku | 650 000 000 Kč |
| Výše splaceného základního kapitálu | 650 000 000 Kč |
| Akcie | 6 500 kusů zaknihovaných akcií na jméno ve jmenovité hodnotě 100 000 Kč za jednu akcií |
| Nabytí vlastních akcií | netýká se Raiffeisen stavební spořitelny |
| Zvýšení základního kapitálu od posledního uveřejnění | Ke zvýšení základního kapitálu od posledního uveřejnění nedošlo |

Akcionáři

| | |
|------------------------------------|---|
| Obchodní firma | Raiffeisen Bausparkasse Gesellschaft m.b.H. |
| Právní forma | Gesellschaft m.b.H. (společnost s ručením omezeným) |
| Sídlo | Wiedner Hauptstr. 94, 1051 Vídeň, Rakousko |
| Výše podílu na hlasovacích právech | 75 % (4 875 kusů akcií) |
| Obchodní firma | Raiffeisenbank a.s. |
| Právní forma | akciová společnost |
| Sídlo | Olbrachtova 2006/9, 140 21 Praha 4 |
| Výše podílu na hlasovacích právech | 25 % (1 625 kusů akcií) |

1.2. Organizační struktura Raiffeisen stavební spořitelny k 30.6.2004



Raiffeisen stavební spořitelna má centrálu se sídlem v Praze a 110 poradenských míst (8 regionálních ředitelství, 69 oblastních pracovišť a 33 agentur).

Přepočtený stav zaměstnanců je k 30.6.2004 celkem 196.

1.3. Struktura konsolidačního celku, jehož je Raiffeisen stavební spořitelna součástí

Raiffeisen stavební spořitelna je členem konsolidovaného celku Raiffeisenbank a.s.

Raiffeisen Bausparkasse Gesellschaft m.b.H., Vídeň, Rakousko

- Raiffeisen stavební spořitelna a.s., akciová společnost, Praha
- Raiffeisen Bausparkassen Managementservice und Beteiligungsgesellschaft m.b.H., společnost s ručením omezeným, Vídeň, Rakousko
- IT Service und Handels GmbH, společnost s ručením omezeným, Vídeň, Rakousko
- Raiffeisen stambena stedionica d.d., akciová společnost, Záhřeb, Chorvatsko
- Konevova s.r.o., společnost s ručením omezeným, Praha
- Raiffeisen nekretnine i finacijsko savjetovanje d.o.o., společnost s ručením omezeným, Záhřeb, Chorvatsko
- Prvá stavebná sporiteľňa a.s., akciová společnost, Bratislava, Slovensko
- Raiffeisen Wohnbaubank AG, akciová společnost, Vídeň, Rakousko
- Raiffeisen Wohnbauleasing Ges.m.b.H., společnost s ručením omezeným, Vídeň, Rakousko
- RBM Wohnbau Ges.m.b.H., společnost s ručením omezeným, Vídeň, Rakousko
- RGS Wohnbau Ges.m.b.H., společnost s ručením omezeným, Vídeň, Rakousko
- Raiffeisen finanční poradenství s.r.o., společnost s ručením omezeným, Praha

Raiffeisenbank a.s., Praha

- Raiffeisen stavební spořitelna a.s., akciová společnost, Praha
- Raiffeisen - Leasing, s.r.o., společnost s ručením omezeným, Praha
- Raiffeisen - Leasing Real Estate, s.r.o., společnost s ručením omezeným, Praha
- RLRE Alpha Property, s.r.o., společnost s ručením omezeným, Praha
- RLRE Beta Property, s.r.o., společnost s ručením omezeným, Praha
- RLRE Gama Property, s.r.o., společnost s ručením omezeným, Praha
- RLRE Delta Property, s.r.o., společnost s ručením omezeným, Praha
- RLRE Epsilon Property, s.r.o., společnost s ručením omezeným, Praha
- RLRE Hotel Ellen, s.r.o., společnost s ručením omezeným, Praha
- RLRE EDEN INVEST, s.r.o., společnost s ručením omezeným, Praha

Raiffeisen stavební spořitelna není ovládající osobou ani většinovým vlastníkem žádné právnické osoby.

Ovládajícími osobami ve vztahu k Raiffeisen stavební spořitelně jsou:

- Raiffeisen Bausparkasse Gesellschaft m.b.H. se sídlem Wiedner Hauptstrasse 94, společnost s ručením omezeným, Vídeň, Rakousko
Akcionářský podíl 75% na Raiffeisen stavební spořitelně
- Raiffeisen Zentralbank Österreich AG se sídlem Am Stadtpark 9, akciová společnost, Vídeň, Rakousko
Ovládající osoba Raiffeisen Bausparkasse Gesellschaft m.b.H.

2. Informace o činnostech banky

2.1. Činnosti vyplývající z licence

V souladu s § 1 a § 9 zákona č. 96/1993 Sb. ČR, o stavebním spoření a státní podpoře stavebního spoření a v souladu s licencí udělenou Českou národní bankou může Raiffeisen stavební spořitelna vykonávat následující činnosti:

- a) přijímat vklady od účastníků stavebního spoření,
- b) poskytovat úvěry účastníkům stavebního spoření,
- c) poskytovat příspěvek (státní podporu) fyzickým osobám - účastníkům stavebního spoření,
- d) poskytovat úvěry osobám, jejichž výrobky a poskytované služby jsou určeny pro uspokojování bytových potřeb,
- e) přijímat vklady od bank, zahraničních bank, poboček zahraničních bank, finančních institucí, zahraničních finančních institucí a poboček zahraničních finančních institucí,
- f) poskytovat záruky za úvěry ze stavebního spoření, za úvěry poskytnuté podle § 5 odst. 5 zákona o stavebním spoření a za úvěry uvedené v § 9 odst. 1 písm. a) zákona o stavebním spoření,
- g) obchodovat na vlastní účet s hypotečními zástavními listy a s obdobnými produkty vydávanými členskými státy Organizace pro hospodářskou spolupráci a rozvoj,
- h) obchodovat na vlastní účet s dluhopisy vydávanými Českou republikou, s dluhopisy, za které převzala Česká republika záruku, a s dluhopisy vydávanými Českou národní bankou,
- i) obchodovat na vlastní účet s dluhopisy vydávanými členskými státy Organizace pro hospodářskou spolupráci a rozvoj, centrálními bankami, finančními institucemi těchto států a bankami se sídlem v těchto státech, jakož i s dluhopisy, za které tyto státy převzaly záruku, a s dluhopisy vydávanými Evropskou investiční bankou, Nordic Investment Bank a Evropskou centrální bankou,
- j) provádět platební styk a jeho zúčtování v souvislosti s činností stavební spořitelny,
- k) poskytovat bankovní informace.

2.2. Činnosti, které banka skutečně vykonává

Raiffeisen stavební spořitelna vykonává všechny činnosti uvedené v předchozím odstavci.

Pojištění vkladů fyzických a právnických osob je prováděno v souladu s § 41, zákona č. 21/1992 Sb. o bankách, ve znění pozdějších předpisů.

2.3. Činnosti, jejichž vykonávání nebo poskytování bylo příslušným orgánem omezeno, nebo vyloučeno

Raiffeisen stavební spořitelně nebylo vykonávání žádné činnosti omezeno ani vyloučeno.

3. Informace o vztazích s bankou ovládanými osobami a osobami, v nichž je banka většinovým společníkem

Raiffeisen stavební spořitelna žádnou osobu neovládá ani v žádné není většinovým vlastníkem.

4. Informace o vztazích s ovládajícími osobami a osobou, která je v bance většinovým společníkem

Ovládajícími osobami ve vztahu k Raiffeisen stavební spořitelně jsou:

- Raiffeisen Bausparkasse Gesellschaft m.b.H. se sídlem Wiedner Hauptstrasse 94, Vídeň, Rakousko
 - Raiffeisen Zentralbank Österreich AG se sídlem Am Stadtpark 9, Vídeň, Rakousko
- Ovládající osoba Raiffeisen Bausparkasse Gesellschaft m.b.H.

Vůči uvedeným ovládajícím osobám nemá Raiffeisen stavební spořitelna k 30.6.2004 žádné závazky a pohledávky, nemá v aktivech žádné cenné papíry emitované těmito ovládajícími osobami a nepřijala ani nevydala žádné záruky za těmito osobami.

5. Informace o vztazích se členy dozorčí rady, členy představenstva a s dalšími vedoucími zaměstnanci banky

5.1. Údaje o členech dozorčí rady, členech představenstva a o dalších vedoucích zaměstnancích banky

| Dozorčí rada | |
|---|---|
| Mag. Johann Ertl kvalifikační předpoklady a zkušenosti členství v orgánech jiných společností | předseda dozorčí rady (od 3. března 1998, člen dozorčí rady od září 1993) Hospodářská univerzita, Vídeň Prvá stavebná sporitelňa, Bratislava – člen dozorčí rady Raiffeisen stambena stedionica, Záhřeb – předseda dozorčí rady Raiffeisen Wohnbaubank AG, Vídeň – člen dozorčí rady Raiffeisen Bausparkasse GmbH, Vídeň – jednatel |
| Patrik Ferra kvalifikační předpoklady a zkušenosti | člen dozorčí rady (od 22. března 2002 – zvolen zaměstnanci) Střední průmyslová škola strojní, Praha |
| Ing. Josef Malíř kvalifikační předpoklady a zkušenosti členství v orgánech jiných společností | člen dozorčí rady (od 27. března 2003) Vysoká škola zemědělská, Praha, ekonomická fakulta člen Asociace pro podporu trhu s nemovitostmi |
| Ing. Daniela Ostašová kvalifikační předpoklady a zkušenosti | členka dozorčí rady (od 22. března 2002 – zvolena zaměstnanci) Leningradská státní univerzita, ekonomická fakulta |
| Mgr. Dr. Erich Rainbacher kvalifikační předpoklady a zkušenosti členství v orgánech jiných společností | člen dozorčí rady (od září 1993) Vysoká škola pro světový obchod, Vídeň Prvá stavebná sporitelňa, Bratislava – člen dozorčí rady |
| Mag. Peter Rantasa kvalifikační předpoklady a zkušenosti členství v orgánech jiných společností | člen dozorčí rady (od 12. března 2002) Hospodářská univerzita, Vídeň člen komory hospodářských kontrolorů KONEVOVA s.r.o. – jednatel |
| Představenstvo | |
| Mag. Kurt Matouschek vzdělání | předseda představenstva (od 23. listopadu 2000) Hospodářská univerzita, Vídeň |
| Dr. Ing. Pavel Chmelík vzdělání | místopředseda představenstva (od 23. května 2001) Západočeská univerzita, Plzeň Západočeská univerzita, Plzeň, postgraduální doktorandské studium |
| Ing. Jan Jeníček vzdělání | místopředseda představenstva (od 23. listopadu 2000) Vysoká škola ekonomická, Praha |
| Další vedoucí zaměstnanci banky - centrála | |
| Mgr. Lenka Brdlíková vzdělání | ředitelka odboru řízení lidských zdrojů (od 2003) Univerzita Karlova, Praha, pedagogická fakulta |
| Bc. Marián Dudek vzdělání | ředitel odboru financování projektů (od 2001) Masarykova univerzita, Brno, fakulta ekonomicko-správní |

| | |
|--|---|
| Ing. Miroslav Huml vzdělání | ředitel odboru klientského servisu (od 2002) Vojenská vysoká letecká škola SNP, Košice Manažerská akademie Henkel |
| Mgr. Roman Hurych vzdělání | ředitel odboru finančního účetnictví a controllingu (od 2001) Univerzita Karlova, Praha, matematicko-fyzikální fakulta, obor pravděpodobnost a matematická statistika – ekonometrie |
| Eva Jahodová, DiS. vzdělání | ředitelka odboru support (od 1999) Bankovní akademie – vyšší odborná škola, Praha |
| Ing. Miroslav Jůza vzdělání | ředitel odboru všeobecné správy (od 1997) České vysoké učení technické, Praha, fakulta stavební, obor konstrukce a dopravní stavby |
| Ing. Tomáš Kaňkovský vzdělání | ředitel odboru systémové a uživatelské podpory (od 1995) Zemědělská univerzita, Praha, ekonomická fakulta |
| Pavel Kotáb, DiS. vzdělání | ředitel odboru interního auditu (od 2002) Bankovní akademie Bankovní akademie při Česko-německé obchodní průmyslové komoře |
| Michal Macháň vzdělání | ředitel odboru výpočetního střediska (od 1996) Střední průmyslová škola elektrotechnická, Praha, obor výpočetní technika a počítačové systémy |
| Ing. Iva Měrková vzdělání | ředitelka odboru řízení rizik (od 2003) Vysoká škola ekonomická, Praha, fakulta financí a účetnictví, obor finance |
| Ing. Jana Musilová vzdělání | ředitelka odboru správy smluv (od 2000) Vysoká škola ekonomická, Praha, fakulta národohospodářská, obor finance |
| Ing. Daniela Ostašová vzdělání | ředitelka odboru obchodní strategie a řízení rizik (od 2001) Leningradská státní univerzita, ekonomická fakulta |
| Ing. Rudolf Pavlíček vzdělání | ředitel odboru organizace a programování (od 1996) České vysoké učení technické, Praha, fakulta elektrotechnická Vysoká škola ekonomická, Praha, postgraduální studium na katedře bankovníctví |
| JUDr. Bohuslav Pavlík vzdělání členství v orgánech jiných společností | ředitel odboru právního (od 1995) Univerzita Karlova, Praha, právnická fakulta Ústav pro ekopolitiku O.P.S., člen správní rady |
| Ing. Olga Sedláčková vzdělání | pověřena řízením odboru marketingu (od 1.7.2004) Vysoká škola ekonomická, Praha, fakulta vnitřního obchodu |
| Daniela Škarková, MBA vzdělání | ředitelka odboru marketingu (od 2001, do 30.6.2004) Sheffield Hallam University, MBA Sheffield Hallam University, Certificate in Management with English |
| Ing. Dalibor Vaverka vzdělání | ředitel odboru odbytového servisu (od 2001) České vysoké učení technické, Praha, fakulta strojní |
| Ing. Petr Zaremba vzdělání | ředitel odboru treasury (od 2002) Vysoká škola ekonomická, Praha, fakulta mezinárodních vztahů, obor mezinárodní obchod a evropská ekonomická integrace |

Další vedoucí zaměstnanci banky - regionální ředitelství

| | |
|--|--|
| Ivana Hrabáčová vzdělání | regionální ředitelka České Budějovice (od 1997) Střední ekonomická škola, České Budějovice, obor všeobecná ekonomika Kurz manažerského minima |
| Daniel Hradecký vzdělání | regionální ředitel Litoměřice (od 2000) Střední průmyslová škola elektrotechnická, Chomutov |
| Ing. Vladislav Hrdlička vzdělání | regionální ředitel Brno (od 1996) Vysoké učení technické, Brno, fakulta stavební |
| Ing. Imrich Kalcso vzdělání | regionální ředitel Hradec Králové (od 2004) Vysoká škola ekonomická, Praha, fakulta národohospodářská |
| Jan Mrajca vzdělání | regionální ředitel Olomouc (od 1996) Gymnázium, Karviná |
| PaedDr. Stanislav Nejezchleba vzdělání | regionální ředitel Plzeň (od 2001) Pedagogická fakulta, Plzeň |
| Jaroslav Popper vzdělání | regionální ředitel Praha (od 1998) Střední odborné učiliště ukončené maturitou, Sokolov |
| Ing. Radmila Wolfová vzdělání | regionální ředitelka Ostrava (od 2001) Vysoká škola báňská, Ostrava, fakulta ekonomická, obor národohospodářské plánování |

Pokud není uvedeno, nejsou členové dozorčí rady, členové představenstva a další vedoucí zaměstnanci banky členy v orgánech jiných společností.

5.2. Souhrnná výše úvěrů poskytnutých bankou členům dozorčí rady, členům představenstva a dalším vedoucím zaměstnancům banky

Celková výše úvěrů poskytnutých Raiffeisen stavební spořitelnou členům dozorčí rady, členům představenstva a dalším vedoucím zaměstnancům banky k 30.6.2004 činí 6 955 tis. Kč.

5.3. Souhrnná výše záruk vydaných bankou za členy dozorčí rady, členy představenstva a další vedoucí zaměstnance banky

Raiffeisen stavební spořitelna nevydala žádné záruky za členy dozorčí rady, členy představenstva ani za další vedoucí zaměstnance banky.

6. Informace o hospodaření banky a o řízení rizik

Veškeré údaje jsou zpracovány podle metodiky platné pro rok 2004.

6.1. Rozvaha

| AKTIVA (v tis. Kč) | 30.6.2004 | 31.3.2004 | 31.12.2003 | 30.9.2003 |
|--|-------------------|-------------------|-------------------|-------------------|
| 1. Pokladní hotovost a vklady u centrálních bank | 66 259 | 72 190 | 48 572 | 22 730 |
| 2. Státní bezkupónové dluhopisy a ostatní cenné papíry přijímané centrální bankou k refinancování | 18 420 374 | 17 168 150 | 16 281 024 | 13 560 699 |
| z toho: a) vydané vládními institucemi | 18 420 374 | 17 168 150 | 16 281 024 | 13 560 699 |
| b) ostatní | 0 | 0 | 0 | 0 |
| 3. Pohledávky za bankami a družstevními záložnami | 2 924 533 | 2 666 476 | 3 835 924 | 4 781 808 |
| z toho: a) splatné na požádání | 1 701 | 1 532 | 7 408 | 1 439 |
| b) ostatní pohledávky | 2 922 832 | 2 664 944 | 3 828 516 | 4 780 369 |
| 4. Pohledávky za klienty – členy družstevních záložen | 6 557 116 | 6 350 663 | 6 284 443 | 6 174 365 |
| z toho: a) splatné na požádání | 0 | 0 | 0 | 0 |
| b) ostatní pohledávky | 6 557 116 | 6 350 663 | 6 284 443 | 6 174 365 |
| 5. Dluhové cenné papíry | 1 603 081 | 1 702 094 | 1 333 719 | 1 332 923 |
| z toho: a) vydané státními institucemi | 341 407 | 1 590 369 | 1 223 987 | 1 225 148 |
| b) vydané ostatními osobami | 1 261 674 | 111 725 | 109 732 | 107 775 |
| 9. Dlouhodobý nehmotný majetek | 11 990 | 10 644 | 11 525 | 10 536 |
| z toho: a) zřizovací výdaje | 0 | 0 | 0 | 0 |
| b) goodwill | 0 | 0 | 0 | 0 |
| c) ostatní | 11 990 | 10 644 | 11 525 | 10 536 |
| 10. Dlouhodobý hmotný majetek | 53 717 | 54 081 | 53 046 | 46 670 |
| z toho: a) pozemky a budovy pro provozní činnost | 23 992 | 23 919 | 24 026 | 24 169 |
| b) ostatní | 29 725 | 30 162 | 29 020 | 22 501 |
| 11. Ostatní aktiva | 118 865 | 1 667 734 | 1 669 819 | 41 607 |
| 13. Náklady a příjmy příštích období | 329 095 | 337 244 | 336 827 | 364 275 |
| AKTIVA CELKEM | 30 085 030 | 30 029 276 | 29 854 899 | 26 335 613 |
| PASIVA (v tis. Kč) | 30.6.2004 | 31.3.2004 | 31.12.2003 | 30.9.2003 |
| 1. Závazky vůči bankám a družstevním záložnám | 341 726 | 384 034 | 0 | 0 |
| z toho: a) splatné na požádání | 0 | 0 | 0 | 0 |
| b) ostatní závazky | 341 726 | 384 034 | 0 | 0 |
| 2. Závazky vůči klientům – členům družstevních záložen | 28 036 448 | 27 968 090 | 28 119 406 | 24 709 905 |
| z toho: a) splatné na požádání | 4 520 | 3 983 | 4 921 | 4 753 |
| b) ostatní závazky | 28 031 928 | 27 964 107 | 28 114 485 | 24 705 152 |
| 4. Ostatní pasiva | 327 803 | 377 332 | 501 283 | 259 909 |
| 5. Výnosy a výdaje příštích období | 161 543 | 110 745 | 65 662 | 227 017 |
| 6. Rezervy | 63 018 | 73 340 | 83 663 | 93 988 |
| z toho: a) na důchody a podobné závazky | 0 | 0 | 0 | 0 |
| b) na daně | 0 | 0 | 0 | 0 |
| c) ostatní | 63 018 | 73 340 | 83 663 | 93 988 |
| 8. Základní kapitál | 650 000 | 650 000 | 650 000 | 650 000 |
| z toho: a) splacený základní kapitál | 650 000 | 650 000 | 650 000 | 650 000 |
| b) vlastní akcie | 0 | 0 | 0 | 0 |
| 10. Rezervní fondy a ostatní fondy ze zisku | 385 693 | 354 569 | 354 580 | 354 626 |
| z toho: a) povinné rezervní fondy a rizikové fondy | 80 134 | 76 118 | 76 118 | 76 118 |
| b) ostatní rezervní fondy | 296 084 | 268 892 | 268 894 | 268 893 |
| c) ostatní fondy ze zisku | 9 475 | 9 559 | 9 568 | 9 615 |
| 14. Nerozdělený zisk nebo neuhrazená ztráta z předchozích období | 0 | 80 305 | 0 | 0 |
| 15. Zisk nebo ztráta za účetní období | 118 799 | 30 861 | 80 305 | 40 168 |
| PASIVA CELKEM | 30 085 030 | 30 029 276 | 29 854 899 | 26 335 613 |

| PODROZVAHOVÉ POLOŽKY (v tis. Kč) | 30.6.2004 | 31.3.2004 | 31.12.2003 | 30.9.2003 |
|--|-------------------|-------------------|-------------------|-------------------|
| Podrozvahová aktiva celkem | 3 387 484 | 3 359 993 | 3 432 336 | 3 177 020 |
| 1. Poskytnuté přísliby a záruky | 525 535 | 501 318 | 266 626 | 322 531 |
| 2. Poskytnuté zástavy | 2 860 500 | 2 857 310 | 2 867 536 | 2 854 228 |
| 3. Pohledávky ze spotových operací | 0 | 0 | 296 745 | 0 |
| 4. Pohledávky z pevných termínových operací | 0 | 0 | 0 | 0 |
| 5. Pohledávky z opcí | 0 | 0 | 0 | 0 |
| 6. Odepsané pohledávky | 1 449 | 1 365 | 1 429 | 261 |
| 7. Hodnoty předané do úschovy, do správy a k uložení | 0 | 0 | 0 | 0 |
| 8. Hodnoty předané k obhospodařování | 0 | 0 | 0 | 0 |
| Podrozvahová pasiva celkem | 12 207 810 | 18 934 442 | 18 977 659 | 18 592 193 |
| 9. Přijaté přísliby a záruky | 8 311 893 | 15 319 362 | 15 157 874 | 14 947 163 |
| 10. Přijaté zástavy | 3 883 192 | 3 602 152 | 3 510 047 | 3 631 911 |
| 11. Závazky ze spotových operací | 0 | 0 | 296 744 | 0 |
| 12. Závazky z pevných termínových operací | 0 | 0 | 0 | 0 |
| 13. Závazky z opcí | 0 | 0 | 0 | 0 |
| 14. Hodnoty převzaté do úschovy, do správy a k uložení | 12 725 | 12 928 | 12 994 | 13 119 |
| 15. Hodnoty převzaté k obhospodařování | 0 | 0 | 0 | 0 |
| Souvztažné účty podrozvahy | 8 820 326 | 15 574 449 | 15 545 323 | 15 415 173 |
| PODROZVAHOVÉ POLOŽKY CELKEM | 0 | 0 | 0 | 0 |

6.2. Výkaz zisku a ztráty

| VÝKAZ ZISKU A ZTRÁTY (v tis. Kč) | 30.6.2004 | 31.3.2004 | 31.12.2003 | 30.9.2003 |
|--|------------------|------------------|-------------------|------------------|
| 1. Výnosy z úroků a podobné výnosy | 583 918 | 285 005 | 1 025 052 | 750 417 |
| z toho: a) úroky z dluhových cenných papírů | 325 246 | 157 242 | 415 825 | 277 436 |
| b) ostatní | 258 672 | 127 763 | 609 227 | 472 981 |
| 2. Náklady na úroky a podobné náklady | -457 343 | -219 434 | -842 487 | -620 027 |
| z toho: a) náklady na úroky z dluhových cenných papírů | 0 | 0 | 0 | 0 |
| b) ostatní | -457 343 | -219 434 | -842 487 | -620 027 |
| 4. Výnosy z poplatků a provizí | 275 919 | 195 506 | 645 410 | 396 929 |
| 5. Náklady na poplatky a provize | -168 886 | -143 469 | -489 419 | -287 036 |
| 6. Zisk nebo ztráta z finančních operací | -1 841 | 1 550 | 47 368 | 39 501 |
| 7. Ostatní provozní výnosy | 10 317 | 4 752 | 25 631 | 15 149 |
| 8. Ostatní provozní náklady | -12 130 | -6 249 | -10 609 | -7 341 |
| 9. Správní náklady | -165 651 | -83 110 | -302 039 | -227 251 |
| z toho: a) náklady na zaměstnance | -65 564 | -32 844 | -113 764 | -87 549 |
| z toho: aa) sociální a zdravotní pojištění | -16 695 | -8 470 | -28 941 | -22 168 |
| ab) ostatní | -48 869 | -24 374 | -84 823 | -65 381 |
| b) ostatní správní náklady | -100 087 | -50 266 | -188 275 | -139 702 |
| 10. Rozpuštění rezerv a opravných položek k dlouhodobému hmotnému a nehmotnému majetku | | 0 | 0 | 0 |
| 11. Odpisy, tvorba a použití rezerv a opravných položek k dlouhodobému hmotnému a nehmotnému majetku | -10 400 | -4 745 | -27 856 | -23 843 |
| 12. Rozpuštění opravných položek a rezerv k pohledávkám a zárukám, výnosy z dříve odepsaných pohledávek | 24 235 | 11 511 | 32 409 | 26 479 |
| 13. Odpisy, tvorba a použití opravných položek a rezerv k pohledávkám a zárukám | -29 146 | -17 446 | -51 155 | -43 817 |
| 16. Rozpuštění ostatních rezerv | 13 980 | 6 990 | 28 000 | 21 008 |
| 17. Tvorba a použití ostatních rezerv | 0 | 0 | 0 | 0 |
| 19. Zisk nebo ztráta za účetní období z běžné činnosti před zdaněním | 62 972 | 30 861 | 80 305 | 40 168 |
| 20. Mimořádné výnosy | 0 | 0 | 0 | 0 |
| 21. Mimořádné náklady | 0 | 0 | 0 | 0 |
| 22. Zisk nebo ztráta za účetní období mimořádné činnosti před zdaněním | 0 | 0 | 0 | 0 |
| 23. Daň z příjmů (odložená daň) | 55 827 | 0 | 0 | 0 |
| 24. ZISK NEBO ZTRÁTA ZA ÚČETNÍ OBDOBÍ PO ZDANĚNÍ | 118 799 | 30 861 | 80 305 | 40 168 |

6.3. Pohledávky

| POHLEDÁVKY (v tis. Kč) | 30.6.2004 | 31.3.2004 | 31.12.2003 | 30.9.2003 |
|---|------------------|------------------|-------------------|-------------------|
| Pohledávky za bankami v hrubých částkách celkem | 2 924 533 | 2 666 476 | 3 835 924 | 4 781 808 |
| z toho: standardní pohledávky za bankami v hrubých částkách | 2 924 533 | 2 666 476 | 3 835 924 | 4 781 808 |
| Pohledávky za klienty v hrubých částkách celkem | 6 663 496 | 6 460 192 | 6 384 604 | 6 269 784 |
| z toho: standardní pohledávky za klienty v hrubých částkách | 6 427 156 | 6 223 639 | 6 151 249 | 6 041 972 |
| sledované pohledávky za klienty v hrubých částkách | 68 958 | 65 549 | 62 950 | 71 048 |
| nestandardní pohledávky za klienty v hrubých částkách | 44 904 | 39 557 | 47 879 | 43 176 |
| pochybné pohledávky za klienty v hrubých částkách | 49 500 | 57 748 | 61 841 | 59 942 |
| ztrátové pohledávky za klienty v hrubých částkách | 72 978 | 73 699 | 60 685 | 53 646 |
| Pohledávky v hrubých částkách celkem | 9 588 029 | 9 126 668 | 10 220 528 | 11 051 592 |
| Opravné položky k pohledávkám | 106 380 | 109 529 | 100 161 | 95 419 |
| z toho: ke sledovaným pohledávkám | 3 044 | 2 852 | 2 743 | 3 552 |
| k nestandardním pohledávkám | 8 016 | 6 975 | 8 201 | 8 615 |
| k pochybným pohledávkám | 23 445 | 26 924 | 29 186 | 29 833 |
| ke ztrátovým pohledávkám | 71 875 | 72 778 | 60 031 | 53 419 |

Raiffeisen stavební spořitelna nemá žádné portfoliově posuzované pohledávky.

Během sledovaného období nedošlo k žádné restrukturalizaci pohledávek.

Raiffeisen stavební spořitelna neeviduje žádné deriváty.

6.4. Řízení rizik

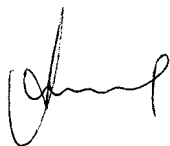
Ve srovnání s předchozím vykazovaným obdobím došlo v měsíci červnu k postoupení ztrátových pohledávek z úvěrů fyzickým osobám.

Strategie a cíle řízení rizik, zásady, postupy sledování, řízení a kontrola rizik jsou ve druhém čtvrtletí roku 2004 v souladu s informacemi uvedenými za předchozí období.

6.5. Poměrové a další ukazatele

| POMĚROVÉ A DALŠÍ UKAZATELE | 30.6.2004 | 31.3.2004 | 31.12.2003 | 30.9.2003 |
|---|------------------|------------------|-------------------|------------------|
| A. Kapitál a kapitálová přiměřenost | | | | |
| 1. Kapitálová přiměřenost | 15.97% | 17.47% | 16.98% | 16.65% |
| 2. Tier 1 po zohlednění odčitatelných položek (tis. Kč) | 1 014 228 | 1 016 072 | 983 486 | 984 475 |
| 3. Tier 2 (tis. Kč) | 19 995 | 23 327 | 26 660 | 29 992 |
| 4. Využitý Tier 3 (tis. Kč) | 0 | 0 | 0 | 0 |
| 5. Odečitatelné položky od součtu Tier 1 a Tier 2 (tis. Kč) | 0 | 0 | 0 | 0 |
| 6. Celková výše kapitálu (tis. Kč) | 1 034 223 | 1 039 399 | 1 010 146 | 1 014 467 |
| 7. Jednotlivé kapitálové požadavky podle zvláštních předpisů (tis. Kč): | | | | |
| Kapitálový požadavek A | 518 129 | 475 900 | 475 820 | 487 545 |
| Kapitálový požadavek B | 16 | 9 | 8 | 1 |
| Kapitálový požadavek k úvěrovému riziku obchodního portfolia | 0 | 0 | 0 | 0 |
| Kapitálový požadavek k riziku angažovanosti obchodního portfolia | 0 | 0 | 0 | 0 |
| Kapitálový požadavek k obecnému úrokovému riziku | 0 | 0 | 0 | 0 |
| Kapitálový požadavek k obecnému akciovému riziku | 0 | 0 | 0 | 0 |
| Kapitálový požadavek k měnovému riziku | 0 | 0 | 0 | 0 |
| Kapitálový požadavek ke komoditnímu riziku | 0 | 0 | 0 | 0 |
| Kapitálový požadavek k rizikům stanovený vlastním VaR modelem | 0 | 0 | 0 | 0 |
| B. Poměrové ukazatele | | | | |
| 1. ROAA – rentabilita průměrných aktiv | 0.79% | 0.41% | 0.31% | 0.21% |
| 2. ROAE – rentabilita průměrného vlastního kapitálu (Tier 1) | 23.73% | 12.44% | 8.43% | 5.68% |
| 3. Aktiva na jednoho zaměstnance (tis. Kč) | 152 716 | 153 211 | 155 494 | 135 054 |
| 4. Správní náklady na jednoho zaměstnance (tis. Kč) | 1 682 | 1 696 | 1 573 | 1 554 |
| 5. Čistý zisk na jednoho zaměstnance (tis. Kč) | 1 206 | 630 | 418 | 275 |

Poznámka: v poměrových ukazatelích je dle opatření ČNB počítáno s evidenčním stavem zaměstnanců k danému datu.



Mag. Kurt Matouschek
předseda představenstva a
generální ředitel



Ing. Jan Jeníček
místopředseda představenstva a
náměstek generálního ředitele